

Instance Bassin Enseignement qualifiant - Formation - Emploi de Liège

Rapport d'activités 2022



BASSIN EFE
INSTANCE BASSIN ■ ENSEIGNEMENT QUALIFIANT ■ FORMATION ■ EMPLOI
LIÈGE

Table des matières

Introduction	1
Chapitre 1. Permettre un dialogue et une concertation permanente entre interlocuteurs sociaux, acteurs locaux de l'enseignement qualifiant, de la formation professionnelle, de l'emploi et de l'insertion	2
1. Réunions de l'Instance Bassin EFE et des Chambres.....	2
2. Réunions des pôles de synergies et des groupes de travail	2
Chapitre 2. Assurer le recueil et les croisements entre les diverses analyses relatives aux besoins d'emploi, d'offres de formation et de ressources disponibles sur le territoire	6
1. Contexte socio-économique	6
2. Offre d'enseignement et de formation.....	6
Chapitre 3. Établir une liste de thématiques communes aux filières professionnelles et métiers, la diffuser aux opérateurs d'enseignement qualifiant, de formation professionnelle, d'emploi et d'insertion.....	7
1. Thématiques communes : liste des métiers prioritaires pour le développement de la programmation de l'offre d'enseignement et de formation	7
2. Recommandations	7
Chapitre 4. Transmettre des informations, rendre des avis, formuler des orientations aux opérateurs d'enseignement qualifiant, de formation professionnelle et d'insertion	8
1. Communication	8
2. Remise d'avis	8
2.1. Avis et interpellations de l'Instance Bassin EFE.....	8
2.2. Avis de la Chambre Subrégionale de l'Emploi et de la Formation.....	8
Chapitre 5. Développer des pôles de synergies pour des projets communs visant l'amélioration des dispositifs locaux de formation professionnelle, d'enseignement qualifiant et d'insertion	10
1. Pôles de synergies actifs en 2022	10
1.1. Pôle de synergies digitalisation	10
1.2. Pôle de synergies orientation et valorisation des métiers techniques.....	11
1.3. Pôle de synergies santé et action sociale.....	11
2. Groupes de travail actifs en 2022	12
2.1. Groupe de travail opérationnalisation du salon de l'orientation	12
2.2. Groupe de travail projet d'application cartographique	12
3. Axes transversaux	13
4. Pistes d'actions et nouveaux pôles de synergies pour 2023.....	13

Chapitre 6. Intégrer les travaux et assurer le bon fonctionnement des Chambres de l'Instance Bassin EFE de Liège.....	14
1. Travaux de l'Instance Bassin EFE.....	14
1.1. Rencontres sectorielles.....	14
1.2. Projet Territoire zéro chômeur de longue durée.....	15
1.3. Réunion exceptionnelle du 21 juin 2022 pour présenter la réforme de l'accompagnement adapté 16	
1.4. Cartographie.....	16
1.5. Plateforme interculturelle.....	16
2. Travaux du Bureau.....	17
3. Travaux de l'Instance plénière.....	18
4. Travaux de la Chambre Subrégionale de l'Emploi et de la Formation.....	19
5. Travaux de la Commission Consultative Sous-Régionale.....	20
5. Travaux de la Chambre Enseignement.....	21
Chapitre 7. Mettre en œuvre toute nouvelle Chambre ou mission qui serait confiée par les gouvernements.....	22
Chapitre 8. Travailler en interbassins.....	23
1. Réunions de coordination et d'appui méthodologique.....	23
1.1. Coordination administrative.....	23
1.2. Coordination méthodologique.....	23
1.3. Coordination des groupes de travail.....	23
2. Groupes de travail interbassins.....	23
2.1. Groupe de travail interbassins aide et soins aux personnes.....	24
2.2. Groupe de travail interbassins sur l'alternance.....	24
2.3. Groupe de travail interbassins numérique.....	25
2.4. Groupe de travail interbassins trame.....	25
2.5. Groupe de travail interbassins sur les rencontres sectorielles.....	25
Chapitre 9. Équipe administrative.....	27
1. Composition.....	27
2. Formations.....	27
3. Déménagement.....	27
Annexe.....	28
Annexe 1. Objectifs du projet pilote Territoire zéro chômeur de longue durée.....	28

Introduction

Le rapport d'activités annuel a pour objectif de présenter « *l'ensemble des actions et projets mis en œuvre ainsi que l'évolution globale de l'offre de formation et d'enseignement qualifiant sur le bassin EFE durant l'année écoulée* » (art. 20 § 1 du décret du 24 avril 2014 portant assentiment à l'Accord de coopération du 20 mars 2014 relatif à la mise en œuvre des bassins EFE).

Les Instances Bassins Enseignement qualifiant-Formation-Emploi (Instances Bassins EFE) assurent le rôle d'interface et la concertation entre d'une part les interlocuteurs sociaux et d'autre part les acteurs locaux de l'enseignement qualifiant, de la formation professionnelle, de l'emploi et de l'insertion. Pour ce faire, elles remplissent les missions suivantes (art. 9 du décret du 24 avril 2014 portant assentiment à l'Accord de coopération du 20 mars 2014 relatif à la mise en œuvre des bassins EFE) :

- Permettre le dialogue et la concertation permanente (chapitre 1) ;
- Assurer le recueil et le croisement entre diverses analyses (chapitre 2) ;
- Établir une liste des thématiques communes (chapitre 3) ;
- Transmettre des informations, rendre des avis et formuler des orientations (chapitre 4) ;
- Développer des Pôles de synergies pour des projets communs (chapitre 5) ;
- Intégrer et assurer le bon fonctionnement des Chambres (chapitre 6) ;
- Mettre en œuvre toute nouvelle Chambre ou mission (chapitre 7).

Par ailleurs, une dynamique d'échange et de collaboration a été mise en place en interbassins (cf. art. 14 du décret du 24 avril 2014 portant assentiment à l'Accord de coopération du 20 mars 2014 relatif à la mise en œuvre des bassins EFE ; chapitre 8).

À titre indicatif, un point est consacré à la composition de l'équipe (chapitre 9).

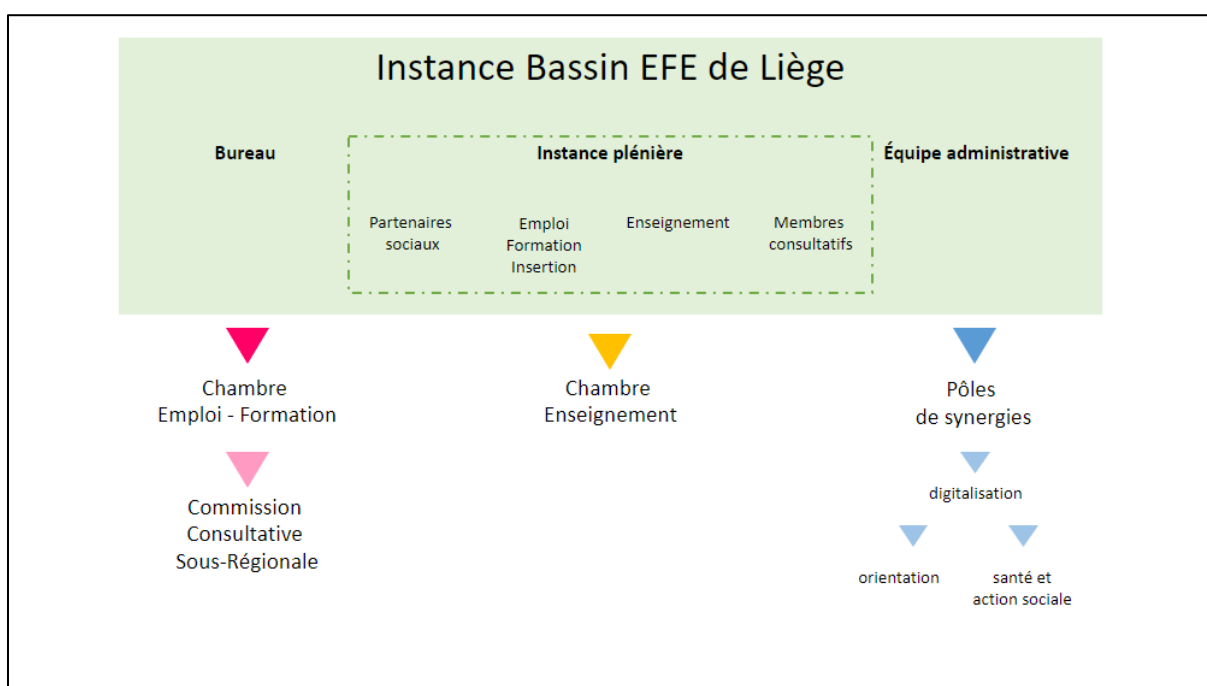
Le rapport d'activités 2022 de l'Instance Bassin EFE de Liège couvre la période du 1^{er} janvier 2022 au 31 décembre 2022. Il présente les actions et les projets menés au cours de cette période en lien avec les missions.

Chapitre 1. Permettre un dialogue et une concertation permanente entre interlocuteurs sociaux, acteurs locaux de l'enseignement qualifiant, de la formation professionnelle, de l'emploi et de l'insertion

Ce chapitre présente la dynamique de concertation qui a été mise en place.

L'Instance Bassin EFE de Liège comprend les composantes suivantes :

- L'Instance Bassin EFE ;
- La Chambre Subrégionale de l'Emploi et de la Formation ;
- La Commission Consultative Sous-Régionale ;
- La Chambre Enseignement ;
- Les pôles de synergies et les groupes de travail.



Remarque : l'organigramme et le plan d'actions 2023 sont disponibles sur le site Internet¹.

1. Réunions de l'Instance Bassin EFE et des Chambres

Les informations sont reprises dans le tableau 1, à la page 3.

2. Réunions des pôles de synergies et des groupes de travail

Les informations sont reprises dans le tableau 2, à la page 4 et 5.

¹ <https://www.bassinefe-liege.be/>

Tableau 1 : réunions de l'Instance Bassin EFE

	Bureau	Instance plénière	Équipe administrative	Chambre Subrégionale de l'Emploi et de la Formation	Commission Consultative Sous-Régionale	Chambre Enseignement
Rôle	Établir l'ordre du jour des réunions, préparer les travaux et prendre toutes les mesures d'urgence, sous réserve de ratification par l'Instance plénière à sa plus proche séance (souvent, les deux réunions se suivent).	Veiller à l'intégration des recommandations de l'Assemblée Générale des bassins EFE, définir les priorités locales, superviser les travaux des Chambres et valider les décisions des différentes composantes.	Apporter tout l'appui nécessaire à la réalisation des différents travaux initiés par l'Instance Bassin EFE de Liège ² , de ses Chambres (en ce compris la Commission Consultative Sous-Régionale) et des pôles de synergies.	Émettre des avis, des recommandations ou des propositions concernant l'emploi et la formation. Ceux-ci sont transmis à l'Instance plénière. Chapeauter la Commission Consultative Sous-Régionale ³ .	Mettre en réseau des acteurs locaux de l'insertion socioprofessionnelle, réfléchir sur l'offre de formation (en lien avec les demandes des bénéficiaires et les besoins socio-économiques) ainsi qu'informer et suivre les différents dispositifs en cours.	Travailler au redéploiement de l'offre d'enseignement qualifiant à travers l'octroi d'incitants et développer des projets favorisant la promotion de l'enseignement technique et professionnel ⁴ .
Composition	Cf. Annexe 1.	Cf. Annexe 1.	Cf. Annexe 1.	Cf. Annexe 1.	Cf. Annexe 1.	Cf. Annexe 1.
Réunions	6 rencontres 24/01*, 21/03, 16/05, 05/09, 03/10 et 12/12.	6 rencontres 24/01*, 21/03, 16/05, 05/09, 03/10 et 12/12.	Généralement, elles ont lieu tous les quinze jours, en fonction des travaux et des besoins.	5 rencontres⁵ 20/01*, 17/03*, 19/05*, 15/09* et 17/11*.	5 rencontres 10/02*, 03/05*, 09/06*, 13/10* et 08/12*.	3 rencontres 12/01*, 27/04 et 14/09.

Légende : * Réunion organisée à distance ; * Réunion organisée de manière hybride.

² Plus précisément, il s'agit notamment de réaliser le rapport analytique et prospectif (une fois tous les 3 ans) et son actualisation (chaque année), de fournir les analyses nécessaires à la réalisation du diagnostic territorial et à la définition des priorités ou encore d'animer et d'alimenter les pôles de synergies.

³ La Commission Consultative Sous-régionale est un espace local de concertation entre interlocuteurs sociaux et représentants de différents types d'opérateurs de formation et d'insertion.

⁴ Pour ce faire, la Chambre Enseignement appuie son travail sur des analyses (cf. art. 10 du décret du 24 avril 2014 portant assentiment à l'Accord de coopération du 20 mars 2014 relatif à la mise en œuvre des bassins EFE) et sur la liste des thématiques communes (cf. art. 11 du même décret).

⁵ À la suite de la décision de maintien de la Commission Consultative Sous-Régionale dans le contexte Bassin EFE, il a été convenu que les réunions se dérouleraient tous les deux mois, en alternance avec celles de la Chambre Subrégionale de l'Emploi et de la Formation. Cette dernière garde néanmoins la possibilité de se réunir en amont de la Commission Consultative Sous-Régionale pour toute remise d'avis ou décision conditionnée par un délai.

Tableau 2 : réunions des pôles de synergies et des groupes de travail

	Pôle de synergies digitalisation ▼	Pôle de synergies orientation et valorisation des métiers techniques ▼	Pôle de synergies santé et action sociale ▼
Objectif	<p>Le pôle travaille sur la « fracture numérique » : l'objectif est de mettre en exergue des moyens pour la réduire. Comment : identification des publics cibles, identification des moyens/outils disponibles/manquants sur le bassin, réalisation d'un recensement via la réalisation d'une cartographie, formulation de recommandations, ...</p> <p>Particularité du bassin : articuler ses actions avec le travail effectué sur le Référentiel européen des compétences numériques (DigComp).</p>	<p>Travailler le manque d'attractivité des métiers techniques, l'image des secteurs et métiers, la problématique de la fréquentation des filières de formation (qualifiantes). Rassembler les acteurs de l'orientation et développer des actions concrètes vis-à-vis de ces enjeux.</p>	<p>Promouvoir les métiers de l'aide à domicile : aide familial, aide ménager social, garde à domicile... au regard de la situation du marché de l'emploi et des enjeux futurs. La première action du pôle sera la diffusion et la promotion de la plaquette "filières et passerelles" reprenant l'offre de formation pour les métiers de l'aide aux personnes.</p>
Réunions	<p>3 rencontres 23/01*, 12/10 et 05/12</p>	<p>1 rencontre 21/11 (réunion de clôture du PS).</p>	<p>2 rencontres 17/06*, 24/10</p>
Interbassins	<p>Avec le SPW, Digital Wallonia et AdN réalisation d'une collaboration avec l'ensemble des bassins sur deux projets : recensement - cartographie et une étude exploratoire - Définition des persona (profil usagers numériques).</p> <p style="text-align: center;">15 rencontres</p>		<p>Le groupe de travail a pour objectifs de faire l'inventaire des actions menées dans chaque Instance, d'échanger les informations sur le secteur de l'aide aux personnes et de développer les possibilités de collaborations dans ce secteur.</p> <p style="text-align: center;">6 rencontres</p>

Légende : * Réunion organisée à distance en raison de la crise sanitaire du COVID-19 ; * Réunion organisée à distance en raison du déménagement des bureaux.

Groupe de travail salon orientation

Groupe de travail projet d'application cartographique Instance Bassin EFE Liège

Objectif	Mettre en réseau les opérateurs de l'orientation du bassin autour des outils disponibles et l'échange de bonnes pratiques. Le groupe de travail a opérationnalisé cet objectif en préparant l'organisation du salon des acteurs liégeois de l'orientation du 26 avril 2022 (+ tenue du salon, + suivi : synthèses et évaluations).	Réfléchir à la pertinence, aux contenus et fonctionnalités d'une future application cartographique interactive et dynamique pour l'Instance Bassin EFE de Liège.
Réunions	6 rencontres 17/02 *, 17/03 *, 23/03 *, 19/04, 26/04 *, 15/06 *.	1 rencontre 14/04/2022*

Légende : * Réunion organisée à distance ; * Réunion organisée de manière hybride.

Chapitre 2. Assurer le recueil et les croisements entre les diverses analyses relatives aux besoins d'emploi, d'offres de formation et de ressources disponibles sur le territoire

Ce chapitre détaille les travaux de l'Instance Bassin EFE de Liège en vue de la réalisation du rapport analytique et prospectif⁶, qui constitue un socle commun d'informations.

1. Contexte socio-économique

L'objectif est de connaître les réalités socio-économiques du bassin en termes de territoire, de population, d'indicateurs globaux du marché du travail, de mobilité ainsi que de conjoncture et prévisions économiques.

Ce travail a été réalisé à partir de différentes bases de données. Le traitement de ces informations a suivi un canevas commun aux Instances Bassins Enseignement qualifiant-Formation-Emploi (cf. trame commune du rapport analytique et prospectif).

Ces informations sont disponibles dans le chapitre 1 du rapport analytique et prospectif⁷.

Dynamique interbassins

Pour mutualiser les pratiques, des réflexions spécifiques ont été menées au cours de l'année 2021 dans le groupe de travail interbassins suivant : le groupe de travail interbassins trame⁸.

2. Offre d'enseignement et de formation

L'objectif est d'avoir une vision d'ensemble de l'offre d'enseignement et de formation disponible sur le bassin. Ce relevé permet également de disposer d'une base de travail pour mettre à jour la liste des thématiques communes (cf. chapitre 3).

Ce travail a été réalisé à partir des bases de données transmises par la DGEO⁹ pour l'enseignement et par les opérateurs de formation. Le traitement de ces informations a suivi un canevas commun aux Instances Bassins EFE (cf. trame commune du rapport analytique et prospectif).

Ces informations sont disponibles dans le chapitre 2 du rapport analytique et prospectif¹⁰.

Dynamique interbassins

Pour mutualiser les pratiques, des réflexions spécifiques ont été menées au cours de l'année 2021 dans le groupe de travail interbassins trame¹¹.

⁶ Le rapport analytique et prospectif est un cadre commun concerté pour la programmation et le développement d'offres d'enseignement et de formation dans le bassin pour une période de trois ans.

⁷ <https://www.bassinefe-liege.be/diagnostic-territorial>

⁸ Cf. page 25.

⁹ DGEO : Direction Générale de l'enseignement obligatoire.

¹⁰ <https://www.bassinefe-liege.be/diagnostic-territorial>

¹¹ Cf. page 25.

Chapitre 3. Établir une liste de thématiques communes aux filières professionnelles et métiers, la diffuser aux opérateurs d'enseignement qualifiant, de formation professionnelle, d'emploi et d'insertion

Ce chapitre expose les travaux de l'Instance Bassin EFE de Liège en vue de l'actualisation de la liste des thématiques communes¹².

1. Thématiques communes : liste des métiers prioritaires pour le développement de la programmation de l'offre d'enseignement et de formation

L'objectif est de déterminer la liste des métiers prioritaires pour lesquels une offre d'enseignement et de formation est à créer, maintenir ou adapter sur le bassin. Cette liste sert de référence pour l'octroi des incitants à la création, fermeture et maintien d'options dans l'enseignement qualifiant.

Pour y parvenir, un groupe de travail regroupant les différentes composantes de l'Instance Bassin EFE de Liège a été constitué. Dans un premier temps, ce travail a été réalisé à partir d'un document de travail qui compilait les informations suivantes en fonction des familles professionnelles ROME V3 : l'offre d'enseignement et de formation disponible sur le bassin, les métiers prioritaires du bassin, l'état des métiers (tension : pénurie, critique, ...) ainsi que les aides à la décision (décision de l'année précédente et avis des écoles). Par ailleurs, un document de présentation a également été réalisé pour faciliter les échanges lors de la rencontre. Et, dans un second temps, ce travail a été validé en Instance plénière.

Ces informations sont disponibles dans le chapitre 3 du rapport analytique et prospectif¹³ et sont mises à jour chaque année dans une synthèse¹⁴.

2. Recommandations

L'objectif est de formuler des recommandations notamment sur l'orientation, les places de stages et l'alternance ou les équipements.

Ce travail a été réalisé à partir des échanges pour la définition des thématiques communes ainsi que des recommandations expressément formulées par les participants et a été validé en instance plénière.

Ces informations sont disponibles dans le chapitre 4 du rapport analytique et prospectif¹⁵ et sont mises à jour chaque année dans une synthèse¹⁶.

¹² La liste des thématiques communes est un cadre commun concerté pour la programmation et le développement d'offres d'enseignement et de formation dans le bassin.

¹³ <https://www.bassinefe-liege.be/diagnostic-territorial>

¹⁴ <https://www.bassinefe-liege.be/diagnostic-territorial>

¹⁵ <https://www.bassinefe-liege.be/diagnostic-territorial>

¹⁶ <https://www.bassinefe-liege.be/diagnostic-territorial>

Chapitre 4. Transmettre des informations, rendre des avis, formuler des orientations aux opérateurs d'enseignement qualifiant, de formation professionnelle et d'insertion

Ce chapitre aborde les aspects liés à la communication des informations ainsi que les avis remis par l'Instance Bassin EFE de Liège relatifs à la pertinence de l'offre de formation déployée sur le territoire. Il peut s'agir d'avis d'initiatives ou de sollicitations.

1. Communication

Le site internet¹⁷ informe sur les travaux en cours (actions, pôles de synergies, ...), diffuse la liste des métiers prioritaires, relaie les actualités et événements du bassin liégeois et des autres bassins, etc. Les membres peuvent également consulter l'agenda des réunions et les documents utiles (moyennant un accès spécifique aux dossiers).

La page Facebook¹⁸ relaie les offres d'emploi du bassin liégeois et des autres bassins, publie de courts résumés sur les activités de l'Instance Bassin EFE de Liège et diffuse des articles de presse ou des séquences vidéo en relation avec les évolutions du marché de l'emploi.

Le compte Twitter¹⁹ est utilisé surtout pour un travail de veille et de partage des travaux/études et informations concernant l'emploi, la formation et l'enseignement.

2. Remise d'avis

L'Instance Bassin EFE de Liège a remis différents avis.

2.1. Avis et interpellations de l'Instance Bassin EFE

En 2022, l'Instance Bassin EFE de Liège n'a reçu aucune interpellation et n'a donc remis aucun avis.

2.2. Avis de la Chambre Subrégionale de l'Emploi et de la Formation

En 2022, la Chambre Subrégionale de l'Emploi et de la Formation a remis un avis sur les dossiers suivants :

- 8 dossiers de crédits-adaptation ;
- 4 demandes d'agrément pour des centres d'insertion socio-professionnelle (CISP) ;
- 4 demandes de modification pour des formations CISP déjà agréées ;
- 2 demandes d'avis pour des agences locales de l'emploi (ALE) ;
- 2 demandes de convention Enseignement de Promotion Sociale / FOREM (EPS-FOREM) ;
- 0 demande de renouvellement de projet pédagogique (CFISPA) ;
- 157 demandes de renouvellement d'équipement pédagogique (Fonds des équipements EPPEQ FWB).

¹⁷ <https://www.bassinefe-liege.be/>

¹⁸ <https://www.facebook.com/profile.php?id=100010907886444>

¹⁹ <https://twitter.com/InstanceEFEIge>

En 2022, la Chambre Subrégionale de l'Emploi et de la Formation a également remis un avis sur le renouvellement des agréments CISP²⁰ : des dossiers provenant de 34 opérateurs (comme en 2017), pour un total de 102 filières de formation.

Enfin, en 2022, la Chambre Subrégionale de l'Emploi et de la Formation a remis un avis concernant l'appel à projets du Service Public de Wallonie (SPW) « Parcours de renforcement des compétences »²¹ : 23 dossiers.

²⁰ Cette opération a lieu tous les 6 ans.

²¹ <https://emploi.wallonie.be/news/appel-a-projets--parcours-de-renforcement-des-competences>

Chapitre 5. Développer des pôles de synergies pour des projets communs visant l'amélioration des dispositifs locaux de formation professionnelle, d'enseignement qualifiant et d'insertion

Ce chapitre concerne les pôles de synergies existants sur le bassin liégeois, ainsi que les groupes de travail actifs en 2022. Ce chapitre aborde également les actions communes aux pôles de synergies (inter-pôles), présente les axes transversaux et comporte un focus sur les pistes d'actions et le nouveau pôle de synergies pour 2023.

1. Pôles de synergies actifs en 2022

L'Instance Bassin EFE de Liège suit les travaux des pôles de synergies suivants :

- Le pôle de synergies digitalisation ;
- Le pôle de synergies orientation et valorisation des métiers techniques ;
- Le pôle de synergies santé et action sociale ²².

1.1. Pôle de synergies digitalisation

Le pôle digitalisation travaille sur la problématique de la « fracture numérique » et a dégagé différents axes de travail/d'actions concrètes pour œuvrer, à son échelle, à réduire cette fracture. Comment ? En réalisant un recensement en plusieurs phases du bassin de liège.

1^{ère} phase : identification du(des) public(s) cible(s) et identification des « moyens » mis à disposition du public sur le bassin. Ce premier recensement reprend les différents organismes en mesure d'aider ce public sur le bassin (mise en exergue des ressources matérielles et humaines/des lieux/des outils proposés). Ce travail sera matérialisé par la réalisation d'une cartographie (diffusion de l'existant sur le bassin) en 2023 et d'un support numérique qui sera diffusable auprès des opérateurs, des médiateurs numériques, sur le site web de l'Instance Bassin EFE de Liège et sur les réseaux sociaux. Sur base de ce travail, suivra la rédaction de recommandations (besoin(s), manque(s) éventuel(s)) et/ou mise en exergue de l'existant et/ou des futurs projets en cours de construction sur le bassin de Liège. Certains de ces derniers pourront, en effet, permettre de répondre, aux premiers besoins relevés sur le bassin liégeois lors de notre travail de recherche.

Particularité du bassin : articuler ses actions avec le travail effectué sur le référentiel européen des compétences numériques (DigComp).

2^{ème} phase : identification des structures/opérateurs qui proposent des formations en lien avec le « numérique » et à destination des publics concernés par les Instances Bassins EFE. Ce second recensement a débuté tout d'abord par un recensement des différents organismes qui dispensent des formations en initiation à la bureautique et correspondant soit au niveau d'utilisateur 0, soit au niveau A1 ou A2 (utilisateur élémentaire ou débutant)²³. Ce second travail va permettre d'alimenter la cartographie des filières de formation proposées sur le bassin. En parallèle, la réalisation d'un travail d'analyse sur la famille : « communication, média et multimédia » en vue de réaliser un diagnostic

²² En 2020, les membres du Bureau et du groupe de travail Impact COVID-19 ont décidé de suspendre les travaux du pôle de synergies et ils envisageaient de reprendre les travaux en 2021. Par manque d'effectifs, cette reprise a été postposée à l'année 2022 avec l'organisation de deux rencontres sectorielles en guise de travail préliminaire (cf. page 16).

²³ [Cadre de référence européen pour les compétences digitales \(leFOREM.be\)](https://leforem.be/)

sectoriel est en cours de réalisation. Nous serons ensuite en mesure de valider l'organisation d'une rencontre sectorielle en 2023.

Dynamique interbassins

Pour mutualiser les pratiques, des réflexions spécifiques ont été menées dans le groupe de travail interbassins numérique²⁴.

1.2. Pôle de synergies orientation et valorisation des métiers techniques

Objectifs du pôle : travailler le manque d'attractivité des métiers techniques, l'image des secteurs et métiers, la problématique de la fréquentation des filières de formation (qualifiantes). Rassembler les acteurs de l'orientation et développer des actions concrètes vis-à-vis de ces enjeux.

Le pôle de synergies a supervisé l'organisation du salon de l'orientation via la création du groupe de travail opérationnalisation du salon de l'orientation. L'objectif est de mettre en réseau les opérateurs de l'orientation du bassin autour des outils disponibles et l'échange de bonnes pratiques et mettre en réseau des acteurs locaux de l'insertion socioprofessionnelle, réfléchir sur l'offre de formation (en lien avec les demandes des bénéficiaires et les besoins socio-économiques) ainsi qu'informer et suivre les différents dispositifs en cours.

1.3. Pôle de synergies santé et action sociale

Comme le secteur de la santé et de l'action sociale est très vaste, nous avons décidé d'orienter, dans un premier temps, nos actions vers le sous-secteur de l'aide à domicile. L'objectif du pôle est de promouvoir les métiers de l'aide à domicile : aide familial, aide ménager social, garde à domicile au regard de la situation du marché de l'emploi et des enjeux futurs.

La rencontre sectorielle « aide à domicile » a favorisé les échanges, les regards croisés, les synergies, les complémentarités entre les différents acteurs de terrain du secteur (enseignement, formation, fonds sectoriels, ...). Ces échanges nous ont permis de dégager plusieurs constats. À la suite de ceux-ci, nous avons ressorti, dans la synthèse, des pistes d'action potentielles pouvant être analysées au sein du pôle.

Lors de la première rencontre du pôle de synergies, chacun a eu la possibilité d'avancer les pistes de travail qu'il souhaiterait voir mises en place dans le bassin liégeois. Lors de deuxième rencontre, nous avons déterminé les actions à développer en premier lieu et nous avons réfléchi à un ou deux projets concrets qui pourraient être mis en place. La première action visera la diffusion et la promotion de la plaquette « filières et passerelles » reprenant l'offre de formation pour les métiers de l'aide et du soin aux personnes ; et la deuxième concerne la mise en place d'une articulation entre les acteurs du secteur et les conseillers sectoriels.

Dynamique interbassins

Pour mutualiser les pratiques, des réflexions spécifiques ont été menées dans le groupe de travail interbassins aide et soins aux personnes²⁵.

²⁴ Cf. page 25.

²⁵ Cf. page 24.

2. Groupes de travail actifs en 2022

2.1. Groupe de travail opérationnalisation du salon de l'orientation

Le groupe de travail opérationnalisation du salon de l'orientation issu du pôle de synergies orientation et valorisation des métiers techniques et piloté par l'Instance Bassin EFE de Liège, a opérationné la mise en œuvre de cet événement dédié aux professionnels de l'orientation. L'idée était de permettre à ces personnes de se (re)rencontrer en présentiel, de recréer du lien... Et de pouvoir ainsi partager sur l'évolution de leurs métiers durant cette période pour le moins compliquée liée à la pandémie de Covid-19.

Car en effet, depuis 2020 et le début de la crise sanitaire, de nombreux travailleurs ont vu leur métier changer en profondeur. Qu'ils soient enseignants, formateurs, conseillers en orientation, agents CPMS, ... tous ont dû adapter leurs pratiques, afin de maintenir le contact avec les bénéficiaires tout en garantissant également les mesures de précaution sanitaire.

Malgré toute leur résilience et leur courage, ces travailleurs de l'orientation ont été confrontés à des enjeux complexes : maintien du contact avec les publics, digitalisation et besoin d'outils et de formation, dimension humaine et sociale du travail, etc.

L'objectif de ce salon des professionnels de l'orientation était double : il s'agissait de présenter aux participants des outils d'orientation pertinents et de différentes formes et fonctions à l'occasion de tables de rondes de découverte et d'échanges, mais également par l'entremise de stands ouverts présentant une série d'outils et d'animations mobiles (qui se déplacent par exemple dans les écoles et les classes).

D'autre part, nous voulions permettre aux professionnels de l'orientation d'échanger sur leur réalité professionnelle récente (empreinte d'adaptations de différentes formes), de partager d'éventuelles bonnes pratiques, des constats de terrain, des besoins, des difficultés, des interpellations avec leurs pairs par l'entremise d'ateliers d'échanges de pratiques.

Ce salon a été organisé en collaboration avec les partenaires suivants : le FOREM (et tout particulièrement son Service Relations aux Opérateurs), la Cité des Métiers de Liège, l'Asbl CALIF (et son groupe d'échanges de pratiques en orientation), l'IFAPME, Technifutur, la Province de Liège (Technosphère, Techni Truck), Alimento (Alimento Factories), Constructiv (Constru'Bus), le Pôle académique Liège-Luxembourg, le SIEP, le Conseil zonal des centres PMS.

Une synthèse est disponible sur le site Internet²⁶.

2.2. Groupe de travail projet d'application cartographique

L'objectif du groupe de travail est de réfléchir à la pertinence, aux contenus et fonctionnalités d'une future application cartographique interactive et dynamique pour l'Instance Bassin EFE de Liège.

Une première rencontre a donc réuni différents partenaires potentiellement intéressés par le projet : IWEPS, Géoportail de la Wallonie, SRO, SPI, CDM. Les éléments recueillis lors de la réunion ont contribué à la rédaction du cahier des charges. Le marché public a été lancé dans la foulée. Il a été attribué à Champs Libres Coopérative.

²⁶ <https://www.bassinefe-liege.be/agenda/salon-des-professionnels-de-lorientation>

3. Axes transversaux

Pour rappel, l'Assemblée générale des Instances Bassins EFE avait défini trois axes transversaux prioritaires : l'orientation, l'alternance et les places de stages et la mutualisation des ressources et infrastructures.

L'orientation est abordée dans le cadre d'un pôle de synergies spécifique²⁷, qui a organisé un salon pour les professionnels de l'orientation²⁸. La problématique de l'alternance a été explorée au sein d'un groupe de travail interbassins²⁹.

En ce qui concerne la mutualisation des équipements et des ressources, les CTA (Centres de Technologies Avancées) sont considérés comme des outils performants au bénéfice de l'ensemble de nos publics. La coordinatrice participe aux Comités d'accompagnement des CTA du bassin et assure un suivi de l'évolution des infrastructures et de leurs équipements. Une attention est accordée à la complémentarité avec les équipements des Centres de compétences et des équipements pédagogiques des écoles du bassin.

4. Pistes d'actions et nouveaux pôles de synergies pour 2023

En 2023, un nouveau pôle sera mis en place sur le thème des économies durables et alternatives. Ce pôle de synergies sera multisectoriel et aura pour objectif de poser un diagnostic territorial (bassin de Liège) sur les secteurs de la construction et de l'industrie dans une approche « économie circulaire », et sur les secteurs de la logistique et de l'agroalimentaire dans une approche « circuits courts ». Ces deux approches seraient réalisées de manière successive, l'une en 2023 et l'autre en 2024.

Une rencontre exploratoire sera organisée en vue du lancement du pôle de synergies (courant 1^{er} trimestre / début du printemps 2023). Il s'agira d'y aborder les deux approches prévues (2023 et 2024) pour le pôle.

Son objectif principal sera d'alimenter (en informations, constats du terrain, besoins et attentes des acteurs, etc.) les premières réunions / actions du pôle de synergies. En outre, il pourra également s'agir :

- D'identifier les attentes des acteurs des mondes de l'entreprise, de l'enseignement qualifiant et la formation (logistique et agroalimentaire pour les circuits courts ; construction et industrie pour l'économie circulaire) ;
- D'offrir aux acteurs de l'ISP l'occasion d'échanger avec des entreprises des secteurs susmentionnés et de s'informer sur les métiers en développement, métiers porteurs, métiers d'avenir... ;
- De concentrer en un seul endroit, durant une matinée, les principaux acteurs, qu'ils viennent du monde de l'entreprise, de l'économie sociale, des pouvoirs publics, de l'enseignement qualifiant et de la formation pour adultes ;
- De diffuser des informations utiles, concrètes, adaptées aux besoins et attentes des entreprises du secteur ;
- De favoriser les contacts, les rencontres, les synergies entre les différentes composantes (emploi, formation et enseignement) ;
- De contribuer à la circulation des idées, des projets et de l'esprit d'entreprendre (notamment par l'échange autour de projets concrets) ;
- De contribuer à une meilleure connaissance mutuelle.

²⁷ Cf. page 11.

²⁸ <https://www.bassinefe-liege.be/agenda/salon-des-professionnels-de-lorientation>

²⁹ Cf. page 24.

Chapitre 6. Intégrer les travaux et assurer le bon fonctionnement des Chambres de l'Instance Bassin EFE de Liège

Ce chapitre synthétise les travaux réalisés au cours de l'année 2022 par l'Instance Bassin EFE de Liège (Bureau, équipe administrative et Instance plénière), la Chambre Subrégionale de l'Emploi et de la Formation, la Commission Consultative Sous-Régionale et la Chambre Enseignement.

1. Travaux de l'Instance Bassin EFE

L'Instance Bassin EFE de Liège a participé à l'élaboration de divers travaux, a mené et collaboré à l'organisation de rencontres, d'actions, etc.

1.1. Rencontres sectorielles

L'Instance Bassin EFE de Liège a poursuivi l'organisation de rencontres sectorielles afin de connaître les besoins du terrain. En 2022, elles ont concerné le secteur de la santé et de l'action sociale, et plus particulièrement le sous-secteur de l'aide à domicile. Cette démarche a permis d'avoir une vision claire de la situation sur le bassin liégeois pour alimenter les réflexions et les travaux (pôle de synergies, ...) ainsi que pour anticiper les besoins futurs (à moyen terme).

Le choix du secteur s'est basé sur son importance stratégique pour le bassin : opportunités d'emploi, nombre de postes de travail, nombre d'options dans l'enseignement, nombre de formations, croissance/expansion du secteur, etc. Indépendamment de cela, l'Instance Bassin EFE de Liège souhaitait soumettre certaines problématiques transversales à l'expertise des participants, telles que les évolutions technologiques/numériques (digitalisation), l'impact de la crise sanitaire COVID-19, l'orientation (scolaire, professionnelle et tout au long de la vie), la valorisation des filières et des métiers techniques.

L'objectif était d'identifier les besoins du secteur, de mener une analyse réflexive sur les difficultés rencontrées par les différentes parties prenantes du bassin de Liège et de prioriser les problématiques qui seront analysées plus en détail lors de la mise en place du pôle de synergies santé et action sociale³⁰.

En 2023, cette dynamique se poursuivra autour d'autres secteurs.

Rencontre sectorielle Aide à domicile du 18 janvier 2022

L'objectif de cette rencontre³¹ était de présenter un état des lieux du secteur. Les interventions de Mesdames Olivia RASKIN (FEDOM³²) et Fabienne NAVEAUX (FOREM - AMEF³³) en tant qu'expertes sectorielles ont permis de faire émerger les diverses thématiques à aborder lors de la journée de réflexion du 25 janvier 2022.

Une synthèse est disponible sur le site Internet³⁴.

³⁰ Cf. page 11.

³¹ Cette rencontre a été organisée en visio-conférence. Une attention particulière a été portée sur l'interactivité afin de favoriser la convivialité et le dynamisme que permettent le travail en présentiel.

³² <https://www.fedom.be/>

³³ <https://www.leFOREM.be/chiffres-et-analyses-du-marche-de-l-emploi.html>

³⁴ <https://www.bassinefe-liege.be/rencontres-sectorielles-2022>

Rencontre sectorielle Aide à domicile du 25 janvier 2022

L'objectif de cette rencontre³⁵ était d'échanger ainsi que de croiser les regards, les synergies et les complémentarités entre les différents acteurs de terrain du secteur (enseignement, formation, fonds sectoriels, etc.).

Une synthèse est disponible sur le site Internet³⁶.

Dynamique interbassins

Pour mutualiser les pratiques, des réflexions spécifiques ont été menées dans le groupe de travail interbassins sur les rencontres sectorielles³⁷.

1.2. Projet Territoire zéro chômeur de longue durée

Dans le cadre du Plan de relance de la Wallonie 2021 (s'appuyant sur les mesures de Get Up Wallonia³⁸, la Déclaration de politique régionale 2019-2024³⁹ et les mesures issues de la Facilité pour la Reprise et la Résilience initiées par l'Union européenne⁴⁰), le Gouvernement wallon a décidé de financer des projets novateurs pour développer l'emploi et ce, dans la lignée de la programmation FSE+ 2021-2027.

Les objectifs sont présentés en annexe 2.

Les Instances Bassins EFE ont été identifiées pour remplir les missions suivantes : promouvoir l'appel à projets, être agrégateur des réflexions et des échanges ainsi qu'animer le réseau des chefs de file.

Sur le territoire liégeois, 6 projets ont été introduits :

Commune concernée	Organismes porteurs
HERSTAL - OUPEYE	Cynohordon
LIEGE	Régie des Quartiers de Liège
AYWAILLE-SPRIMONT-ESNEUX	Step Entreprendre /Corti groupe/ ADL Comblain-au-Pont
FLEMALLE	CPAS Flémalle / Commune de Flémalle - E-Pole
SERAING	Coordination locale CESIP
HERSTAL	AIGS (quartier Marexhe)

Pour lancer la dynamique sur notre bassin, plusieurs rencontres ont été organisées :

- Deux rencontres d'introduction avec les porteurs de projets le 17 mars et le 20 avril ;
- Une rencontre avec le Cabinet de la Ministre MOREALE le 5 mai ;
- Deux séances d'information auprès des porteurs de projets et des différentes parties prenantes le 5 et le 13 mai ;
- Une rencontre pour finaliser les dossiers de candidatures FSE avec l'ensemble des porteurs de projets en Région wallonne le 17 mai. Les objectifs de cette rencontre étaient de créer des synergies, d'échanger et de s'aider dans les démarches et questionnements, de partager les expertises mutuelles ;

³⁵ Cette rencontre a été organisée en visio-conférence. Une attention particulière a été portée sur l'interactivité afin de favoriser la convivialité et le dynamisme que permettent le travail en présentiel.

³⁶ <https://www.bassinefe-liege.be/rencontres-sectorielles-2022>

³⁷ Cf. page 25.

³⁸ <https://www.wallonie.be/fr/plans-wallons/get-wallonia>

³⁹ https://www.wallonie.be/sites/default/files/2019-09/declaration_politique_regionale_2019-2024.pdf

⁴⁰ <https://www.wallonie.be/fr/actualites/plan-de-relance-pour-leurope-la-commission-europeenne-donne-son-feu-vert>

- Une dernière rencontre a eu lieu le 19 décembre. Les opérateurs ont eu l'opportunité de rencontrer un organisme de formation français de l'association Territoires Zéro Chômeur de Longue Durée ⁴¹ (TZCLD) pour identifier et répondre aux besoins des porteurs de projets et, en cas de besoin, de bénéficier d'une formation sur mesure d'aide à la mise en œuvre de leur projet.

La dynamique se poursuivra en 2023.

Dynamique interbassins

L'Instance Bassin EFE de Liège a organisé une rencontre interbassins⁴² avec les chefs de file des différents projets et des représentants de la Fédération Initiatives. Les objectifs de cette rencontre sont de créer des synergies, d'échanger et de s'aider dans les démarches et questionnements, de partager les expertises mutuelles, etc. Les participants ont apprécié cette initiative.

1.3. Réunion exceptionnelle du 21 juin 2022 pour présenter la réforme de l'accompagnement adapté

L'objectif de cette rencontre était de présenter aux membres des trois chambres – Instance Bassin EFE de Liège, CSEF et CCSR – le nouvel Accompagnement Adapté au FOREM.

Après une introduction du président de l'Instance Bassin EFE de Liège, Dominique CARPENTIER (SRO FOREM) et Catherine ROSEN (Service Accompagnement FOREM) ont présenté le nouvel Accompagnement Adapté tel que prévu par le Décret. Après une séance de questions/réponses, la réunion s'est clôturée par un moment convivial qui a permis aux participants de continuer à échanger.

1.4. Cartographie

L'Instance Bassin EFE de Liège a pour projet de développer une application cartographique dynamique et interactive qui permettrait d'afficher, sur un fond de carte du bassin de Liège, des couches de données en matière de population, d'emploi, d'activité économique, d'offre d'enseignement qualifiant et de formation pour adultes, ainsi que des services proposés à la population. L'objectif est de mettre en production l'application cartographique en septembre 2023.

1.5. Plateforme interculturelle

Dans le cadre de la réflexion entamée par la Chambre Subrégionale de l'Emploi et de la Formation (CSEF) et la Commission Consultative Sous-Régionale (CCSR) sur les difficultés de recrutement rencontrées par les opérateurs de formation (CCSR) et par les entreprises (CSEF), les membres ont souhaité explorer cette problématique en lien avec la politique des migrants comme vecteur facilitant l'insertion dans la formation et l'emploi des personnes étrangères et d'origine étrangère. Les questions qui se sont posées sont : « *Comment favoriser l'accompagnement vers la formation et l'emploi des migrants ?* », « *Comment reconnaître les qualifications de ce public ?* », « *Comment éviter de mettre en concurrence les différents profils de migrants : anciens/nouveaux, qualifiés/peu qualifiés ?* » ... L'arrivée des réfugiés ukrainiens rend ces questions encore plus d'actualité.

Diverses initiatives et travaux existent sur le bassin à savoir les actions du CRIPEL, du FOREM, de Live in color, le collectif « *Liège, ville hospitalière* », la Commission « *Formation-Enseignement* » de l'UWE, ...

⁴¹ <https://www.tzclld.fr>

⁴² Cette rencontre a été organisée en visio-conférence.

Avant de définir les champs que la CSEF et la CCSR investigueront, nous avons réuni un groupe de travail avec l'objectif de prendre connaissance des initiatives en cours. Ce groupe de travail s'est réuni plusieurs fois et deux rencontres ont été organisées avec les acteurs qui travaillent sur cette problématique pour prendre connaissance des initiatives et des travaux et analyses réalisés sur notre bassin.

Le 4 juillet

Le Cripel et le FOREM ont présenté leurs actions en faveur de l'insertion des migrants. Les dernières données concernant l'arrivée des réfugiés ukrainiens ont également été analysées.

La première rencontre a permis de croiser les regards des participants et de faire le point sur la situation. L'évaluation de l'impact des actions des acteurs, l'approche « positionnement métiers » ainsi que l'existence d'outils et méthodologies adaptés à ces publics restent des enjeux importants. Pour aborder ces problématiques, l'identification des acteurs concernés par ces enjeux (sans oublier les représentants des entreprises) et la question de quand et comment les associer sont déterminantes.

Le 6 octobre

À cette réunion, nous avons assisté à la présentation des travaux de l'IRFAM⁴³. Monsieur Altay MANÇO nous a présenté les facteurs favorisant l'insertion des migrants et les obstacles à éviter. Par la suite, Monsieur Didier VAN DER MEEREN, de l'asbl Le Monde des Possibles, nous a présenté les projets « Hospi'Jobs⁴⁴ » et le projet « RedémaArts⁴⁵ ». Nous avons abordé les questions de la valorisation et la reconnaissance des diplômes et des compétences des personnes migrantes, de l'utilisation des outils et des approches pédagogiques adaptés et de l'implication des entreprises et de l'économie sociale comme vecteur d'inclusion de ces publics.

Ce travail se poursuivra en 2023.

2. Travaux du Bureau

Le Bureau a supervisé l'ensemble des travaux de l'Instance Bassin EFE de Liège.

Les membres ont validé et assuré le suivi des actions du plan d'actions 2022. À la suite du renouvellement des mandats des membres, le Bureau a procédé à la désignation des présidents de l'Instance Bassin EFE de Liège, de la Chambre Subrégionale de l'Emploi et de la Formation (CSEF) et de la Commission Consultative Sous-Régionale (CCSR). Il a également assuré le remplacement du Président de la CSEF (Madame Cindy RUSSO remplace le Président sortant Monsieur Daniel CORNESSE) et le remplacement de la vice-Présidente (Monsieur Terence MARQUET remplace Madame Dominique CARPENTIER, Vice-Présidente admise à la pension). Il a supervisé et assuré le suivi des travaux des différentes chambres, des pôles de synergies et de la mise en œuvre de la dynamique de lancement des projets Territoire Zéro Chômeur de Longue Durée (TZCLD). Les membres du bureau ont alimenté et validé le plan d'actions 2023.

⁴³ Institut de Recherche, Formation et Action sur les Migrations

⁴⁴ [Hospi'Jobs - Le Monde des Possibles ASBL](#)

⁴⁵ [Redém'Arts - Formation aux nouveaux métiers du numérique à Liège \(possibles.org\)](#)

3. Travaux de l'Instance plénière

L'Instance plénière a établi et validé les orientations des travaux à mener au cours de l'année 2022, qui sont formulées dans un plan d'actions⁴⁶. Par ailleurs, l'Instance plénière a procédé au remplacement de mandat de la Présidence de l'Instance Bassin EFE de Liège.

L'Instance plénière a encadré les travaux suivants :

- Mise à jour de la liste des thématiques communes du bassin (cf. chapitre 3) ;
- Mise à jour des recommandations (cf. chapitre 3) ;
- Suivi et alimentation des travaux des pôles de synergies et des groupes de travail (cf. chapitre 5).

L'Instance plénière s'est également intéressée aux préoccupations du territoire :

- Le plan Construction (janvier) ;
- Les principaux indicateurs du rapport analytique et prospectif (mars) ;
- Les derniers chiffres du marché de l'emploi (mai) ;
- État d'avancement de la réforme du qualifiant et dynamique de la Chambre enseignement : Plan de redéploiement 2019/2024 (impact des Thématiques communes sur le redéploiement de l'offre d'enseignement qualifiant) et projets phares (septembre) ;
- Colloque : « *Quels métiers pour quels avenir*⁴⁷ » (décembre). Il s'agissait de réfléchir sur l'évolution des métiers et des compétences dans un monde en mutation(s). Cette initiative entendait apporter des éléments de réponse aux acteurs de l'enseignement et de la formation qui s'interrogent sur l'avenir du marché de l'emploi, des secteurs et métiers. Anticiper les besoins en compétences à court, moyen et long termes (métiers d'avenir et métiers en évolution) pour permettre aux acteurs de la formation de mieux appréhender les besoins futurs des employeurs et d'adapter dès à présent leur offre (et ainsi, mieux préparer les futurs travailleurs aux réalités et aux exigences des entreprises). Pour nous aider à entamer cette analyse, l'expertise de Madame Christine QUINTIN, analyste du Marché de l'emploi au sein de l'AMEF (service d'analyse du marché de l'emploi et de la formation du FOREM), nous a permis de répondre à ces questions : qu'entendons-nous par métiers en pénurie, fonctions critiques, métiers porteurs et métiers d'avenir ? Quels métiers porteurs/d'avenir pour la Wallonie/Liège ? Madame Nadine JANSSENS, analyste au sein de l'Instance Bassin EFE de Liège, nous a présenté une analyse prospective sur les nouveaux métiers, les nouvelles compétences et les nouvelles formations en lien avec les économies alternatives sur le bassin de Liège. Nous avons terminé ce colloque par la présentation de Monsieur Dimitri LEONARD, responsable de projets et analyses au sein de l'Interfédé, qui nous a apporté des clés d'analyse et de lecture par rapport à l'avenir du marché de l'emploi et du travail.

En 2022, l'Instance plénière a désigné, Monsieur Benjamin WERY comme président de l'Instance.

Par ailleurs, ont été désignés comme vice-Présidents de l'Instance :

- Madame Dominique CARPENTIER pour la composante formation-insertion-emploi⁴⁸.
- Monsieur Paul-Philippe HICK pour la composante interlocuteurs sociaux.
- Monsieur Pierre-Henri DEFAYS pour la composante enseignement qualifiant.

⁴⁶ <https://www.bassinefe-liege.be/plan-dactions>

⁴⁷ [Quels métiers pour quels avenir ? | Bassin EFE Liège \(bassinefe-liege.be\)](#)

⁴⁸ A noter que Monsieur Terence MARQUET remplace, depuis janvier 2023, Madame Dominique CARPENTIER admise à la pension.

4. Travaux de la Chambre Subrégionale de l'Emploi et de la Formation

La Chambre Subrégionale de l'Emploi et de la Formation a poursuivi sa mission de remise d'avis (cf. chapitre 4) et encadré les travaux concernant l'application des articles 13, 14 et 15 de l'Accord de coopération (cf. chapitre 4). Elle a aussi suivi et alimenté les travaux des pôles de synergies (cf. chapitre 5). Par ailleurs, elle a suivi l'évolution des travaux menés au cours de l'année 2022 au sein de l'Instance Bassin EFE de Liège.

La Chambre Subrégionale de l'Emploi et de la Formation s'est également intéressée aux préoccupations du terrain. En particulier, le projet Territoire zéro chômeur de longue durée, la plateforme interculturelle et la problématique de la « reconversion » qui a été formulée par les membres comme investigation à mener pour l'année 2023.

En résumé, au cours de l'année 2022, la Chambre Subrégionale de l'Emploi et de la Formation a remis un avis sur :

- 8 dossiers crédits-adaptation ;
- 4 demandes d'agrément pour une nouvelle filière de formation CISP : RESO Asbl (analysée le 15/09/2022) – Perspectives Asbl (analysée le 17/11/2022) – l'Asbl FORMATHE (analysée le 17/11/2022). La demande de YOUTHSTART Belgium voit son analyse reportée en raison du moratoire sur les nouveaux agréments CISP ;
- 4 demandes de modification pour des formations CISP déjà agréées : le Monde des Possibles Asbl (2 formations – analysées le 15/09/2022), TAL-LAFI (1 formation – analyse reportée), Régie des quartiers de Saint-Nicolas (1 formation – analysée le 15/09/2022) ;
- 2 demandes de convention Enseignement de Promotion Sociale / FOREM (EPS-FOREM) ;
- 2 demandes d'avis concernant des formations pour des agences locales de l'emploi (ALE) ;
- 0 demande émanant des CFISPÄ (renouvellement de projet pédagogique ou autre) ;
- 157 demandes de renouvellement d'équipements pédagogiques (Fonds des équipements EPPEQ FWB) – (Fichier annuel).

La Chambre Subrégionale de l'Emploi et de la Formation a également été sollicitée pour remettre des avis dans le cadre de l'appel à projets lancé par le SPW Emploi Formation « Parcours de renforcement des compétences ». Dans le cadre de cet appel à projets, la CSEF a remis avis sur 23 projets de partenariat proposés par des opérateurs de formation.

En 2022, la Chambre Subrégionale de l'Emploi et de la Formation a également remis un avis sur le renouvellement des agréments CISP : des dossiers provenant de 34 opérateurs (comme en 2017), pour un total de 102 filières de formation (pour 89 en 2017). Parmi ces 102 formations, nous avons 16 nouvelles filières proposées, 2 suppressions par rapport à 2017, 1 fusion de deux formations et 37 modifications de filières par rapport à 2017 (modification(s) tantôt liée(s) au type, à l'intitulé, au nombre d'heures, etc.). Au regard de la répartition par domaines d'étude CEDEFOP⁴⁹ (par nombre de filières et heures demandées à l'agrément), les domaines les plus représentés sont toujours (idem 2017) : le développement personnel (principalement l'orientation) et les programmes de base (Alpha, FLE, RAN). Au niveau des domaines en lien avec un métier, les plus importants sont : l'hôtellerie-alimentation et le bâtiment. Quelques interpellations / recommandations peuvent être formulées au regard de l'offre de formation et du contexte budgétaire actuel dans le secteur des CISP :

- L'industrie est toujours relativement peu représentée dans l'offre de formation des CISP sur notre bassin ;
- Les récents travaux de l'Instance Bassin EFE de Liège permettent d'entrevoir quelques domaines d'activité « à opportunités » pour le développement de filières de formation futures

⁴⁹ Le Centre européen pour le développement de la formation professionnelle

au sein du secteur CISP : protection de l'environnement, valorisation des déchets, logistique (circuits courts), agriculture et horticulture, bâtiment (écoconstruction), ... En lien donc pour la plupart avec le développement d'activités plus respectueuses de l'environnement ;

- Cela étant dit, l'Instance Bassin EFE de Liège est également bien consciente que la situation actuelle de moratoire sine die impacte fort le secteur des CISP et ne favorise pas le développement de projets innovants par les opérateurs.

Ces quelques recommandations pourraient faire l'objet d'analyses plus approfondies courant 2023.

Enfin, un changement de présidence s'est effectué entre le mois de septembre et de novembre 2022. La Présidente Madame Cindy RUSSO succède à Monsieur Daniel CORNESSE.

5. Travaux de la Commission Consultative Sous-Régionale

La Commission Consultative Sous-Régionale a pour objectif de mettre en réseau les acteurs locaux de l'insertion socio-professionnelle et de mener des réflexions sur l'offre de formation. Pour ce faire, la Commission Consultative Sous-Régionale a abordé les thèmes suivants :

- Les difficultés de recrutement dans les formations (février) ;
- Les Entreprises d'Insertion, les Initiatives de Développement de l'Emploi dans le secteur des Services de proximité à finalité Sociale ainsi que les Initiatives d'Économie sociale et leur lien avec le projet pilote Territoire zéro chômeur de longue durée (mai) ;
- Le suivi de l'appel à projets ILI (mai-juin) ;
- La « prospection emploi » auprès des entreprises : présentation, enjeux et concertation sur le territoire du bassin avec l'expérience de la MIREL, de l'IFAPME et du CPAS (juin) ;
- Le projet Territoire zéro chômeur de longue durée : brève présentation des projets du bassin (juin) ;
- Les thématiques communes 2023 (octobre) ;
- La rencontre sectorielle interbassins "Transport et logistique" du 4 octobre 2022 ;
- Le projet "Arlette", structuration et renforcement de l'offre de formation et d'accompagnement à destination des acteurs de l'alimentation durable (octobre) ;
- Le plan d'actions 2023 de la MIREL (décembre) ;
- Le plan d'actions 2023 de la CCSR (décembre).

Elle a ainsi contribué aux réflexions et aux travaux en lien avec la Chambre Subrégionale de l'Emploi et de la Formation en alimentant le débat autour des difficultés de recrutement dans les formations ainsi qu'en organisant une réunion d'information à l'attention des porteurs de projet Territoire Zéro Chômeurs de Longue Durée (TZCLD).

Enfin, la Commission Consultative Sous-Régionale a porté une attention particulière aux travaux des pôles de synergies (cf. chapitre 5). Par ailleurs, elle a suivi l'évolution des travaux menés au cours de l'année 2022 au sein de l'Instance Bassin EFE de Liège.

5. Travaux de la Chambre Enseignement

Les actions de la Chambre Enseignement menées au cours de l'année scolaire 2021-2022 sont :

- Le livret reprenant l'offre d'enseignement qualifiant pour la zone de Liège ;
- Le projet du Mois du Qualifiant⁵⁰ ;
- Le projet Orient'Actions⁵¹ ;
- Les journées de sensibilisation et d'information sur l'enseignement qualifiant à destination des futurs enseignants (AESI et AESS).

Les travaux de la Chambre Enseignement sont présentés dans leur rapport d'activités⁵².

⁵⁰ <https://www.bassinefe-liege.be/mois-du-qualifiant>

⁵¹ <https://www.bassinefe-liege.be/orientactions>

⁵² <https://www.bassinefe-liege.be/documentation>

Chapitre 7. Mettre en œuvre toute nouvelle Chambre ou mission qui serait confiée par les gouvernements

En 2022, l'Instance Bassin EFE de Liège n'a reçu aucune nouvelle mission ou demande concernant la mise en place d'une nouvelle Chambre.

Chapitre 8. Travailler en interbassins

Ce chapitre envisage la dynamique d'échange et de collaboration qui est mise en place en interbassins.

1. Réunions de coordination et d'appui méthodologique

Des réunions ont régulièrement lieu entre les coordinateurs et le Directeur du Service à Gestion Distincte (SGD). Elles ont pour objectif d'assurer le suivi des dossiers budgétaires et des demandes RH ainsi que d'échanger à propos des modalités et des procédures d'application au sein de l'Administration centrale du FOREM.

1.1. Coordination administrative

Sept réunions ont été organisées pour assurer le suivi des ressources humaines et du budget, et l'organisation des modalités de mise en place du travail à domicile. Les rencontres avec la direction du service à gestion distincte se sont déroulées les 21/01, le 29/03, le 21/04, le 09/06, le 16/09, le 29/09 et le 24/11.

1.2. Coordination méthodologique

Des réunions mensuelles sont organisées avec l'ensemble des coordinateurs wallons et bruxellois. Elles ont eu lieu les 12/01, 16/03, 21/04, 25/05, 15/06, 24/08, 16/09, 20/10, 23/11, 05/12 et le 12/12. L'objectif de ces réunions est d'échanger des expertises, de développer des synergies qui permettent de porter des projets communs (organisation des rencontres sectorielles) et de développer des partenariats avec les acteurs wallons concernés par l'emploi, l'enseignement qualifiant et la formation afin d'apporter des réponses cohérentes, d'éviter les doublons et de mutualiser les moyens.

Des rencontres ont été programmées lors de ces réunions de coordination avec AGORIA, Coméos, Alimento et Lire et Ecrire.

Des rencontres régulières sont également organisées avec le SFMQ pour collaborer et échanger des informations sur la liste des thématiques communes et les recommandations. En 2022, 4 rencontres avec le SFMQ ont eu lieu les 09/02, 18/05, 29/06 et le 09/11.

1.3. Coordination des groupes de travail

Afin de préparer les projets portés en interbassins, des groupes de travail sont mis en place pour préparer les travaux, réaliser des analyses et organiser les activités telles que les colloques. Ces groupes sont composés par quelques coordinateurs ou par des chargés de mission en fonction de leur expertise sous l'égide d'un coordinateur. Ces groupes font parfois appels à des experts externes pour alimenter leurs travaux/réflexions.

2. Groupes de travail interbassins

L'objectif de ces groupes de travail interbassins est d'apporter des réponses communes aux questions qui concernent l'ensemble des Instances Bassins EFE, d'élaborer une marche à suivre commune pour les travaux/missions à accomplir, ...

2.1. Groupe de travail interbassins aide et soins aux personnes

Le groupe de travail a pour objectifs de faire l'inventaire des actions menées dans chaque Instance Bassins EFE (passées, actuelles et à venir), d'échanger les informations sur le secteur de l'aide aux personnes et de développer les possibilités de collaborations dans ce secteur.

Afin de créer des collaborations et de développer des synergies, le groupe de travail interbassins a invité l'Inter-fédération de l'aide et du soin aux personnes regroupant les 5 fédérations SAFA⁵³ (CODEF⁵⁴, FASD⁵⁵, FCSD⁵⁶, FEDOM⁵⁷ et Fédération des CPAS) et l'AsSAF⁵⁸. Ces rencontres se sont déroulées le 22 mars 2022 et le 21 novembre 2022.

Le groupe de travail interbassins a travaillé sur la finalisation de la plaquette « filières et passerelles » reprenant l'offre de formation pour les métiers de l'aide et du soin aux personnes (les 6 métiers de l'enquête l'UNIPSO⁵⁹) dans chaque bassin⁶⁰. Pour rappel, cette plaquette a pour objectif de faciliter le travail d'orientation des personnes qui souhaiteraient se diriger vers des métiers de ce secteur d'activité. La plaquette reprend ainsi les différentes formations par type de filière, de même que les passerelles possibles entre ces différents dispositifs. Une carte du bassin permet également de visualiser les lieux d'enseignement et de formation menant à ces métiers.

Les Instances bassins ont travaillé au développement d'une base de données rassemblant les outils et actions en lien avec la valorisation du secteur. Cette base de données a été conçue sur la plateforme internet « Airtable » afin qu'elle puisse être accessible à tous et diffusée via différents canaux. L'objectif est de répondre à la demande de l'AsSAF qui souhaitait valoriser les outils réalisés dans les bassins sur son site internet et d'identifier l'ensemble des actions déjà réalisées pour valoriser les métiers du secteur.

2.2. Groupe de travail interbassins sur l'alternance

Rappel : en 2021, dans le cadre de son pôle de synergies alternance, l'Instance Bassin EFE de Huy-Waremme a décidé de mener une enquête en ligne dont l'objectif était d'appréhender plus fidèlement les différentes facettes de l'expérience de l'alternance (améliorer le système de formation en alternance en FWB, faire remonter les constats de terrain, augmenter le nombre de contrats en alternance et alimenter les futurs États Généraux de l'alternance). Il a été proposé aux autres Instances Bassins EFE de prendre part à cette démarche. L'Instance Bassin EFE de Liège y a donc participé.

Les résultats de cette enquête ont été présentés lors du webinaire du 17 mai 2022. Le replay, le support de présentation et le rapport sont disponibles sur le site Internet⁶¹.

⁵³ Services d'aide aux familles et aux aînés

⁵⁴ Coordination et Défense des Services Sociaux et Culturels

⁵⁵ Fédération des Aide et Soins à Domicile

⁵⁶ Fédération des Centrales de Services à Domicile

⁵⁷ Fédération wallonne de service d'aide à domicile

⁵⁸ Association des services de l'aide et des soins à domicile qui regroupe la FCSD, FASD, FEDOM et FCPAS

⁵⁹ <https://www.unipso.be/spip.php?rubrique871>

⁶⁰ [Plaquettes filières et passerelles | Bassin EFE Liège \(bassinefe-liege.be\)](https://www.bassinefe-liege.be)

⁶¹ <https://www.bassinefe-liege.be/agenda/lalternance-dans-tous-ses-etats>

2.3. Groupe de travail interbassins numérique

Le groupe de travail interbassins numérique a collaboré avec le SPW, Digital Wallonia et AdN à la réalisation de deux projets :

- Un recensement afin de réaliser une cartographie commune pour la Wallonie ;
- Une réflexion autour de l'étude exploratoire menée sur le bassin de Bruxelles - Définition de *persona* (Profil numérique des usagers).

Le premier projet a permis à chaque bassin de disposer d'un relevé de l'existant sur son bassin. Des canevas communs ont pu être réalisés (Google Forms, courriels aux différents opérateurs, livrables « identiques », ...). Et ces différents travaux permettront de disposer d'une seule cartographie pouvant mutualiser les informations recensées par les différents protagonistes. Cette cartographie sera une plus-value pour l'ensemble de ses utilisateurs.

Le second projet a quant à lui été « gelé » en date du 19 octobre 2022. En effet, le SPW et AdN attendent la validation de subsides initialement prévus pour mener ce projet en collaboration avec les Instances Bassins EFE. Les discussions reprendront début 2023. L'objectif de ce projet est de pouvoir disposer « d'un référentiel composé de différents profils d'utilisateurs numériques ». En fonction des profils, il serait plus aisé de (re)diriger tous utilisateurs ayant passé le test vers le type de structures/opérateurs qui pourraient les aider au mieux en fonction de leurs besoins (gestion administrative via le numérique, recherche d'emploi, de formation, d'une aide humaine pour réaliser des démarches et/ou utiliser un matériel informatique, ...).

Le groupe de travail reprendra mi-janvier 2023.

2.4. Groupe de travail interbassins trame

L'objectif est d'avoir un canevas commun aux Instances Bassins EFE pour la réalisation du rapport analytique et prospectif. Pour ce faire, un travail de révision a été opéré en 2020 et s'est poursuivi en 2021 à partir de la trame de l'édition 2018. Au sein de ce groupe de travail interbassins, le traitement des données a également été abordé ainsi que les contacts avec les fournisseurs de données.

2.5. Groupe de travail interbassins sur les rencontres sectorielles

Les objectifs sont multiples : mieux appréhender les réalités de ces secteurs, préparer les thématiques communes 2022, nourrir les travaux des pôles de synergies, augmenter notre expertise EFE, rationaliser les contacts avec nos interlocuteurs, créer des synergies avec le SFMQ et aussi confronter nos données à la réalité des experts.

Pour 2022, deux thématiques ont été identifiées : la valorisation des déchets et la logistique.

- **Rencontre sectorielle interbassins valorisation des déchets du 7 juin 2022**

L'organisation de cette rencontre a été pilotée par les bassins de Verviers et de Wallonie Picarde.

Cette rencontre sectorielle interbassins a permis de dresser un état des lieux des métiers existants autant que des nouveaux métiers, de réfléchir aux compétences nécessaires et d'anticiper les évolutions et futurs besoins en formation du secteur. Les échanges se sont articulés autour de l'échelle de Lansink et, plus particulièrement, des trois sous-catégories de la valorisation des déchets, à savoir le réemploi, le recyclage et l'utilisation des déchets comme source d'énergie.

- **Rencontre sectorielle interbassins transport et logistique du 4 octobre 2022**

L'organisation de cette rencontre a été pilotée par les bassins de Hainaut-Centre et de Liège.

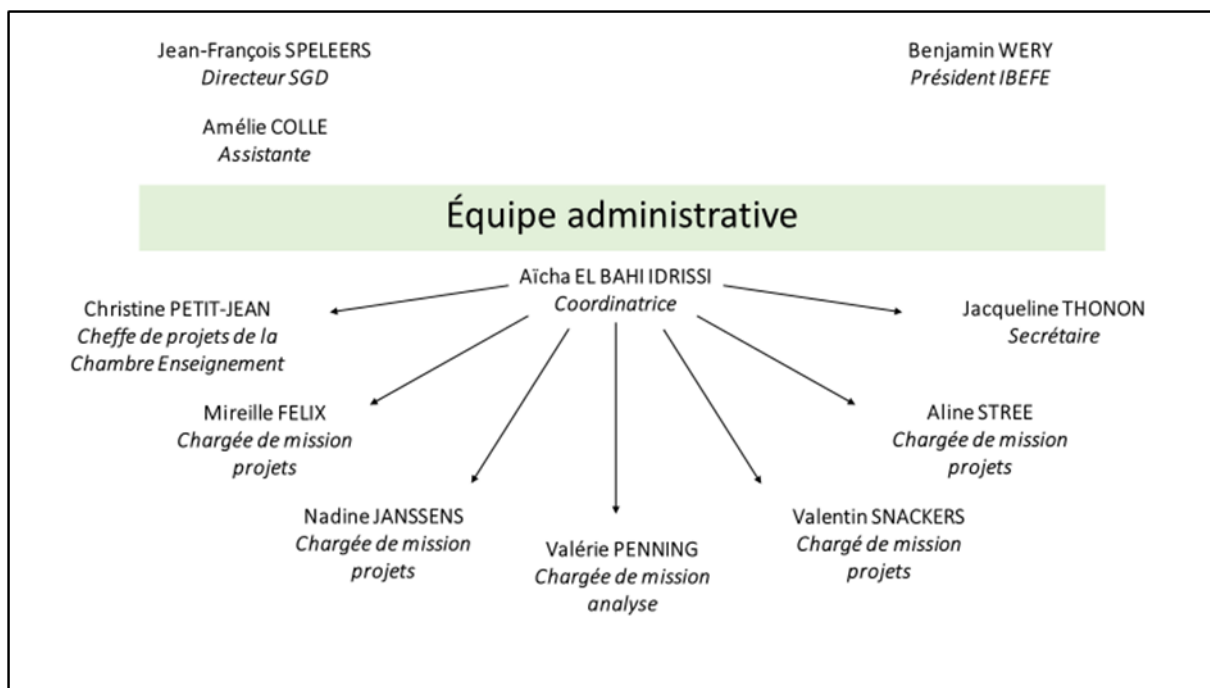
La rencontre était consacrée au secteur du transport et de la logistique. Au regard des enjeux technologiques, environnementaux et climatiques autant que sociaux et économiques, les intervenant.es ont échangé autour de trois thématiques : l'écologie et l'environnement ; les évolutions technologiques et sociétales ; la formation et l'emploi. Il s'agissait de réfléchir et de confronter les idées, expériences, difficultés et pistes de solution autour de ces défis d'envergure que le secteur doit relever.

Chapitre 9. Équipe administrative

Ce chapitre est consacré à la composition et aux activités de l'équipe administrative.

1. Composition

En 2022, l'équipe administrative était composée de la manière suivante :



2. Formations

En 2022, l'équipe administrative a bénéficié de formations et a également eu l'occasion de participer à divers webinaires, etc. (non détaillés dans ce rapport d'activités).

3. Déménagement

Le 17 mai 2022, l'équipe de l'Instance bassin EFE de Liège a déménagé, mais reste sur le site du Val Benoit.



10^{ème} étage
Quai Banning, 4
4000 LIEGE



3^{ème} étage, aile B
Rue Ferdinand Campus, 1
4000 LIEGE

Annexe 1. Objectifs du projet pilote Territoire zéro chômeur de longue durée

Objectifs du FSE+ : aider les Etats membres et les régions à atteindre des niveaux d'emploi élevés, à assurer une protection sociale équitable, à disposer d'une main-d'œuvre qualifiée et résiliente préparée au monde du travail futur et à créer des sociétés inclusives et cohésives visant à éradiquer la pauvreté et à mettre en œuvre les principes énoncés dans le socle européen des droits sociaux.



Objectif stratégique du Gouvernement wallon : développer l'emploi.

Objectif opérationnel du Gouvernement wallon : développer les outils d'intégration des personnes éloignées de l'emploi.



Objectif du projet : développer des approches innovantes en matière de lutte contre le chômage de longue durée.

- Partir des besoins des individus au sein des territoires (programmes *bottom-up*).
- Garantir l'emploi pour tou(te)s, satisfaire les besoins sociaux, ...





Instance Bassin EFE de Liège

Rue Ferdinand Campus, 1 à 4000 Liège
04/230.06.77.

<http://www.bassinefe-liege.be/>