

Instance Bassin Enseignement qualifiant - Formation - Emploi de Liège

Rapport d'activités 2023



Table des matières

Introduction	1
Chapitre 1. Dialogue et concertation entre acteurs locaux	2
1.1 Réunions de l'Instance Bassin EFE et des Chambres	2
1.2 Réunions des pôles de synergies et des groupes de travail	2
Chapitre 2. Elaboration des rapports analytiques	7
2.1 Contexte socio-économique	7
2.2 Offre d'enseignement et de formation	7
Chapitre 3. Établir une liste de thématiques communes	8
3.1 Thématiques communes : liste des métiers prioritaires pour le développement de la programmation de l'offre d'enseignement et de formation	8
3.2 Recommandations	8
Chapitre 4. Mission de remise d'avis	9
4.1 Communication	9
4.2 Remise d'avis	9
4.2.1 Avis et interpellations de l'Instance Bassin EFE	9
4.2.2 Avis de la Chambre Subrégionale de l'Emploi et de la Formation	9
Chapitre 5. Pôles de synergies	10
5.1 Pôles de synergies actifs en 2023	10
5.1.1 Pôle de synergies digitalisation et inclusion numérique	10
5.1.2 Pôle de synergies économies durables et alternatives	11
5.1.3 Pôle de synergies santé et action sociale	12
5.2 Groupes de travail actifs en 2023	13
5.2.1 Groupe de travail opérationnalisation de l'après-midi de rencontres et d'échanges sur les métiers de l'aide à domicile	13
5.2.2 Groupe de travail – comité d'accompagnement de l'application cartographique	14
5.3 Axes transversaux	14
5.4 Pistes d'actions et nouveaux pôles de synergies pour 2024	15
Chapitre 6. Projets des Chambres de l'Instance Bassin EFE de Liège	16
6.1 Travaux de l'Instance Bassin EFE	16
6.1.1 Projet Territoire zéro chômeur de longue durée	16
6.1.2 Cartographie	17
6.1.3 Etat des lieux pour un renforcement transversal de l'enseignement qualifiant et de la formation professionnelle, en particulier de l'alternance	18
6.1.4 Plateforme interculturelle	18
6.2 Travaux du Bureau	20
6.3 Travaux de l'Instance plénière	21
6.4 Travaux de la Chambre Subrégionale de l'Emploi et de la Formation	21
6.5 Travaux de la Commission Consultative Sous-Régionale	22

6.6	Travaux de la Chambre Enseignement -----	23
Chapitre 7. Travailler en interbassins -----		24
7.1	Réunions de coordination et d'appui méthodologique-----	24
7.1.1	Coordination administrative-----	24
7.1.2	Coordination méthodologique-----	24
7.1.3	Coordination des groupes de travail -----	24
7.2	Groupes de travail interbassins -----	24
7.2.1	Groupe de travail interbassins trame -----	25
7.2.2	Groupe de travail interbassins harmonisation Rome V3-----	25
7.2.3	Groupe de travail interbassins aide et soins aux personnes -----	25
7.2.4	Groupe de travail interbassins sur le tutorat -----	26
7.2.5	Groupe de travail interbassins numérique -----	27
7.2.6	Groupe de travail interbassins Cadastre de l'orientation OTLAV-----	27
7.2.7	Groupe de travail interbassins sur les rencontres sectorielles -----	28
Chapitre 8. Équipe administrative -----		30
8.1	Composition -----	30
8.2	Formations, séminaires et webinaires -----	30
8.2.1	Formations -----	30
8.2.1.1	Organisez vos tâches avec Microsoft To Do -----	30
8.2.1.2	AIRTABLE : Bases et exercices pratiques-----	30
8.2.1.3	Administration de l'application cartographique A.T.L.A.S.-----	31
8.2.2	Séminaires et Webinaires -----	31
8.2.2.1	Futurama « Une autonomie alimentaire pour la Wallonie. Quelles pistes d'évolution pour 2040 ? » -----	31
8.2.2.2	Futurama « Quels futurs pour l'État social ? » -----	31
8.2.2.3	La semaine du numérique -----	31
8.2.2.4	L'emploi dans l'aide et les soins. Quel avenir ? -----	31
Annexe -----		32
Lexique -----		33

INTRODUCTION

Le rapport d'activités annuel a pour objectif de présenter « l'ensemble des actions et projets mis en œuvre ainsi que l'évolution globale de l'offre de formation et d'enseignement qualifiant sur le bassin EFE durant l'année écoulée » (art. 20 § 1 du décret du 24 avril 2014 portant assentiment à l'Accord de coopération du 20 mars 2014 relatif à la mise en œuvre des bassins EFE).

Les Instances Bassins Enseignement qualifiant-Formation-Emploi (Instances Bassins EFE) assurent le rôle d'interface et de concertation entre d'une part les interlocuteurs sociaux et d'autre part les acteurs locaux de l'enseignement qualifiant, de la formation professionnelle, de l'emploi et de l'insertion. Pour ce faire, elles remplissent les missions suivantes (art. 9 du décret du 24 avril 2014 portant assentiment à l'Accord de coopération du 20 mars 2014 relatif à la mise en œuvre des bassins EFE) :

1. Permettre le dialogue et la concertation permanente (chapitre 1) ;
2. Assurer le recueil et le croisement entre diverses analyses (chapitre 2) ;
3. Établir une liste des thématiques communes (chapitre 3) ;
4. Transmettre des informations, rendre des avis et formuler des orientations (chapitre 4) ;
5. Développer des Pôles de synergies pour des projets communs (chapitre 5) ;
6. Intégrer et assurer le bon fonctionnement des Chambres (chapitre 6) ;
7. Mettre en œuvre toute nouvelle Chambre ou mission¹.

Par ailleurs, une dynamique d'échange et de collaboration a été mise en place en interbassins (cf. art. 14 du décret du 24 avril 2014 portant assentiment à l'Accord de coopération du 20 mars 2014 relatif à la mise en œuvre des bassins EFE ; chapitre 8).

À titre indicatif, un point est consacré à la composition de l'équipe (chapitre 9).

Le rapport d'activités 2023 de l'Instance Bassin EFE de Liège couvre la période du 1^{er} janvier 2023 au 31 décembre 2023. Il présente les actions et les projets menés au cours de cette période en lien avec les missions.

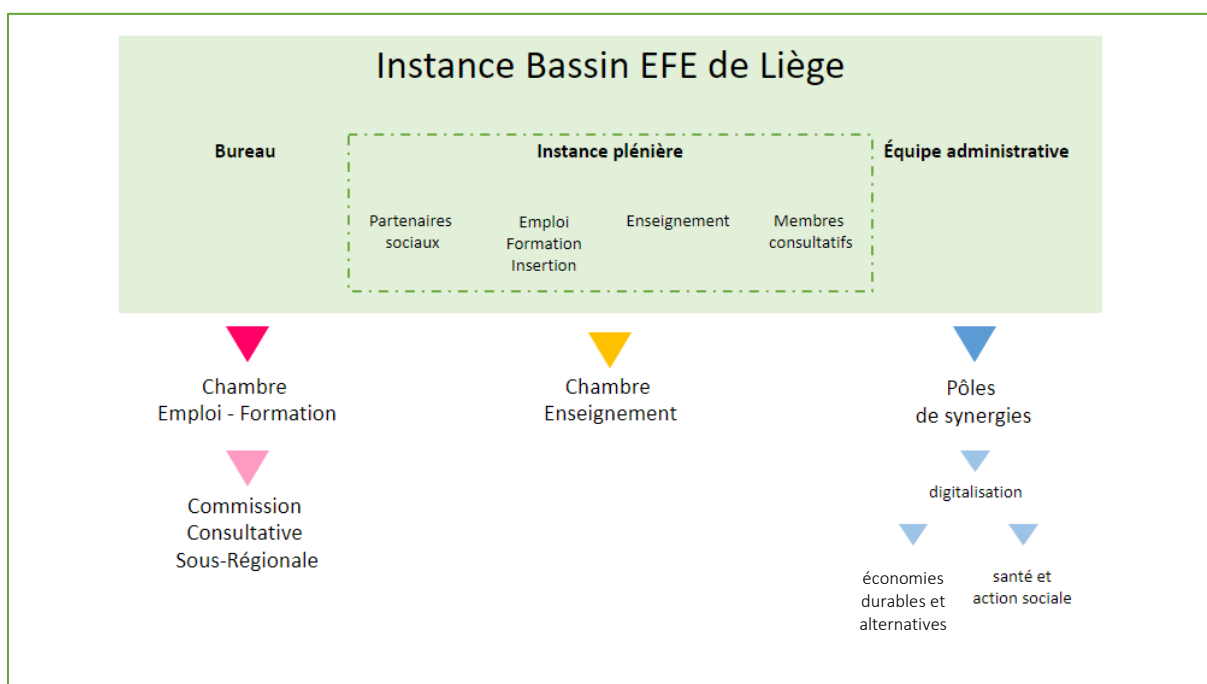
¹ En 2023, l'Instance Bassin EFE de Liège n'a reçu aucune nouvelle mission ou demande concernant la mise en place d'une nouvelle Chambre.

Chapitre 1. DIALOGUE ET CONCERTATION ENTRE ACTEURS LOCAUX

Ce chapitre présente la dynamique de concertation qui a été mise en place.

L'Instance Bassin EFE de Liège comprend les composantes suivantes :

- L'Instance Bassin EFE ;
- La Chambre Subrégionale de l'Emploi et de la Formation ;
- La Commission Consultative Sous-Régionale ;
- La Chambre Enseignement ;
- Les pôles de synergies et les groupes de travail.



Remarque : l'organigramme et le plan d'actions 2024-2025² sont disponibles sur le site Internet³.

1.1 Réunions de l'Instance Bassin EFE et des Chambres

Les informations sont reprises dans le tableau 1, à la page 3.







1.2 Réunions des pôles de synergies et des groupes de travail

Les informations sont reprises dans le tableau 2, à la page 4 et 5.

² [Plan d'actions CSEF \(bassinefe-liege.be\)](https://bassinefe-liege.be)

³ [Instance Bassin EFE de Liège | Bassin EFE Liège \(bassinefe-liege.be\)](https://bassinefe-liege.be)

Tableau 1 : réunions de l'Instance Bassin EFE

	Bureau	Instance plénière	Équipe administrative	Chambre Subrégionale de l'Emploi et de la Formation	Commission Consultative Sous-Régionale	Chambre Enseignement
						
Rôle	Établir l'ordre du jour des réunions, préparer les travaux et prendre toutes les mesures d'urgence, sous réserve de ratification par l'Instance plénière à sa plus proche séance (souvent, les deux réunions se suivent).	Veiller à l'intégration des recommandations de l'Assemblée Générale des bassins EFE, définir les priorités locales, superviser les travaux des Chambres et valider les décisions des différentes composantes.	Apporter tout l'appui nécessaire à la réalisation des différents travaux initiés par l'Instance Bassin EFE de Liège ⁴ , de ses Chambres (en ce compris la Commission Consultative Sous-Régionale) et des pôles de synergies.	Émettre des avis, des recommandations ou des propositions concernant l'emploi et la formation. Ceux-ci sont transmis à l'Instance plénière. Cha-peauter la Commission Consultative Sous-Régionale ⁵ .	Mettre en réseau des acteurs locaux de l'insertion socioprofessionnelle, réfléchir sur l'offre de formation, informer et suivre les différents dispositifs en cours, nourrir le dialogue, les débats et l'analyse en profondeur des enjeux sociopolitiques de la formation et de l'insertion socioprofessionnelle.	Travailler au redéploiement de l'offre d'enseignement qualifiant à travers l'octroi d'incitants et développer des projets favorisant la promotion de l'enseignement technique et professionnel ⁶ .

⁴ Plus précisément, il s'agit notamment de réaliser le rapport analytique et prospectif (une fois tous les 3 ans), de fournir les analyses nécessaires à la réalisation du diagnostic territorial et à la définition des priorités ou encore d'animer et d'alimenter les pôles de synergies.

⁵ La Commission Consultative Sous-régionale est un espace local de concertation entre interlocuteurs sociaux et représentants de différents types d'opérateurs de formation et d'insertion.

⁶ Pour ce faire, la Chambre Enseignement appuie son travail sur des analyses (cf. art. 10 du décret du 24 avril 2014 portant assentiment à l'Accord de coopération du 20 mars 2014 relatif à la mise en œuvre des bassins EFE) et sur la liste des thématiques communes (cf. art. 11 du même décret).




<u>Composition</u>	Cf. organigramme ⁷	Cf. organigramme	Cf. organigramme	Cf. organigramme	Cf. organigramme	Cf. organigramme
<u>Réunions</u>	6 rencontres 23/01*, 20/03, 22/05, 11/09, 02/10 et 11/12.	5 rencontres 23/01, 20/03*, 22/05, 02/10*, 11/12.	Généralement, elles ont lieu tous les quinze jours, en fonc- tion des travaux et des besoins.	5 rencontres⁸ 18/01, 16/03 25/05, 21/09, 16/11 + 1 GT équipement pédagogique + 1 GT APRC2 + 1 GT Agrément for- mation de base au nu- mérique	5 rencontres 23/02*, 20/04*, 08/06*, 19/10* et 14/12*.	3 rencontres 10/01, 27/04, unique- ment bureau 20/09*

Légende : * Réunion organisée à distance ; * Réunion organisée de manière hybride.



⁷ L'organigramme est disponible sur le site de l'Instance Bassin EFE de Liège : [lien](#)

⁸ À la suite de la décision de maintien de la Commission Consultative Sous-Régionale dans le contexte Bassin EFE, il a été convenu que les réunions se dérouleraient tous les deux mois, en alternance avec celles de la Chambre Subrégionale de l'Emploi et de la Formation. Cette dernière garde néanmoins la possibilité de se réunir en amont de la Commission Consultative Sous-Régionale pour toute remise d'avis ou décision conditionnée par un délai.

Tableau 2 : réunions des pôles de synergies et des groupes de travail

	Pôle de synergies digitalisation et inclusion numérique 	Pôle de synergies économies durables et alternatives 	Pôle de synergies santé et action sociale 
Objectif	<p>Le pôle travaille sur la « fracture numérique » : l'objectif est de mettre en exergue des moyens pour la réduire.</p> <p>Comment, en identifiant les publics cibles et en identifiant les moyens et les outils disponibles mais aussi manquants, sur le bassin, en réalisant différents recensements (matérialisés part des cartographies) d'une part, et d'autre part, par la mise en exergue de profils numériques wallons (parcours de formation en fonction du profil de compétences numériques de la personne). Enfin par la possibilité de formulation de recommandations.</p> <p>Particularité, articuler ses actions avec le travail effectué sur le Référentiel européen des compétences numériques (DigComp).</p>	<p>Mettre les acteurs (et forces vives) de notre bassin dans certains des grands secteurs d'activité (construction, industrie, alimentation durable, logistique circuits-courts) autour des enjeux de circularité, de (logistique) circuits courts et de résilience alimentaire. Diagnostiquer les atouts du bassin, ainsi que les chantiers d'avenir pouvant être l'objet d'actions concrètes et coordonnées. Valoriser les métiers, les formations et/ou les options de l'enseignement en mettant l'accent sur le sens et la portée sociale de ceux-ci [protection de l'environnement, apports sociaux et économiques, valeurs, savoirs (faire)] pour sortir de l'argumentaire sur les métiers en pénurie apparemment inopérant. Attirer par des messages positifs, redignifier, redonner de la valeur au travail et aux travailleurs.</p>	<p>Promouvoir les métiers de l'aide à domicile : aide familial, aide ménager social, garde à domicile... au regard de la situation du marché de l'emploi et des enjeux futurs. La première action du pôle sera la diffusion et la promotion de la plaquette "filières et passerelles" reprenant l'offre de formation pour les métiers de l'aide aux personnes.</p>
Réunions	<p>3 rencontres</p> <p>08/02, 22/05 et 07/06</p>	<p>8 rencontres</p> <p>14/02, 11/04*, 12/06, 23/08*, 25/09, 25/10*, 25/10, 23/11*.</p>	<p>3 rencontres</p> <p>06/03*, 06/06, 07/12*.</p>

Interbassins	<p>GT inter bassin (9 bassins) avec le SPW, Digital Wallonia et AdN ; réalisation d'une collaboration avec l'ensemble des bassins sur deux projets : 2 recensements - cartographie wallonne et du bassin de Lège et une étude exploratoire</p> <p>- Définition de parcours de formation – Profil numérique</p> <p style="text-align: center;">13 rencontres</p>	<p>Le groupe de travail a pour objectifs de faire l'inventaire des actions menées dans chaque Instance, d'échanger les informations sur le secteur de l'aide aux personnes et de développer les possibilités de collaborations dans ce secteur.</p> <p style="text-align: center;">5 rencontres</p>
---------------------	--	--

Objectif	<p style="text-align: center;">Groupe de travail opérationnalisation de l'après-midi de rencontres et d'échanges sur les métiers de l'aide à domicile</p> <p style="text-align: center;"></p> <p>Préparer l'organisation de l'après-midi de rencontres et d'échanges sur les métiers de l'aide à domicile. Le groupe de travail s'est divisé en 5 sous-groupes :</p> <ul style="list-style-type: none"> ▪ FOREM ▪ SAFA ▪ Enseignement secondaire obligatoire ▪ Centre d'insertion socioprofessionnelle et Enseignement de promotion sociale ▪ Groupe de suivi 	<p style="text-align: center;">Groupe de travail – comité d'accompagnement d'A.T.L.A.S., la future application cartographique de l'Instance Bassin EFE Liège</p> <p style="text-align: center;"></p> <p>Accompagner le développement de la future application cartographique interactive et dynamique de l'Instance Bassin EFE de Liège ; la tester et faire remonter les demandes d'amélioration avant la mise en production.</p>
-----------------	--	--

Légende : * Réunion organisée à distance ; * Réunion organisée de manière hybride

Chapitre 2. ELABORATION DES RAPPORTS ANALYTIQUES

Ce chapitre détaille les travaux de l'Instance Bassin EFE de Liège. Ces travaux alimentent les diverses réflexions menées par ses membres ainsi que, tous les 3 ans, le rapport analytique et prospectif¹⁰, qui constitue un socle commun d'informations.

2.1 Contexte socio-économique

L'objectif est de connaître les réalités socio-économiques du bassin en termes de territoire, de population, d'indicateurs globaux du marché du travail, de mobilité ainsi que de conjoncture et prévisions économiques.

Chaque année, ces données sont reprises succinctement dans un baromètre¹¹ du bassin. Tous les 3 ans, elles sont traitées en profondeur, selon un canevas commun aux Instances Bassins Enseignement qualifiant-Formation-Emploi (cf. trame commune du rapport analytique et prospectif), et constituent le chapitre 1 du rapport analytique et prospectif¹².

2.2 Offre d'enseignement et de formation

À l'instar des données relatives au contexte socio-économique, il a été procédé en 2023 à la recension de l'offre d'enseignement et de formation disponible sur le bassin. Ce relevé a également permis de disposer d'une base de travail pour mettre à jour la liste des thématiques communes (cf. chapitre 3).

Ce travail a été réalisé à partir des bases de données transmises par la DGEO¹³ pour l'enseignement et par les opérateurs de formation.

Ces informations se retrouvent dans les documents de travail préparatoire à la mise à jour des thématiques communes 2024¹⁴, ainsi que dans le baromètre 2023¹⁵.

Elles feront l'objet d'un traitement plus exhaustif dans le prochain rapport analytique et prospectif prévu en 2024, et ce, selon un canevas commun aux Instances Bassins EFE (cf. trame commune du rapport analytique et prospectif).

En attendant, il est possible de les consulter dans le chapitre 2 du rapport analytique et prospectif 2021¹⁶.

¹⁰ Le rapport analytique et prospectif est un cadre commun concerté pour la programmation et le développement d'offres d'enseignement et de formation dans le bassin pour une période de trois ans.

¹¹ [2023 Baromètre IBEFE Liège.pdf \(bassinefe-liege.be\)](#)

¹² [Diagnostic territorial | Bassin EFE Liège \(bassinefe-liege.be\)](#)

¹³ DGEO : Direction Générale de l'enseignement obligatoire.

¹⁴ [2024 - Thématiques communes de l'IBEFE de Liège.pdf \(bassinefe-liege.be\)](#)

¹⁵ [2023 Baromètre IBEFE Liège.pdf \(bassinefe-liege.be\)](#)

¹⁶ [Diagnostic territorial | Bassin EFE Liège \(bassinefe-liege.be\)](#)

Chapitre 3. ÉTABLIR UNE LISTE DE THÉMATIQUES COMMUNES

Ce chapitre expose les travaux de l'Instance Bassin EFE de Liège en vue de l'actualisation de la liste des thématiques communes¹⁷.

3.1 Thématiques communes : liste des métiers prioritaires pour le développement de la programmation de l'offre d'enseignement et de formation

Les thématiques communes englobent à la fois une liste de métiers prioritaires ainsi qu'une série d'orientations et de recommandations à propos de l'offre d'enseignement et de formation professionnelle sur le territoire des 24 communes du bassin. La liste des métiers dits « prioritaires » indique s'il convient de créer, maintenir ou adapter l'offre d'enseignement et/ou de formation ; elle sert de base pour le pilotage de l'offre d'enseignement qualifiant ainsi que de référence pour l'offre de formation. L'objectif des thématiques communes est de permettre d'ajuster au mieux l'offre existante aux besoins socio-économiques.

Un groupe de travail a été réuni à cet effet. Des représentants des trois composantes de l'Instance Bassin EFE de Liège se sont retrouvés le 11 septembre 2023 et ont échangé en trois temps.

Dans un premier temps, le groupe de travail a mené son analyse selon une approche sectorielle et dans une logique de parcours. Il disposait pour ce faire de trois documents de travail : le cadastre de l'offre d'enseignement et de formation établi sur la base des données fournies par la DGEO¹⁸ et les différents opérateurs de formation, la liste 2023 des métiers en pénurie établie par le FOREM, et un comparatif entre les métiers prioritaires tels qu'établis sur les différents bassins de la province de Liège, à savoir Liège, Verviers et Huy-Waremme. Ces documents avaient été transmis en amont.

3.2 Recommandations

Les débats ont porté, dans un deuxième temps, sur des questions plus transversales, allant de l'organisation du travail dans les métiers dits « pénibles » et/ou « en pénurie » à l'intelligence artificielle et ses impacts sur l'emploi, en passant par la place croissante des métiers de la communication ou l'attention à la parole des bénéficiaires de cette offre d'enseignement et de formation. Ces réflexions se sont concrétisées dans la troisième partie des travaux, lorsqu'ont été formulées les recommandations de l'Instance Bassin EFE de Liège. Celles-ci portent, notamment, sur des problématiques liées à l'enseignement et la formation – l'orientation, les places de stages, l'alternance ou les équipements – mais aussi, plus largement, sur des thématiques sociétales, voire politiques.

Ce travail a ensuite été validé en instance plénière. La liste des métiers prioritaires et les thématiques communes établies pour 2024 sont reprises sur le site internet de l'Instance bassin EFE de Liège¹⁹. Le chapitre 4 du dernier rapport analytique et prospectif reprend ces mêmes informations pour 2021²⁰.

¹⁷ La liste des thématiques communes est un cadre commun concerté pour la programmation et le développement d'offres d'enseignement et de formation dans le bassin.

¹⁸ Direction générale de l'enseignement obligatoire

¹⁹ [2024 - Thématiques communes de l'IBEFE de Liège.pdf \(bassinefe-liege.be\)](#)

²⁰ [Diagnostic territorial | Bassin EFE Liège \(bassinefe-liege.be\)](#)

Chapitre 4. MISSION DE REMISE D'AVIS

Ce chapitre aborde les aspects liés à la communication des informations ainsi que les avis remis par l'Instance Bassin EFE de Liège relatifs à la pertinence de l'offre de formation déployée sur le territoire. Il peut s'agir d'avis d'initiatives ou de sollicitations.

4.1 Communication

Le site internet²¹ informe sur les travaux en cours (actions, pôles de synergies, ...), diffuse la liste des métiers prioritaires, relaie les actualités et événements du bassin liégeois et des autres bassins, etc. Les membres peuvent également consulter l'agenda des réunions et les documents utiles (moyennant un accès spécifique aux dossiers). En 2023, le site web de l'Instance bassin EFE a été mis à jour. On y trouve à présent le lien vers la nouvelle application cartographique interactive et dynamique A.T.L.A.S.²²

La page Facebook²³ relaie les offres d'emploi du bassin liégeois et des autres bassins, publie de courts résumés sur les activités de l'Instance Bassin EFE de Liège et diffuse des articles de presse ou des séquences vidéo en relation avec les évolutions du marché de l'emploi.

4.2 Remise d'avis

L'Instance Bassin EFE de Liège a remis différents avis.

4.2.1 Avis et interpellations de l'Instance Bassin EFE

En 2023, l'Instance Bassin EFE de Liège n'a reçu aucune interpellation.

4.2.2 Avis de la Chambre Subrégionale de l'Emploi et de la Formation

En 2023, la Chambre Subrégionale de l'Emploi et de la Formation a remis un avis sur les dossiers suivants:

- 10 dossiers de crédits-adaptation ;
- 10 demandes d'agrément pour des centres d'insertion socioprofessionnelle (CISP) ;
- 3 demandes d'avis pour des agences locales de l'emploi (ALE) ;
- 5 demandes de convention Enseignement de promotion sociale (EPS) / FOREM (EPS-FOREM) ;
- 157 demandes de renouvellement d'équipement pédagogique (fonds des équipements EPPEQ FWB) ;
- 26 dossiers : agrément formation de base au numérique.

Enfin, en 2023, la Chambre Subrégionale de l'Emploi et de la Formation a remis un avis concernant le second appel à projets du Service Public de Wallonie (SPW) « Parcours de renforcement des compétences 2 (APRC 2) »²⁴ : 15 dossiers.

²¹ [Instance Bassin EFE de Liège | Bassin EFE Liège \(bassinefe-liege.be\)](https://bassinefe-liege.be)

²² [Atlas \(champs-libres.be\)](https://champs-libres.be)

²³ [Facebook](#)

²⁴ [Appel à projets : parcours de renforcement des compétences - Emploi et Formation professionnelle en Wallonie](#)

Chapitre 5. PÔLES DE SYNERGIES

Ce chapitre concerne les pôles de synergies existants sur le bassin liégeois, ainsi que les groupes de travail actifs en 2023. Ce chapitre aborde également les actions communes aux pôles de synergies (inter-pôles), présente les axes transversaux et comporte un focus sur les pistes d'actions et le nouveau pôle de synergies pour 2024.

5.1 Pôles de synergies actifs en 2023

L'Instance Bassin EFE de Liège suit les travaux des pôles de synergies suivants :

- Le pôle de synergies digitalisation et inclusion numérique ;
- Le pôle de synergies économies durables et alternatives ;
- Le pôle de synergies santé et action sociale.

5.1.1 Pôle de synergies digitalisation et inclusion numérique

Les décrets qui sous-tendent les Instances Bassins EFE posent qu'un pôle de synergies a une durée de vie de 3 ans or le pôle de digitalisation et inclusion numérique existe depuis au moins 6 ans²⁵. Cela s'explique par le fait que le travail à réaliser au niveau du numérique est vaste et se doit d'être mis à jour régulièrement. À l'époque, les travaux concernaient les compétences du 21^{ème} siècle. Ensuite, sont venus s'articuler les travaux en lien avec les softs skills et la nécessité de disposer, à l'instar du référentiel des niveaux de compétences en langue, d'un référentiel des niveaux de compétences numériques.

La crise Covid a permis d'accélérer nos recherches et actions. De colloques en conférences, le pôle a pu aborder et travailler les concepts de « fracture numérique », l'identification des 1^{ères} caractéristiques des publics considérés « en fracture numérique », tout en prenant connaissance du DigComp, ce référentiel européen des niveaux de compétences numériques. Sans oublier ses dérivés, le DigComp.Edu, qui concerne l'enseignement, et le DigComp.Org qui concerne, quant à lui, les entreprises. Les objectifs principaux du pôle sont devenus : œuvrer à diminuer la fracture numérique, faire connaître ce référentiel DigComp, participer à sa mobilisation auprès des opérateurs du bassin sont devenus les objectifs principaux du pôle. Dans ce contexte, réaliser un recensement de l'existant, des ressources du bassin, et ce, aussi bien en termes d'infrastructures, de matériels que de formations, est apparu incontournable. Fin 2022, nous avons opéré un recensement des opérateurs du bassin. Nous avons récolté une soixantaine de données²⁶.

Celles-ci ont servi de base pour les outils développés en interbassins et repris sous le titre général : Vers l'inclusion numérique pour tous.

À travers les échanges et les rencontres avec les opérateurs et les acteurs du bassin de Liège, il était de plus en plus visible que le travail était également en place sur le terrain et pour certains, depuis de nombreuses années. C'est entre autres pour mettre à l'honneur *ces actions numériques* que l'événement de clôture du pôle de synergies digitalisation et inclusion numérique a été organisé le 24 novembre dernier. L'ensemble des outils et les présentations²⁷ de l'événement de clôture sont disponibles sur notre site web. Le pôle de synergie digitalisation et inclusion numérique est clôturé mais nous restons en veille sur l'ensemble des actions, informations en lien avec l'inclusion numérique en 2024.

²⁵ Le pôle a vu le jour en 2018.

²⁶ [Recensement des opérateurs du bassin de Liège - Edition décembre 2022](#)

²⁷ [PS DIN - Digitalisation et inclusion numérique | Bassin EFE Liège \(bassinefe-liege.be\)](#)

5.1.2 Pôle de synergies économies durables et alternatives

La réunion du groupe de travail chargé de l'actualisation des thématiques communes en septembre 2022 débouchait sur des recommandations liées à l'attractivité des métiers et des formations dont la suivante : « *Communiquer davantage sur le contenu des référentiels de formation, mettre en avant leur adéquation à l'économie circulaire et aux circuits courts, afin d'attirer les candidats vers des métiers plus porteurs de sens. Qu'il s'agisse de valoriser des métiers, des formations ou des options de l'enseignement, il faut accentuer les messages concernant la protection de l'environnement car les jeunes y sont sensibles. Continuer à travailler pour changer les représentations sur ces métiers qui ont fort évolué, mettre en avant les techniques durables. Attirer par des messages positifs, donner une portée sociétale aux métiers, « donner du sens » au travail, sortir de l'argumentaire centré sur les « métiers en pénurie ». Sortir les personnes de la chaîne dans laquelle elles ne seraient que des maillons désincarnés. Redonner de la valeur au travail et aux travailleurs, afin qu'ils puissent réattribuer du sens, une portée plus globale (sociétale) à leurs activités. »*

En mettant en lien ces recommandations avec certains des grands secteurs de notre bassin (construction, industrie, alimentation durable, logistique circuits-courts), l'Instance Bassin EFE de Liège lançait au mois d'avril 2023 le pôle de synergies économies durables et alternatives.

Le 18 avril 2023 une rencontre exploratoire était organisée. Elle a rassemblé environ 75 personnes autour des enjeux de l'économie durable, de la construction circulaire, de la valorisation des déchets, de la production d'une alimentation durable et résiliente, des circuits courts, de la cyclo logistique, de l'économie sociale et solidaire, ... Une fois le pôle constitué, il s'est intéressé à la circularité dans la construction, à l'alimentation durable et aux circuits courts. En juin, l'idée d'une première action concrète axée sur la construction circulaire germait en réunion avec le projet de visiter un ou plusieurs chantiers circulaires.

La période estivale était alors l'occasion d'esquisser les contours du projet avec le soutien et les conseils de la Spi²⁸ au titre d'expert dans le champ de l'économie circulaire et dans la réalisation de projets ou d'événements sur la thématique. De cette préparation émerge l'idée non pas d'une visite mais d'un cycle de visites de chantiers circulaires à l'occasion desquelles nous souhaitons réunir en un ou plusieurs groupes hétérogènes : entrepreneurs, professeurs/chefs d'ateliers (enseignement qualifiant) et formateurs (formation pour adultes) du secteur de la construction.

En effet, tous ces acteurs seront/sont déjà confrontés aux impératifs de protection environnementale et circularité, que cela soit via la déconstruction, le réemploi, le recyclage et la valorisation des déchets, etc. Autant d'enjeux sectoriels, économiques et professionnels sur lesquels il apparaît urgent de se pencher pour prendre les bonnes directions/décisions, qu'il s'agisse d'investissements à engager ou de compétences à développer. Via ce cycle de visites, l'Instance Bassin EFE remplit sa mission décréale d'animation territoriale en rassemblant les acteurs précités dans des activités communes, instructives et, nous l'espérons, sources de dialogue et d'inspiration.

Des chantiers sont prévus à l'horizon 2024 sur le bassin de Liège, nous nous proposons donc d'aller d'abord observer ce qui existe ailleurs et de revenir en novembre 2024 découvrir ce qui est en train de se faire sur notre territoire. En tout, trois visites²⁹ entre novembre 2023 et novembre 2024, mettant à l'honneur des chantiers et bâtiments variés et capables d'illustrer chacun selon leurs spécificités, notamment : la construction circulaire, les techniques et l'utilisation de matériaux de réemploi/réemployables, l'écoconception, l'élaboration de cahiers des charges, les impératifs d'adaptabilité dans la mise en œuvre.

²⁸ Société Coopérative Intercommunale Pure

²⁹ Une quatrième visite est envisagée pour janvier 2024 (il s'agit d'une visite « bis » du 1^{er} chantier, la demande ayant surpassé l'offre de places disponibles).

Le cycle de visites a débuté le 30 novembre 2023 par la visite du chantier du centre Mundo de Louvain-La-Neuve. Cette visite était précédée d'une présentation du projet et des chantiers circulaires et d'ampleur à venir sur le bassin liégeois, dont le projet Phénix, présenté par une des parties prenantes, à savoir l'entreprise Eloy.

Parallèlement et toujours dans le cadre de ce pôle, l'Instance Bassin EFE de Liège a intégré le groupe de travail formation du Conseil de politique alimentaire³⁰ de l'arrondissement de Liège, un dispositif mis sur pied par Liège Métropole et la Ceinture Aliment-Terre liégeoise.

Plusieurs réunions ont eu lieu : le 13 juillet, le 30 août, le 6 septembre, le 15 septembre, le 22 septembre et enfin le 5 octobre 2023, pour la présentation des premiers résultats des groupes de travail du CPA lors de sa plénière.

5.1.3 Pôle de synergies santé et action sociale

Le pôle de synergies santé et action sociale a défini deux actions prioritaires en 2023 : la diffusion et la promotion de la plaquette « filières et passerelles »³¹ qui reprend l'offre de formation pour les métiers de l'aide et du soin aux personnes et l'organisation d'un après-midi de rencontres et d'échanges sur les métiers de l'aide à domicile le 10 octobre 2023.

Cet après-midi avait pour but de favoriser le dialogue et la collaboration entre les acteurs liégeois du secteur de l'aide à domicile (enseignement qualifiant/emploi/formation) et les conseillers sectoriels « Services aux personnes, Santé et Enseignement (SSE) » du FOREM.

Elle a permis au secteur de l'aide à domicile de mieux appréhender les services du FOREM ainsi que d'identifier les personnes de contact. Pour les conseillers du FOREM, c'était l'opportunité de mieux connaître les exigences du secteur et ce qu'ils proposent : les métiers, les formations, l'enseignement, les conditions de recrutement, dans le but d'améliorer l'orientation des demandeurs d'emploi inscrits.

Cette rencontre s'inscrivait dans un contexte favorable, car le FOREM a mis en place le nouvel accompagnement adapté³² et instauré des équipes sectorielles. Les conseillers de ces équipes s'approprièrent leur nouvelle fonction et étaient en demande d'être outillés et informés sur les secteurs d'activité qui composent leur grappe sectorielle. De plus, les métiers du secteur de l'aide à domicile représentent un véritable enjeu pour l'avenir, face aux défis sociaux tels que le vieillissement de la population, l'augmentation des maladies chroniques, le développement de l'hospitalisation à domicile, etc.... Ce secteur offre de nombreuses opportunités d'emploi et de formation. C'est pourquoi, il est important de renforcer les liens entre les différents acteurs du secteur et du FOREM.

L'après-midi de rencontres et d'échanges s'est déroulé en trois temps :

Lors de la première partie, nous avons assisté à une présentation sur les métiers de l'aide à domicile, animée par Madame Isabelle SIMONIS, conseillère RH à la CSD. Elle a mis en avant les spécificités, les compétences et les qualifications requises pour exercer ces métiers. Ensuite, nous avons eu l'occasion d'entendre Mesdames Emilie HINDLE, responsable de service et Aurore TUMSON, analyste du marché de l'emploi au sein du service d'analyse du marché de l'emploi et de la formation du FOREM (AMEF), qui nous ont donné les chiffres clés concernant le secteur de l'aide à domicile, sa situation actuelle, ses

³⁰ CPA

³¹ La plaquette est disponible via ce [lien](#)

³² Pour plus d'informations : [Un nouvel accompagnement au Forem | Le Forem](#)

opportunités sur le bassin. Pour finir, une présentation sur l'accompagnement sectoriel présenté par Madame Maud COLLET et Monsieur Renaud DEPRez, responsables d'équipe au FOREM.

Lors de la deuxième partie, les conseillers FOREM ont assisté à trois ateliers thématiques animés par des représentants du secteur de l'aide à domicile. Chaque atelier a duré 30 minutes. Les conseillers FOREM ont participé activement et ont profité de cette occasion pour enrichir leurs connaissances et échanger avec les intervenants.

- **Atelier 1** : L'emploi dans les Services d'aide aux familles et aux aînés (SAFA).
- **Atelier 2** : Les formations dans les Centres d'insertion socioprofessionnelle (CISP) et les Ecoles de promotion sociale (EPS).
- **Atelier 3** : Les filières dans l'enseignement secondaire obligatoire.

Afin de compléter les informations des conseillers FOREM, l'Instance Bassin EFE de Liège a envoyé un dossier de documentation³³ aux conseillers sectoriels qui présente les différents métiers, les services d'aide aux familles et aux aînés (SAFA), ainsi que les formations proposées par les centres d'insertion socioprofessionnelle (CISP), l'enseignement de promotion sociale (EPS) et l'enseignement secondaire obligatoire.

Pour finir, un temps de réseautage est venu conclure cet après-midi riche en informations et en rencontres.

Le projet a été une réussite, tant au niveau de la participation que de la satisfaction des participants. Au total, 24 conseillers FOREM et 22 acteurs du secteur de l'aide à domicile ont pris part à cet événement. Un questionnaire d'évaluation a été distribué aux participants à la fin de l'après-midi.

5.2 Groupes de travail actifs en 2023

5.2.1 Groupe de travail opérationnalisation de l'après-midi de rencontres et d'échanges sur les métiers de l'aide à domicile

Le groupe de travail issu du pôle de synergies santé et action sociale a opérationnalisé la mise en œuvre de l'après-midi de rencontres et d'échanges sur les métiers de l'aide à domicile. Afin de préparer cet événement, nous avons constitué cinq sous-groupes. Chaque sous-groupe était piloté par l'Instance Bassin EFE.

1. Sous-groupe « FOREM »

Il rassemblait les responsables d'équipe de l'accompagnement sectoriel « Services aux personnes, Santé et Enseignement (SSE) » et deux chargés de relations Opérateurs. Ce sous-groupe a permis de connaître les attentes des conseillers sectoriels, de déterminer les informations pertinentes à leur communiquer et de faire le point sur les avancements de chaque autre sous-groupe. Il s'est réuni à trois reprises.

2. Sous-groupe « SAFA »

Ce sous-groupe avait pour mission de présenter les réalités du terrain et les compétences requises pour exercer les métiers de l'aide à domicile. Il s'est réuni à deux reprises pour élaborer les thèmes à partager avec les conseillers sectoriels.

3. Sous-groupe « Enseignement secondaire obligatoire »

Il s'est réuni deux fois afin de préparer la présentation des filières et passerelles dans le secteur de l'aide à domicile et des différents types de certificats.

³³ Le dossier de documentation est disponible via ce [lien](#).

4. Sous-groupe « Centre d’insertion socioprofessionnelle (CISP) et Enseignement de promotion sociale »

Ce sous-groupe s’est réuni deux fois afin de déterminer les informations à partager aux conseillers sur les possibilités de formation vers les métiers de l’aide à domicile.

5. Sous-groupe suivi

Il rassemblait les représentants de chaque sous-groupe. Ce groupe de suivi avait pour mission de coordonner les actions des différents sous-groupes et de veiller au bon déroulement de l’événement. Il s’est réuni une fois pour faire le point sur l’avancement du projet.

5.2.2 Groupe de travail – comité d’accompagnement de l’application cartographique

La nouvelle application cartographique de l’Instance Bassin EFE de Liège a été développée entre février et septembre 2023 par Champs Libres Coopérative et mise en production dès octobre de cette même année. La tâche du groupe de travail – comité d’accompagnement a été de suivre l’évolution des travaux de développement, d’émettre des suggestions, de formuler des demandes et, in fine, de tester sur une plateforme destinée à cet effet ladite application, subtilement baptisée A.T.L.A.S.^{34 35}.

A.T.L.A.S. a été présentée en plateforme CISP du bassin de Liège le 10 octobre 2023 ainsi que lors de l’événement de clôture du pôle digitalisation du 24 novembre 2023.

À noter qu’il s’agit d’un projet pilote qui pourrait, si d’autres Instances Bassins EFE s’en emparaient, être étendu à d’autres territoires.

5.3 Axes transversaux

Pour rappel, l’Assemblée générale des Instances Bassins EFE avait défini trois axes transversaux prioritaires : l’orientation, l’alternance et les places de stages et la mutualisation des ressources et infrastructures.

L’orientation a été abordée dans le cadre d’un pôle de synergies spécifique jusqu’à novembre 2022³⁶, lequel a organisé un salon pour les professionnels de l’orientation³⁷. La problématique de l’alternance a été explorée au sein d’un groupe de travail interbassins.

En ce qui concerne la mutualisation des équipements et des ressources, les CTA (Centres de Technologies Avancées) sont considérés comme des outils performants au bénéfice de l’ensemble de nos publics. La coordinatrice participe aux Comités d’accompagnement des CTA du bassin et assure un suivi de l’évolution des infrastructures et de leurs équipements. Une attention est accordée à la complémentarité avec les équipements des Centre de compétences et des équipement pédagogiques des écoles du bassin.

La réalisation de deux et bientôt trois cartographies : recensement au niveau wallon et au niveau du bassin de Liège des structures qui proposent un accompagnement numérique (matériel, personnes ressources, ...). Et en cours de réalisation, une cartographie des opérateurs, sur le bassin de Liège, qui dispense des formations au numérique de base (agrément 2023 réforme PMTIC devient *Digistart*).

³⁴ Approche du Territoire Liégeois Analytique et Statistique

³⁵ A.T.L.A.S. est consultable à l’adresse suivante : [Atlas \(champs-libres.be\)](https://champs-libres.be)

³⁶ Ce pôle s’est vu clôturé notamment pour laisser place à de nouvelles actions (pôle de synergies économies durables et alternatives).

³⁷ [Salon des professionnels de l’orientation | Bassin EFE Liège \(bassinefe-liege.be\)](https://bassinefe-liege.be)

5.4 Pistes d'actions et nouveaux pôles de synergies pour 2024

Le groupe de travail sur les thématiques communes a évoqué l'opportunité d'approfondir les métiers de la communication. Ce nouveau pôle de synergies sera de toute manière plus clairement défini dans le courant du 1er trimestre de 2024. L'analyse de la faisabilité sera réalisée par l'équipe et l'objet du nouveau pôle sera validé lors d'une réunion de l'Instance.

Chapitre 6. PROJETS DES CHAMBRES DE L'INSTANCE BASSIN EFE DE LIÈGE

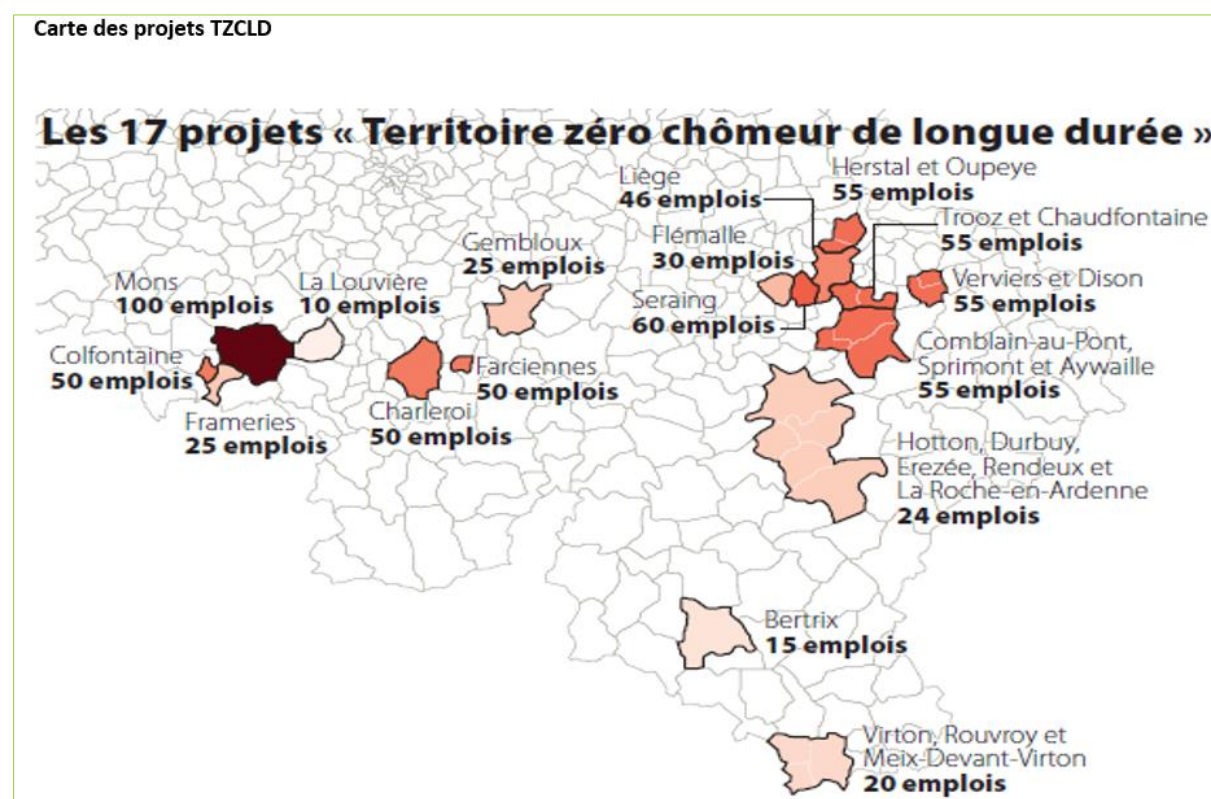
Ce chapitre synthétise les travaux réalisés au cours de l'année 2023 par l'Instance Bassin EFE de Liège (Bureau, équipe administrative et Instance plénière), la Chambre Subrégionale de l'Emploi et de la Formation, la Commission Consultative Sous-Régionale et la Chambre Enseignement.

6.1 Travaux de l'Instance Bassin EFE

L'Instance Bassin EFE de Liège a participé à l'élaboration de divers travaux, a mené et collaboré à l'organisation de rencontres, d'actions, etc.

6.1.1 Projet Territoire zéro chômeur de longue durée

C'était un des dossiers attendus en matière d'emploi en Wallonie... les projets pilotes sont désormais sélectionnés. Sur les 19 candidatures introduites, 17 expériences pilotes « Territoires zéro chômeur de longue durée » vont se déployer en région wallonne.



Parmi les 17 projets retenus, 6 projets se situent sur notre bassin. Les projets liégeois ambitionnent la création de quelque 300 emplois. Le projet « TZCLD » a pour objectif de réinsérer professionnellement des personnes qui sont loin du marché du travail depuis longtemps, en adoptant une approche innovante basée sur le principe : personne n'est inemployable. Face à de nombreux besoins sociaux non satisfaits dans les domaines de l'éducation, de la santé, de la transition écologique, de la propreté, de la mobilité, etc., les pouvoirs publics déploient des dispositifs pour y répondre. Le projet consiste à valoriser les compétences et les envies des personnes et à co-construire leur emploi avec elles. Les objectifs sont détaillés en annexe 1.

Les 6 projets liégeois :

Quartiers	Nombre d'emplois
Liège (les quartiers de Droixhe, Sainte-Marguerite et Saint-Léonard)	46 emplois
Flémalle (les quartiers de Flémalle-Haute, Flémalle-Grande et Yvoz-Ramet)	30 emplois
Seraing (le bas de Seraing, le bas d'Ougrée et le bas de Jemeppe)	60 emplois
Trooz et Chaudfontaine (le long de la Vallée sur Trooz, Chaudfontaine et Vaux-sous-Chèvremont)	55 emplois
Herstal et Oupeye (les quartiers de Pontisse, Wauters et Mareshe à Herstal et les quartiers de Haccourt, Vivegnis à Oupeye)	55 emplois
Comblain-au-Pont, Sprimont et Aywaille (commune de Comblain, les villages de Sprimont limitrophes à la commune de Comblain et une partie de la commune d'Aywaille)	55 emplois

Les Instances Bassins EFE ont été identifiées pour remplir les missions suivantes : promouvoir l'appel à projets, être agrégateur des réflexions et des échanges ainsi qu'animer le réseau des chefs de file. Pour mener à bien ces missions, des réunions ont eu lieu entre les responsables des projets liégeois et l'Instance Bassin EFE.

Une rencontre entre l'ensemble des porteurs de projets wallons, les représentants du Fonds social européen, de l'administration et la représentante du Cabinet de la Ministre MOREALE a été organisée le 14 avril 2023. La dynamique se poursuivra en 2024³⁸.

Dynamique interbassins

L'Instance Bassin EFE de Liège a organisé une rencontre interbassins³⁹ avec les chefs de file des différents projets et des représentants de la Fédération Initiatives. Les objectifs de cette rencontre étaient de créer des synergies, d'échanger et de s'aider dans les démarches et questionnements, de partager les expertises mutuelles, etc. Les participants ont apprécié cette initiative.

6.1.2 Cartographie

L'Instance Bassin EFE de Liège a mené à bien son projet de développement d'une application cartographique dynamique et interactive, A.T.L.A.S.^{40 41}. Véritable atlas au sens géographique du terme, l'application rend possible l'affichage et la consultation d'une série de couches de données, issues du rapport analytique et prospectif mais aussi de Walstat et du Géoportail de la Région wallonne. Le visiteur y trouve une carte généraliste et des cartes thématiques. La carte généraliste reprend l'ensemble des données disponibles en matière de population, d'emploi, d'activité économique, d'offre d'enseignement qualifiant et de formation pour adultes, ainsi que de services proposés à la population en termes de mobilité, accueil de la petite enfance ou aide sociale. Les cartes thématiques, plus modestes, sélectionnent quelques couches de données en fonction d'un sujet particulier (marché de l'emploi,

³⁸La synthèse de la rencontre est disponible via ce [lien](#)

³⁹Cette rencontre a été organisée en visio-conférence.

⁴⁰ Approche du Territoire Liégeois Analytique et Statistique

⁴¹ A.T.L.A.S. est consultable via ce lien : [Atlas](#)

opérateurs de l'enseignement qualifiant/formation, mobilité, caractéristiques de la réserve de main d'œuvre, entre autres exemples).

A.T.L.A.S. ambitionne d'être un outil d'aide à la réflexion, à l'analyse et à la prise de décision grâce à la matérialisation, sur le territoire, d'informations précieuses mais théoriques et par là même difficilement appréhendables dans leur impact concret.

Pour ce faire, il est important que l'application évolue, s'enrichisse et, surtout, soit tenue à jour au minimum une fois par an, tous les 2 ou 3 mois pour certaines des données propres à l'Instance Bassin EFE de Liège.

A.T.L.A.S. a été mise en production fin septembre 2023. Elle est basée sur un logiciel libre, Cartostation, déjà utilisé par Bruxelles Environnement. Toute nouvelle fonctionnalité ou autre évolution du logiciel Cartostation bénéficiera du même coup à A.T.L.A.S.

6.1.3 Etat des lieux pour un renforcement transversal de l'enseignement qualifiant et de la formation professionnelle, en particulier de l'alternance

Le webinaire organisé par l'asbl Agir pour l'enseignement a présenté un état des lieux de l'enseignement qualifiant et de la formation professionnelle, en particulier de l'alternance, en Wallonie et à Bruxelles⁴². Le rapport vise à identifier les forces, les faiblesses, les opportunités et les défis de ces dispositifs, ainsi qu'à proposer des pistes de développement et d'amélioration. Ce webinaire était à destination des membres des Instances Bassins EFE.

6.1.4 Plateforme interculturelle

Dans le cadre de la réflexion entamée par la Chambre Subrégionale de l'Emploi et de la Formation (CSEF) et la Commission Consultative Sous-Régionale (CCSR) sur les difficultés de recrutement rencontrées par les opérateurs de formation (CCSR) et par les entreprises (CSEF), les membres ont souhaité explorer cette problématique en lien avec la politique des migrants comme vecteur facilitant l'insertion dans la formation et l'emploi des personnes étrangères et d'origine étrangère.

Lors des premières rencontres, l'objectif était, avant toute chose, de prendre connaissance des initiatives qui existent sur notre territoire et des travaux et analyses réalisés au sujet de l'insertion professionnelle de ces publics.

Lors de ce travail exploratoire, une étude de l'IRFAM⁴³ et deux projets pilotes⁴⁴ de l'asbl « Le monde des possibles » ont retenu notre attention.

La rencontre entre l'IRFAM-Monde des Possibles ont permis de dégager des pistes d'actions :

- Favoriser la procédure d'équivalence des diplômes et de reconnaissance des compétences (centre de validation des compétences) ;
- Soutenir et accompagner l'entrepreneuriat des personnes migrantes : coordination et de visibilité de l'offre de service ;
- Organiser des rencontres entre les entreprises et les opérateurs du territoire.

⁴² Pour plus d'informations : [Etat des lieux pour un renforcement de l'Enseignement qualifiant et de la formation professionnelle, en particulier l'alternance](#)

⁴³ <https://www.irfam.org/inclure-les-personnes-dorigine-etrangere-a-lemploi-en-wallonie-bruxelles/>

⁴⁴ [Hospi'Jobs - Le Monde des Possibles ASBL](#)

La question principale était : comment mobiliser les entreprises ? Quelle est la capacité du secteur à répondre aux besoins des employeurs potentiels ?

À la suite de cette question, la plateforme « emploi des migrants » travaille sur un projet qui mobilise les employeurs, le public migrant et les centres dès le début de la formation alternée afin d'obtenir une insertion rapide dès l'arrivée en formation, sans attendre qu'ils aient un niveau de français adéquat. L'objectif est de raccourcir les parcours vers l'emploi. La plateforme vise à répondre aux difficultés des bénéficiaires et aux besoins des entreprises et à créer une meilleure synergie entre les partenaires de l'ISP des migrants et les entreprises. Il faut également mettre en évidence et structurer les différentes actions d'inclusion des publics migrants. Plusieurs rencontres ont été organisées pour rencontrer ces objectifs.

Différents contacts ont été pris pour mobiliser les représentants des employeurs sur l'insertion des publics migrants comme une des alternatives de lutte contre les pénuries. Une rencontre entre les opérateurs de formation/insertion et les représentants des entreprises a eu lieu le 21 novembre. A cette occasion, les acteurs de l'insertion ont pu présenter leur offre de service pour favoriser le matching entre l'offre et la demande des compétences.

Ces initiatives ont retenu toute l'attention des représentants des entreprises et des rencontres sont d'ores et déjà prévues pour définir des collaborations plus concrètes.

Plusieurs questions restent à investiguer et occuperont les membres de la plateforme :

Question : Doit-on attendre une maîtrise du français pour informer les nouveaux arrivants dans le parcours d'intégration ?

- Analyser le niveau de maîtrise de la langue en fonction des métiers.
- Utiliser la langue d'origine pour favoriser l'insertion professionnelle. Faire des tests de compétences dans la langue d'origine pour une reconnaissance rapide des compétences qui permettra une insertion à l'emploi plus rapide.
- Intégrer l'apprentissage du français dans les compétences transversales et l'inscrire en même temps que l'accès à l'emploi (formations concomitantes, l'idée a bien fait du chemin mais ne se traduit pas encore dans le concret).
- Valoriser les bonnes pratiques.

Question : Y a-t-il des outils adaptés pour évaluer le niveau de compétences techniques ?

- Quid de l'utilisation des référentiels qui tiennent compte de l'ensemble des compétences et qui ne se basent pas d'abord sur la maîtrise du français ? Le niveau de maîtrise et le vocabulaire à apprendre est modulables en fonction des métiers.
- Créer une bibliothèque de fiches métiers pour cet apprentissage qui utilise des notices de sécurité et autre vocabulaire propre à l'entreprise. CALIF⁴⁵ a réalisé un travail de ce type.

Pour dépasser le déclaratif, il faut tester la maîtrise des compétences en situation concrète. Il faut également évaluer la compétence (la qualité) d'accueil (lutter contre les préjugés, éviter les remarques

⁴⁵ CALIF : Coordination d'Associations Liégeoises d'Insertion et de Formation

racistes, utiliser la médiation interculturelle avec l'équipe) au sein des entreprises. L'économie sociale et solidaire est un levier important d'inclusion des personnes migrantes. D'autres acteurs sont également à associer, les centres de validation des compétences et le secteur de l'Interim.

L'Instance Bassin EFE de Liège a participé également aux travaux de CALIF (Coordination des opérateurs de formation/Insertion) et fait partie du comité de pilotage du groupe de travail « Pratiques inclusives ».

6.2 Travaux du Bureau

Le Bureau a supervisé l'ensemble des travaux de l'Instance Bassin EFE de Liège.

Les membres ont validé et assuré le suivi du plan d'actions 2023. Il a assuré le remplacement du Président de la CSEF (Madame Cindy RUSSO remplace le Président sortant Monsieur Daniel CORNESSE) et le remplacement de la vice-Présidente (Monsieur Terence MARQUET remplace Madame Dominique CARPENTIER, Vice-Présidente admise à la pension). Il a supervisé et assuré le suivi des travaux des différentes chambres, des pôles de synergies et de la mise en œuvre de la dynamique de lancement des projets Territoire Zéro Chômeur de Longue Durée (TZCLD). Les membres du bureau ont alimenté et validé le plan d'actions 2023.

En plus du suivi de l'actualité et des travaux de l'Instance et de ses chambres, les membres du Bureau ont assuré un suivi :

- Des demandes de renouvellement d'agrément CISP (en janvier) ;
- De l'articulation des travaux Instance Bassin EFE-CSEF-CCSR ; de « l'état des lieux » en matière d'études sur le sujet de la démobilité, désaffiliation, démission, du marché de l'emploi ; des avis de l'appel à projets PARS II et de l'organisation de la rencontre interbassins avec les porteurs de projets TZCLD (en mars) ;
- De la rencontre exploratoire « Économie durable et alternative ». Ils ont validé les orientations des travaux du pôle de synergie, des actions de la plateforme « emploi des migrants » et de la rencontre avec les porteurs de projets « TZCLD » (en mai) ;
- Le Bureau a traité les demandes de collaboration suivantes (en septembre) :
 - Plan langue du Forem ; Information & Accompagnement vers la VDC pour les publics éloignés ;
 - Ouverture d'un bachelier en alternance (bio qualité) - promotion/information auprès des écoles sur l'alternance dans l'enseignement supérieur ;
 - Organisation du cycle de visites de chantiers circulaires en 2023-2024 ;
 - Organisation des états-généraux : utilisation des dispositifs de participation citoyenne pour questionner les publics éloignés de l'emploi sur le sujet de la démobilité et autres désengagements du marché de l'emploi.

La séance de décembre a été consacrée à la mise à jour des mandats de l'enseignement et à la validation du Plan d'actions 2024⁴⁶.

⁴⁶ [Plan d'actions 2024 \(bassinefe-liege.be\)](https://bassinefe-liege.be)

6.3 Travaux de l'Instance plénière

L'Instance plénière a établi et validé les orientations des travaux à mener au cours de l'année 2023, qui sont formulées dans un plan d'actions.

L'Instance plénière a encadré les travaux suivants :

- Mise à jour de la liste des thématiques communes du bassin (cf. chapitre 3) ;
- Mise à jour des recommandations (cf. chapitre 3) ;
- Suivi et alimentation des travaux des pôles de synergies et des groupes de travail (cf. chapitre 5).

L'Instance plénière s'est également intéressée aux préoccupations du territoire :

- Les principaux indicateurs du rapport analytique et prospectif (janvier).
 - Le Pacte d'excellence et le Parcours d'Enseignement Qualifiant (PEQ) (mars) ;
 - Son contexte, ses raisons d'être et ses enjeux ;
 - Sa mise en œuvre depuis sa genèse (2017) ;
 - Ses chantiers et les réformes qui y sont liées (tronc commun, nouveau pilotage, lutte contre le décrochage, réforme des CPMS, PEQ).
- La présentation du dispositif « Wallonie Compétence d'Avenir (WCA) » (mai). WCA est un dispositif multi partenarial (en interne et externe du FOREM) constitué des membres fondateurs (FOREM et IFAPME) et de partenaires diversifiés selon les besoins (pôles de compétitivité, Instances Bassins EFE, Enseignement, secteurs professionnels, partenaires sociaux, opérateurs de l'insertion socioprofessionnelle, etc.). Ce dispositif vise à renforcer la formation professionnelle et à l'adapter aux besoins réels des entreprises. Elle offre une porte d'entrée unique aux demandes de formation des différents acteurs économiques et sociaux. Les actions peuvent avoir différents axes : stratégique, tactique ou opérationnel.
- La validation des thématiques communes (octobre).
- La présentation des cellules de reconversion (décembre).

Les cellules de reconversion sont un dispositif wallon mis en œuvre à la demande des organisations syndicales quand il y a un licenciement collectif. L'objectif est la réinsertion et la reconversion des travailleurs licenciés collectivement, à la suite de la faillite ou de la restructuration de leur entreprise. Le décret wallon du 29 janvier 2004 a institutionnalisé les cellules de reconversion qui sont placées sous la responsabilité conjointe du FOREM et des organisations syndicales.

6.4 Travaux de la Chambre Subrégionale de l'Emploi et de la Formation

La Chambre Subrégionale de l'Emploi et de la Formation a poursuivi sa mission de remise d'avis (cf. chapitre 4) et encadré les travaux concernant l'application des articles 13, 14 et 15 de l'Accord de coopération (cf. chapitre 4). Elle a aussi suivi et alimenté les travaux des pôles de synergies (cf. chapitre 5). Par ailleurs, elle a suivi l'évolution des travaux menés au cours de l'année 2023 au sein de l'Instance Bassin EFE de Liège.

La Chambre Subrégionale de l'Emploi et de la Formation s'est également intéressée aux préoccupations du terrain. En particulier, le projet Territoire zéro chômeur de longue durée, la plateforme interculturelle et la problématique de la « reconversion » qui a été formulée par les membres comme investigation à mener pour l'année 2023.

En résumé, au cours de l'année 2023, la Chambre Subrégionale de l'Emploi et de la Formation a remis un avis sur :

- 10 dossiers de crédits-adaptation ;
- 10 demandes d'agrément pour des centres d'insertion socioprofessionnelle (CISP) ;
- 3 demandes d'avis pour des agences locales de l'emploi (ALE) ;
- 5 demandes de convention Enseignement de promotion sociale / FOREM (EPS-FOREM) ;
- 157 demandes de renouvellement d'équipement pédagogique (fonds des équipements EPPEQ FWB) ;
- 15 dossiers : APRC 2 ;
- 26 dossiers : agrément formation de base au numérique.

La Chambre Subrégionale de l'Emploi et de la Formation a ainsi été sollicitée pour remettre des avis dans le cadre du second appel à projets lancé par le SPW Emploi Formation « Parcours de renforcement des compétences 2 ». Pour rappel, le Plan de Relance de la Wallonie a notamment prévu des moyens pour lancer des appels à projets partenariaux pour mettre en œuvre des parcours de renforcement des compétences. Le présent appel vise, comme le 1^{er}, « à tester / renforcer / améliorer les pratiques de terrain permettant de lever les freins aux dynamiques partenariales entre opérateurs d'insertion et de formation, en vue d'améliorer de manière structurelle les politiques publiques de parcours de renforcement des compétences des publics peu scolarisés en Wallonie ».

Dans le cadre de cet appel à projets, la CSEF a remis un avis sur 15 projets de partenariat proposés par des opérateurs de formation.

Enfin, un changement de présidence sera effectué dans le courant du premier trimestre 2024. La Présidente Madame Cindy RUSSO doit arrêter son mandat pour raison médicale.

6.5 Travaux de la Commission Consultative Sous-Régionale

La Commission Consultative Sous-Régionale de l'Instance Bassin EFE de Liège a pour objectif de mettre en réseau les acteurs locaux de l'insertion socioprofessionnelle et de mener des réflexions sur l'offre de formation. Pour ce faire, la Commission Consultative Sous-Régionale a abordé les thèmes suivants :

- Le lancement de la nouvelle Commission sous-régionale du FOREM, en application du décret « Accompagnement adapté » (février) ;
- La campagne des CISP « Forme-toi à ta sauce » (février) ;
- Le projet de réflexion en interbassins autour de la désaffiliation, démobilitation, démission, désertion des apprenants des différentes formations (février) ;
- La présentation de la Commission sous-régionale du FOREM et de ses modalités de fonctionnement (avril) ;
- Le suivi du projet « Territoire zéro chômeur de longue durée » et des différents projets présents sur le bassin de Liège (avril) ;
- La campagne « C'est sexiste » réalisée par l'asbl Promotion et Culture (avril) ;
- Le suivi du projet Arlette (juin) ;
- La réforme du décret SAACE (juin) ;
- La présentation des cartes thématiques d'A.T.L.A.S. autour de la lutte contre la fracture numérique et l'offre bureautique (octobre) ;
- La tenue d'un débat autour de l'offre bureautique sur le bassin (octobre) ;
- La clôture du pôle digitalisation et le bilan des actions menées (décembre) ;

- Le point sur les formations CISP du bassin (décembre) ;
- Le plan d'actions 2024 de la CCSR (décembre).

Elle a ainsi contribué aux réflexions et aux travaux en lien avec la Chambre Subrégionale de l'Emploi et de la Formation en continuant à réfléchir aux difficultés de recrutement dans les formations et en s'intéressant à l'évolution des 6 projets « Territoire zéro chômeur de longue durée » du bassin de Liège.

Enfin, la Commission Consultative Sous-Régionale a porté une attention particulière aux travaux des pôles de synergies (cf. chapitre 5), notamment les pôles économies durables et alternatives (via le futur hub logistique circuits courts et du projet Arlette) et digitalisation.

Par ailleurs, elle s'est régulièrement fait l'écho auprès de ses membres des travaux menés au cours de l'année 2023 au sein de l'Instance Bassin EFE de Liège.

6.6 Travaux de la Chambre Enseignement

Les actions de la Chambre Enseignement menées au cours de l'année scolaire 2022-2023 et 2023-2024 sont :

- Le livret reprenant l'offre d'enseignement qualifiant pour la zone de Liège ;
- Le projet du Mois du Qualifiant⁴⁷ ;
- Le projet Orient'Actions⁴⁸ ;
- Les journées de sensibilisation et d'information sur l'enseignement qualifiant à destination des futurs enseignants (AESI et AESS) et des CPMS ;
- L'édition "Je me qualifie dès la 4^{ème} " (avec des bâches).

Les travaux de la Chambre Enseignement sont présentés dans leur rapport d'activités⁴⁹.

⁴⁷ [Mois du Qualifiant | Bassin EFE Liège \(bassinefe-liege.be\)](https://bassinefe-liege.be)

⁴⁸ [Orient'Actions | Bassin EFE Liège \(bassinefe-liege.be\)](https://bassinefe-liege.be)

⁴⁹ [Documentation | Bassin EFE Liège \(bassinefe-liege.be\)](https://bassinefe-liege.be)

Chapitre 7. TRAVAILLER EN INTERBASSINS

Ce chapitre envisage la dynamique d'échange et de collaboration qui est mise en place en interbassins.

7.1 Réunions de coordination et d'appui méthodologique

Des réunions ont régulièrement lieu entre les coordinateurs et le Directeur du Service à Gestion Distincte (SGD). Elles ont pour objectif d'assurer le suivi des dossiers budgétaires et des demandes RH ainsi que d'échanger à propos des modalités et des procédures d'application au sein de l'Administration centrale du FOREM.

7.1.1 Coordination administrative

Deux réunions ont été organisées pour assurer le suivi des ressources humaines et du budget. Madame Stéphanie BARBET a remplacé Monsieur Jean-François SPELEERS à la direction du Service à gestion distincte des Instances Bassins EFE. Une rencontre a été organisée entre la nouvelle directrice, le Président Monsieur Benjamin WERY et l'équipe.

7.1.2 Coordination méthodologique

Des réunions mensuelles sont organisées avec l'ensemble des coordinateurs wallons et bruxellois. Elles ont eu lieu les 18/01, 15/02, 22/03, 19/04, 24/05, 21/06, 29/08, 4/10, 8/11, et le 20/12. L'objectif de ces réunions est d'échanger des expertises, de développer des synergies qui permettent de porter des projets communs (organisation des rencontres sectorielles) et de développer des partenariats avec les acteurs wallons concernés par l'emploi, l'enseignement qualifiant et la formation afin d'apporter des réponses cohérentes, d'éviter les doublons et de mutualiser les moyens.

Des réunions de travail ont été programmées lors de ces réunions de coordination avec Alimento, les fournisseurs des données du RAP et les représentants de la promotion sociale ont également eu lieu des échanges et contributions aux travaux de différents acteurs dans le cadre de programme Wallonie compétences d'avenir tels que l'AMEF, le SPW, le Consortium de validation des compétences, le Plan langue, ...

Des rencontres régulières sont également organisées avec le SFMQ pour collaborer et échanger des informations sur la liste des thématiques communes et les recommandations. En 2023, quatre rencontres avec le SFMQ ont eu lieu les 01/02, 23/03, 26/04, 06/12.

7.1.3 Coordination des groupes de travail

Afin de préparer les projets portés en interbassins, des groupes de travail sont mis en place pour préparer les travaux, réaliser des analyses et organiser les activités telles que les colloques. Ces groupes sont composés par quelques coordinateurs ou par des chargés de mission en fonction de leur expertise, sous l'égide d'un coordinateur. Ces groupes font parfois appels à des experts externes pour alimenter leurs travaux/réflexions.

7.2 Groupes de travail interbassins

L'objectif de ces groupes de travail interbassins est d'apporter des réponses communes aux questions qui concernent l'ensemble des Instances Bassins EFE, d'élaborer une marche à suivre commune pour les travaux/missions à accomplir, ...

7.2.1 Groupe de travail interbassins trame

En 2020 et 2021, un travail de révision de la trame commune aux dix Instances Bassins EFE a abouti sur un canevas unique pour la réalisation du rapport analytique et prospectif. Bien qu'inactif en 2023, ce groupe de travail interbassins va s'atteler très prochainement à la trame du prochain rapport analytique et prospectif (2024).

7.2.2 Groupe de travail interbassins harmonisation Rome V3

Un travail d'harmonisation des intitulés métiers a débuté en 2022 et s'est poursuivi en 2023 pour aboutir à un tableau commun aux dix bassins. Ce document s'enrichit en permanence au gré des apports issus des thématiques communes des différentes Instances Bassins EFE. Son ambition est d'unifier la pratique en associant à chaque code Rome V3 un ou plusieurs intitulés métiers, en fonction à la fois des choix opérés par le SFMQ et/ou des réalités de terrain des Instances Bassins EFE.

7.2.3 Groupe de travail interbassins aide et soins aux personnes

Le groupe de travail a pour objectifs de faire l'inventaire des actions menées dans chaque Instance Bassins EFE (passées, actuelles et à venir), d'échanger les informations sur le secteur de l'aide aux personnes et de développer les possibilités de collaborations dans ce secteur.

Afin de créer des collaborations et de développer des synergies, le groupe de travail interbassins a invité l'Inter-fédération de l'aide et du soin aux personnes regroupant les 5 fédérations SAFA⁵⁰ (CODEF⁵¹, FASD⁵², FCSD⁵³, FEDOM⁵⁴ et Fédération des CPAS) et l'AsSAF⁵⁵. Ces rencontres se sont déroulées le 20 avril 2023 et le 21 novembre 2023.

Les Instances bassins ont travaillé au développement d'une base de données rassemblant les outils et actions en lien avec la valorisation du secteur. Cette base de données a été conçue sur la plateforme internet « Airtable » afin qu'elle puisse être accessible à tous et diffusée via différents canaux. L'objectif est de répondre à la demande de l'AsSAF qui souhaitait valoriser les outils réalisés dans les bassins sur son site internet, et d'identifier l'ensemble des actions déjà réalisées pour valoriser les métiers du secteur.

Un partenariat entre les partenaires réunis autour de WCA, les Instances Bassins EFE et l'Interfédération des SAFA a été mis en place dans le but de créer des actions concrètes et rapides pour faire face aux problématiques de recrutement du secteur de l'aide à domicile. Afin de répondre au mieux aux défis identifiés, ce partenariat multi-opérateurs nous permet de mutualiser nos forces et ressources afin de rendre plus efficient notre travail et nos productions. Le groupe de travail a rédigé un plan d'action stratégique qui identifie quatre thématiques de travail : l'axe formation, l'axe recrutement, l'axe analyse et l'axe communication. Les Instances Bassins EFE pilotent l'axe formation avec la FEDOM et elles se positionnent pour être parties prenantes des 3 autres axes en tant que personnes ressources. L'Instance Bassin EFE de Liège s'est positionnée sur l'axe recrutement.

⁵⁰ Services d'aide aux familles et aux aînés

⁵¹ Coordination et Défense des Services Sociaux et Culturels

⁵² Fédération des Aide et Soins à Domicile

⁵³ Fédération des Centrales de Services à Domicile

⁵⁴ Fédération wallonne de service d'aide à domicile

⁵⁵ Association des services de l'aide et des soins à domicile qui regroupe la FCSD, FASD, FEDOM et FCPAS



7.2.4 Groupe de travail interbassins sur le tutorat

Ce groupe rassemble les Instances Bassins EFE Verviers/ Liège/ Huy-Waremme et les Chambres Enseignement correspondantes. Les objectifs principaux sont : explorer la possibilité de travailler ensemble sur un projet de valorisation du tutorat au niveau provincial, d'une part et d'autre part, organiser des échanges de bonnes pratiques intersectoriels pour améliorer l'accompagnement, l'accueil et le suivi des apprenants grâce à l'organisation de formations au tutorat à destination des entreprises.

En effet, sur base de l'enquête : « l'Alternance dans tous ses états » initiée par l'Instance Bassin EFE de Huy-Waremme, les accompagnateurs CEFA⁵⁶ et les référents IFAPME de Verviers ont considéré que la formation au tutorat devait être davantage valorisée et promue auprès des entreprises. Ils estiment qu'un tuteur formé à cette approche pourra établir une relation plus soutenante avec l'apprenti dont il a la charge. Grâce à cela, le jeune pourra mieux s'investir dans son travail et dépasser les difficultés auxquelles il est confronté et diminuant ainsi le risque d'abandon.

Parallèlement à ces travaux, un groupe interbassins provincial s'est formé afin de coïncider avec l'organisation géographique de certains secteurs (notamment Constructiv').

Entre juin et septembre 2023, les différents organismes impliqués dans la mise en œuvre de la formation au tutorat ont été rencontrés afin d'augmenter les connaissances/la compréhension de l'environnement lié à l'organisation de cette formation en Région wallonne et, plus particulièrement, sur la Province de Liège. Des entretiens ont été menés avec Monsieur GOREUX (OFFA), Monsieur GAILLARD (Forem), Madame TARONNA (Formatrice CEFA), Madame SAUVAGE et Monsieur DEROCHETTE (IFAPME Liège) et Madame AUSSEMS (IFAPME).

En date du 18 septembre 2023, une mise en commun des informations obtenues lors des rencontres ont pu faire jaillir des précisions par rapports aux objectifs. En ce sens, la nécessité de reprendre contact avec Constructiv' est apparue. Cette rencontre a eu lieu le 17/10/23 et un état d'avancement du projet a été rédigé.

⁵⁶ CEFA : Centre d'Education et de Formation en Alternance

Les différents secteurs ont ensuite été répartis par bassin, Liège étant en charge des secteurs, Transport et logistique (consultant), Industrie et IT (Agoria) et Industrie bois (Woodwize).

Une note méthodologique sur le développement de l'alternance a été également coconstruite en réunion de coordination et a permis de dégager 4 axes de réflexion contenant des pistes d'actions pour les Bassins. Objectifs : permettre à chaque Bassin, de choisir et de mettre en œuvre des projets concrets, indépendamment des politiques, pour améliorer et développer l'alternance sur leur territoire et, pourquoi pas, faire remonter des recommandations aux Instances supérieures de l'alternance.

Le groupe de travail interbassins sur le tutorat a donc pour objectif général d'organiser des échanges de bonnes pratiques intersectoriels pour améliorer l'accompagnement, l'accueil et le suivi des apprenants grâce à l'organisation de formations au tutorat à destination des entreprises et œuvrer à une meilleure visibilité du processus tout en répondant à la note méthodologique.

7.2.5 Groupe de travail interbassins numérique

À travers les travaux du pôle et les groupes de travail en interbassins, nous avons été en mesure de proposer 4 outils pour orienter le public vers les structures d'aide et d'accompagnement numérique, intitulés : *Vers l'inclusion numérique pour tous !*

Ces 4 outils s'inscrivent également dans le Plan d'inclusion numérique, porté par le SPW Emploi-Formation et l'Agence du Numérique, financé dans le cadre du Plan de Relance de la Wallonie et du Plan National pour la Reprise et la Résilience.

Concrètement nous avons :

- Outil 1 : Participé à l'alimentation de la *Cartographie Wallonne des Lieux numériques*. Et ce, en récoltant, plus de 164 réponses d'opérateurs pour notre bassin⁵⁷;
- Outil 2 : Réalisé une *cartographie des lieux numériques du bassin de Liège* ⁵⁸ ;
- Outil 4 : Participé, en inter bassins et en collaboration avec WeTECHCare, à la *construction de parcours d'inclusion numérique sur le territoire wallon - Création de Profils-types et recommandations de parcours*⁵⁹ ;

Une cartographie est en cours de réalisation, celle-ci reprendra les lieux de formation de base au numérique sur le bassin de Liège (Outil n°3)⁶⁰.

7.2.6 Groupe de travail interbassins Cadastre de l'orientation OTLAV

Pour rappel, l'acronyme OTLAV signifie : orientation tout au long de la vie, ce que l'Europe comme le « *processus continu qui permet à une personne, à tout âge et à toute étape de sa vie, d'identifier ses capacités, ses compétences et ses intérêts, de prendre des décisions en matière d'éducation et de formation professionnelle en toute connaissance de cause, et de gérer son parcours de vie en matière d'apprentissage, de travail et ou tout autre environnement ou ces capacités et compétences sont acquises et utilisées.* » Cette « *orientation tout au long de la vie couvre un éventail d'activités individuelles et collectives, formelles ou non formelles de développement de carrière, telles que : information, conseil, bilan de compétences / profilage des compétences, accompagnement et développement des compétences en matière de prise de décision et de gestion de carrière grâce à des actions d'éducation à la carrière ; elle peut être entreprise tout au long de la vie, dès l'école et tout au long de la vie professionnelle et non professionnelle.* » ⁶¹

⁵⁷ Outil n°1 : [Osons le numérique \(wallonie.be\)](https://www.wallonie.be)

⁵⁸ Outil n°2 : [Atlas \(champs-libres.be\)](https://www.champs-libres.be)

⁵⁹ Outil n°4 : [WeTECHCare - Parcours d'inclusion numérique - Rapport final](#)

⁶⁰ Outil n° 3 : <https://ibefe-atlas.champs-libres.be/client/view/>

⁶¹ [Orientation tout au long de la vie | CEDEFOP \(europa.eu\)](#)

Dès 2020, les Instances Bassins EFE étaient pressenties pour la réalisation d'un relevé des activités d'orientation et ce au sein d'une note d'intentions politiques du Gouvernement wallon relative à la mise en œuvre d'un large dispositif OTLAV en Région wallonne. Après une série de péripéties (dont la crise Covid 19), il faudra attendre le 21 septembre 2023 pour recevoir une lettre de mission officielle du cabinet Morreale, avec pour objet : « *mission confiée aux Instances Bassins EFE dans le cadre du cadastre à effectuer pour le Portail de l'Orientation Tout au Long de la Vie wallon* »⁶². Au préalable, les bassins via leur groupe de travail OTLAV ne sont pas restés sans rien faire et ont déjà travaillé sur la structure du cadastre et son implémentation via le logiciel Airtable (plus flexible qu'Excel pour ce type de réalisation nécessitant de régulières actualisations).

En outre, la mission est devenue double pour les Instances Bassins EFE :

- Réaliser le cadastre de l'offre d'activités d'orientation sur leurs territoires, cadastre pour les professionnels et politiques destiné à objectiver et visibiliser l'existant. Ce travail préalable devant servir de base pour...
- La création d'un portail informatique à destination du grand public en recherche d'une activité d'orientation (mission qui s'est ajoutée très récemment et qui n'était pas dévolue aux INSTANCES BASSIN EFE à la base).

Pour la constitution du cadastre, les Instances Bassins EFE ont développé un formulaire qui a été envoyé dès décembre aux différents acteurs wallons susceptibles de développer des activités d'orientation. Plusieurs relances ont été effectuées depuis et la consolidation des données récoltées commencera à partir de février 2024.

7.2.7 Groupe de travail interbassins sur les rencontres sectorielles

Les objectifs sont multiples : mieux appréhender les réalités de ces secteurs, préparer les thématiques communes 2024, nourrir les travaux des pôles de synergies, augmenter notre expertise EFE, rationaliser les contacts avec nos interlocuteurs, créer des synergies avec le SFMQ et aussi confronter nos données à la réalité des experts.

Pour 2023, deux thématiques ont été identifiées : l'HoReCa- tourisme-culture et la mobilisation des publics en formation⁶³.

- Rencontre sectorielle interbassins « HoReCa-tourisme-culture »

Cette rencontre s'est tenue le 15 juin 2023. L'organisation en avait été confiée aux bassins de Verviers et du Hainaut Sud. L'objectif de cette rencontre était d'identifier les enjeux du secteur à partir des points de vue des experts de terrain. Cette rencontre a donné la parole aux différents experts et fédérations concernés par le secteur HoReCa, culture et tourisme pour faire le point sur la situation après pandémie et objectiver les besoins en compétences, notamment linguistiques. Les enjeux environnementaux et ceux liés aux impacts du numérique ont également été abordés lors de ce colloque.

Une synthèse a été réalisée et diffusée auprès des participants et des partenaires⁶⁴.

- Rencontre sectorielle interbassins « Mobilisation des publics, quelles pratiques innovantes ? »

Cette journée de réflexion théorique et pratique a eu lieu le 27 novembre 2023. Les bassins de Wallonie picarde et de Liège, secondés par un groupe de travail interbassins très impliqué et actif, ont piloté

⁶² Extrait de la lettre de mission provenant du cabinet de la Ministre Christie Morreale.

⁶³ [Rencontres sectorielles 2023 | Bassin EFE Liège \(bassinefe-liege.be\)](#)

⁶⁴ [Synthèse - Rencontre sectorielle HORECA tourisme culture](#)

l'organisation de la rencontre. La cellule OTLAV et les cabinets des Ministres Morreale et Borsus se sont associés au projet et l'ont rattaché au plan de relance⁶⁵ de la Wallonie, concrètement à l'action 1.6. (Table ronde sur le rattachement des jeunes en lien avec l'Orientation Tout au Long de la Vie et les opérateurs de formation professionnelle).

La rencontre s'est déroulée en trois parties :

La première partie s'intitulait : « L'accroche des publics, de quoi parle-t-on ? ». Après les traditionnels mots d'accueil, le professeur Marc Zune, de l'UCLouvain, a pris la parole pour analyser l'articulation entre formation et emploi, contextualiser la problématique et fournir à la nombreuse assemblée des clés de lectures, à la fois théoriques et pratiques et des perspectives. Trois Instances Bassins EFE ont ensuite fait part des études menées en leur sein sur la problématique de l'accroche des publics. Sous le titre générique « Difficultés de recrutement chez les acteurs de l'enseignement qualifiant & la formation professionnelle », les Instances Bassins EFE de Namur, Verviers et du Brabant wallon ont partagé leur méthodologie, les résultats de leurs enquêtes ainsi que les pistes de solution dégagées à l'issue de leurs analyses.

La deuxième partie était consacrée aux « belles pratiques innovantes ». Pendant une heure, un panel d'invités a dégagé les points communs entre différentes initiatives menées à différents niveaux sur le territoire des 10 Instances Bassins EFE. La plupart de ces projets s'adressaient à un public jeune – Coup de boost, Service citoyen, Amarrages+ et Défis des talents. D'autre, comme l'IRFAM, visait un public étranger ou d'origine étrangère, tandis que l'Interfédé des CISP balayait beaucoup plus large. Néanmoins, il est rapidement apparu que ces belles pratiques innovantes partageaient des mêmes constats : l'obligation ne fonctionne pas ; il faut du sens, du concret et des synergies.

La troisième et dernière partie a vu l'assemblée se répartir en trois ateliers réflexifs destinés à aller plus loin. À partir de la grille de lecture « micro – méso – macro », soit les facteurs liés à la personne, aux dispositifs, aux institutions et à la société, il s'agissait de proposer des solutions et des actions concrètes pour les mettre en œuvre. Le but ultime de ces ateliers était de dégager de nouvelles pistes à mettre potentiellement en œuvre dans le cadre du plan de relance de la Wallonie.

⁶⁵ [Plan de relance de la Wallonie](#)

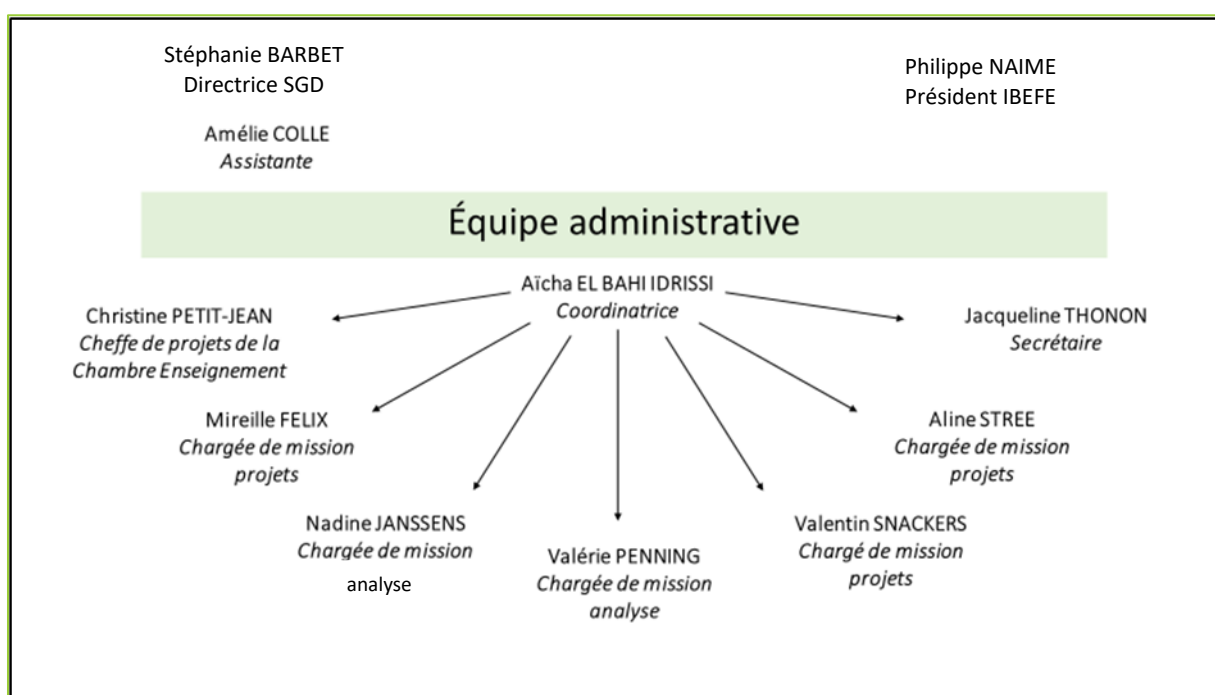
Chapitre 8. ÉQUIPE ADMINISTRATIVE

Ce chapitre est consacré à la composition et aux activités de l'équipe administrative.

8.1 Composition

Le 1^{er} juillet Monsieur Jean-François SPELEERS a quitté ses fonctions en tant que Directeur SGD et a été remplacé par Madame Stéphanie Barbet qui reprend la coordination de l'ensemble des Instances Bassins EFE.

Monsieur Benjamin WERY, qui assurait la Présidence de l'Instance Bassin EFE de Liège depuis 2020, a décidé de quitter ses fonctions pour se consacrer à d'autres projets. Monsieur Philippe NAIME, secrétaire du Bureau du sous-secteur enseignement - Province pour la CGSP, a été désigné pour terminer le mandat de président de Monsieur Benjamin WERY jusqu'en 2025.



8.2 Formations, séminaires et webinaires

En 2021, l'équipe administrative a eu l'occasion de se former et/ou de s'informer via divers ateliers, séminaires et autres webinaires ou formations à distance :

8.2.1 Formations

8.2.1.1 Organisez vos tâches avec Microsoft To Do

L'objectif de cette formation est d'apprendre à créer des tâches et des listes de tâches et les organiser, à partager et affecter des tâches, à gérer ses tâches à partir d'autres applications Microsoft, ...

Cette formation s'est déroulée le 2 février 2023 (en ligne) et elle a concerné Aline STRÉE.

8.2.1.2 AIRTABLE : Bases et exercices pratiques

Les objectifs de la formation sont :

- Découverte d'Airtable, son interface, ses possibilités, fonctionnalités et limites ;

- Prise en main de l'outil et exercices pratiques ;
- Exercice pratique en se basant sur l'outil « cadastre orientation » mis en place pour tous les bassins.

Cette formation s'est déroulée en septembre et en octobre (2 journées) et elle a concerné Mireille FELIX, Jacqueline THONON, Aline STRÉE et Valentin SNACKAERS.

8.2.1.3 Administration de l'application cartographique A.T.L.A.S.

La formation avait pour ambition de permettre la prise en main du volet édition et administration, en ce compris l'import de couches de données à partir de Walstat, la création de couches de données issues du Géoportail ou créées à partir des données de l'Instance Bassin EFE de Liège dans QGIS, l'actualisation des données et la prise en main des fonctionnalités générales de l'application A.T.L.A.S.

Nadine JANSSENS a suivi cette formation le 12 octobre (une demi-journée).

8.2.2 Séminaires et Webinaires

8.2.2.1 Futurama « Une autonomie alimentaire pour la Wallonie. Quelles pistes d'évolution pour 2040 ? »

L'IWEPS propose des séminaires de prospective appelés Futurama. Dans celui-ci qui s'est tenu le 30 mars 2023, il s'agissait d'amorcer une analyse prospective destinée à identifier les pistes à suivre pour améliorer la résilience et la souveraineté alimentaire wallonne à l'horizon 2040.

Nadine JANSSENS et Valentin SNACKERS ont suivi ce webinaire.

8.2.2.2 Futurama « Quels futurs pour l'État social ? »

Le webinaire qui a eu lieu le 26 octobre 2023 se proposait d'apporter des pistes de réponses aux questions sur les nouvelles formes émergentes de l'État social en questionnant les choix et orientations survenues depuis le début des années 1990. Nadine JANSSENS et Valentin SNACKERS y ont assisté.

8.2.2.3 La semaine du numérique

Pour la 3^{ème} année consécutive, l'Académie a proposé une semaine du Numérique (du 16 au 20 octobre) riche en formations. Au programme, 5 ateliers, donnés à distance, traitant du numérique sous tous les angles, d'Internet aux outils Microsoft, en passant par l'utilisation des images dans des documents. Mireille FELIX, Jacqueline THONON et Aline STRÉE ont participé à deux ateliers.

8.2.2.4 L'emploi dans l'aide et les soins. Quel avenir ?

Le 12 octobre 2023, le Fonds Dr. Daniël De Coninck, géré par la Fondation Roi Baudouin, a abordé l'avenir de l'emploi dans l'aide et les soins sous ses multiples facettes (innovation, digitalisation, attractivité, fidélisation et inclusion, formation, bien-être au travail, etc.). Aline STRÉE y a assisté.

Annexe 1. Objectifs du projet pilote Territoire zéro chômeur de longue durée

Objectifs du FSE+ : aider les Etats membres et les régions à atteindre des niveaux d'emploi élevés, à assurer une protection sociale équitable, à disposer d'une main-d'œuvre qualifiée et résiliente préparée au monde du travail futur et à créer des sociétés inclusives et cohésives visant à éradiquer la pauvreté et à mettre en œuvre les principes énoncés dans le socle européen des droits sociaux.



Objectif stratégique du Gouvernement wallon : développer l'emploi.

Objectif opérationnel du Gouvernement wallon : développer les outils d'intégration des personnes éloignées de l'emploi.



Objectif du projet : développer des approches innovantes en matière de lutte contre le chômage de longue durée.

- Partir des besoins des individus au sein des territoires (programmes *bottom-up*).
- Garantir l'emploi pour tou(te)s, satisfaire les besoins sociaux, ...



LEXIQUE

ALE	Agence locale pour l'emploi
AMEF	Analyse du Marché de l'Emploi et de la Formation (Le Forem)
A.T.L.A.S.	Approche du Territoire Liégeois Analytique et Statistique
APRC 2	Parcours de renforcement des compétences 2
AsSAF	Association des Services d'Aide aux Familles et aux Aînés
CALIF	Coordination d'Associations Liégeoises d'Insertion et de Formation
CCSR	Commission consultative sous-régionale
CEFA	Centre d'Education et de Formation en Alternance
CODEF	Coordination et défense des services sociaux et culturels
CISP	Centre d'insertion socioprofessionnelle
CPA	Conseil de Politique Alimentaire
CPMS	Centres psycho-médico-sociaux
CRIPEL	Centre Régional pour l'Intégration des Personnes Etrangères ou d'origine étrangère de Liège
CSEF	Chambre Subrégionale de l'Emploi et de la Formation
CTA	Centres de technologies avancées
DGEO	Direction générale de l'Enseignement obligatoire
EPS	Enseignement de promotion sociale
FASD	Fédération des aides et soins à domicile
FCSD	Fédération des centrales de services à domicile
FEDOM	Fédération wallonne de services d'aide à domicile
FSE	Fonds Social Européen
IBEFE	Instance Bassin Enseignement qualifiant – Formation – Emploi
IFAPME	l'Institut wallon de Formation en Alternance et des indépendants et Petites et Moyennes Entreprises
IRFAM	Institut de Recherche, Formation et Action sur les Migrations
ISP	Insertion socioprofessionnelle
PEQ	Parcours d'enseignement qualifiant
SAACE	Structure d'accompagnement à l'autocréation d'emploi
SAFA	Service d'Aide aux Familles et aux Aînés
SFMQ	Service francophone des métiers et des qualifications
SGD	Service à Gestion Distincte
SPI	Société Coopérative Intercommunale Pure
SPW	Service public wallon
SRO	Service de relations avec les opérateurs
WCA	Wallonie compétence d'avenir



Instance Bassin EFE de Liège

Rue Ferdinand Campus, 1 à 4000 Liège
04/230.06.77.

<http://www.bassinefe-liege.be/>