



Quels métiers  
pour quels  
avenirs ?

**MONSIEUR BENJAMIN WERY,  
PRÉSIDENT DE L'IBEFE DE LIÈGE**

**Mot de bienvenue**



Mot de bienvenue : Monsieur Benjamin Wery, Président de l'IBEFE de Liège.

Introduction : **Madame la Ministre Christie Morreale**, Vice-Présidente du Gouvernement wallon, Ministre de l'Emploi, de la Formation, de la Santé, de l'Action sociale, de l'Égalité des chances et des Droits des femmes.

*Métiers critiques, en pénurie, porteurs et d'avenir : clarification des concepts, **Madame Christine Quintin**, Analyste Marché de l'emploi au sein de l'AMEF-FOREM.*

*Évolutions sociétales et perspectives économiques : focus sur l'économie circulaire et les circuits courts sur le bassin de Liège – Nouveaux métiers, nouvelles compétences, nouvelles formations ? **Madame Nadine Janssens**, Analyste au sein de l'IBEFE de Liège.*

L'avenir du marché de l'emploi et du travail : perspectives et enjeux pour le secteur de l'insertion socioprofessionnelle, **Monsieur Dimitri Léonard**, Chargé d'études et analyses à l'Interfédération des CISP.

Conclusion et remerciements : Monsieur Benjamin Wery, Président de l'IBEFE de Liège.

Lancement du cocktail : Madame Aïcha EL BAH I IDRISSE, Coordinatrice de l'IBEFE de Liège.

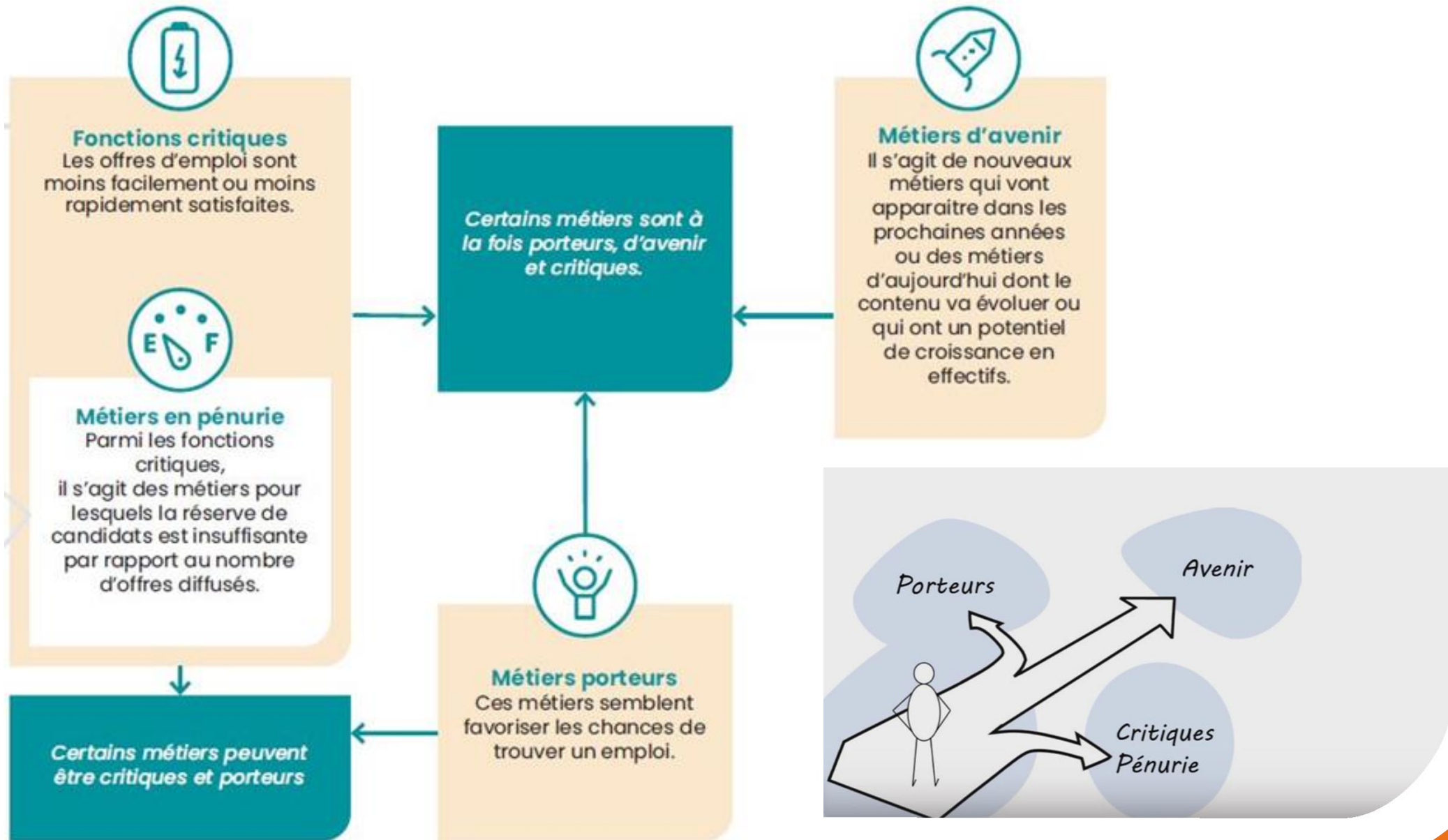
**MADAME LA MINISTRE CHRISTIE MORREALE, VICE-PRÉSIDENTE DU  
GOUVERNEMENT WALLON, MINISTRE DE L'EMPLOI, DE LA FORMATION,  
DE LA SANTÉ, DE L'ACTION SOCIALE, DE L'ÉGALITÉ DES CHANCES ET  
DES DROITS DES FEMMES.**

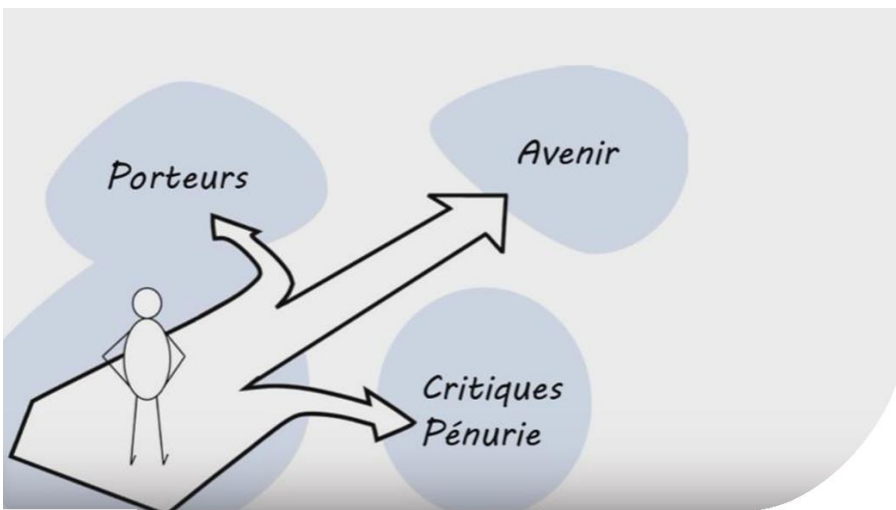
**Mot d'introduction**

**MADAME CHRISTINE QUINTIN, ANALYSTE MARCHÉ DE L'EMPLOI AU  
SEIN DE L'AMEF-FOREM.**

**Métiers en pénurie, fonctions critiques, métiers porteurs et métiers  
d'avenir: clarification des concepts.**

# Métiers critiques, en pénurie, porteurs, d'avenir : concepts





# Les fonctions critiques et en pénurie

La publication présentant une vue détaillée pour les 141 fonctions critiques, métiers en pénurie accessible en ligne sur le site du Forem :

<https://www.leforem.be/content/dam/leforem/fr/documents/chiffres-et-analyses/analyse-liste-2022-fonctions-critique.pdf>

# Fonctions critiques : quelques constats issus de la liste 2022

- ✓ La liste 2022 n'a jamais dénombré autant de métiers en tension (141 fonctions).
- ✓ Les pénuries de main-d'œuvre, qui ont été exacerbées par la conjoncture, constituent un frein à l'activité économique.
- ✓ Certaines pénuries sont de nature structurelle et persistent dans le temps (ex. : électromécaniciens, techniciens en systèmes d'usinage, soudeurs, techniciens qualifiés, etc.).
- ✓ Les travailleurs, pour certains métiers en pénurie, sont vieillissants : risque accru de voir les tensions augmenter lors des départs à la pension et amplifiées par la désertion des jeunes dans les filières techniques.
- ✓ Le problème s'observe dans la plupart des pays de l'Union européenne : 28 professions classées comme étant en pénurie de main-d'œuvre dans plusieurs pays européens (santé, informatique, construction, ingénierie, etc.).



# Fonctions critiques : Qui, quoi, pourquoi ?

Ces listes sont produites par les différents Services Publics de l'Emploi (SPE) → pour la Wallonie = **le Forem**.



## Liste 2022 en Wallonie




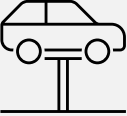







141 fonctions critiques  
dont **89 métiers en pénurie**

4 offres connues du Forem sur 10  
concernent un **métier en pénurie**

## Différentes causes, qui interagissent

- Qualitatives : liées au profil du candidat (qualification, expérience, connaissances linguistiques, informatiques...)
- Conditions de travail : type de contrat, salaire, horaires, charge physique/mentale, ...
- Quantitatives : pénurie si <15 demandeurs d'emploi pour 10 opportunités

# Liste 2022 des fonctions critiques et métiers en pénurie

 Bois construction	<ul style="list-style-type: none"> <li>Bétonneur</li> <li>Carreleur</li> <li>Chapiste</li> <li>Charpentier, etc.</li> </ul>	41	 Santé et action sociale	<ul style="list-style-type: none"> <li>Aide-soignant</li> <li>Infirmier (soins généraux et spécialisés)</li> <li>Médecin généraliste</li> <li>Logopède, etc.</li> </ul>	7
 Industrie	<ul style="list-style-type: none"> <li>Chaudronnier tôlier</li> <li>Electromécanicien</li> <li>Soudeur</li> <li>Technicien de production, etc.</li> </ul>	26	 Automobile	<ul style="list-style-type: none"> <li>Carrossier</li> <li>Mécanicien poids lourds</li> <li>Tôlier en carrosserie</li> <li>Technicien de maintenance, etc.</li> </ul>	7
 Horeca, Tourisme, ICC	<ul style="list-style-type: none"> <li>Agent de voyages</li> <li>Chef de rang</li> <li>Chef de cuisine</li> <li>Technicien des arts de la scène, etc.</li> </ul>	15	 TIC	<ul style="list-style-type: none"> <li>Analyste informatique</li> <li>Data scientist</li> <li>Web développeur</li> <li>Développeur informatique, etc.</li> </ul>	6
 Banques, assurances et services commerciaux	<ul style="list-style-type: none"> <li>Analyste de crédit</li> <li>Comptable</li> <li>Responsable commercial</li> <li>Syndic d'immeubles, etc.</li> </ul>	14	 Alimentaire	<ul style="list-style-type: none"> <li>Abatteur</li> <li>Boucher</li> <li>Boulangier</li> <li>Pâtissier</li> <li>Découpeur désosseur</li> </ul>	5
 Transport et logistique	<ul style="list-style-type: none"> <li>Déclarant en douane</li> <li>Chauffeur de poids lourd</li> <li>Déménageur</li> <li>Magasinier, etc.</li> </ul>	10	 Services aux entreprises	<ul style="list-style-type: none"> <li>Agent de gardiennage</li> <li>Nettoyeur industriel</li> </ul>	2
 Services aux personnes et à la collectivité	<ul style="list-style-type: none"> <li>Coiffeur</li> <li>Aide-ménager</li> <li>Technicien de surface</li> <li>Trieur de déchets, etc.</li> </ul>	8	<b>TOTAL 141</b>		

# Causes des tensions, mode de détection, opportunités d'emploi et demandeurs d'emploi positionnés sur les métiers en tension dans le gros œuvre

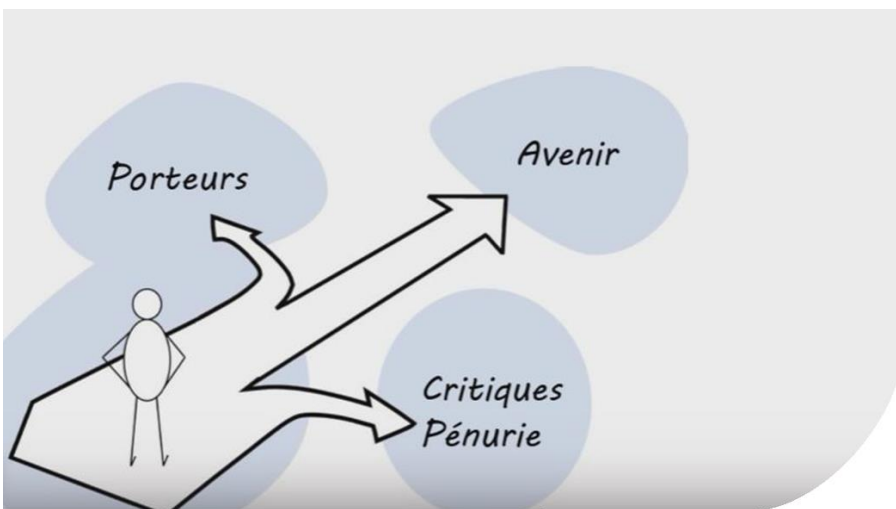
	Causes des tensions			Détection		Opportunités (hors autres SPE)				DEI - fin juin	
	Quantitative	Qualitative		Statistique	Experts	Taux satisfaction	Opportunités 2022 S1	Evolution	Part contrat intérimaire	Volume	Part < 25 ans
	Pénurie de main-d'œuvre	Profil candidat	Conditions de travail								
Ouvrier de voirie	■	■	■	■		73,1%	530	-59%	37%	1.564	10%
Poseur de canalisations	■	■	■		■	14,3%	11	+22%	0%	14	14%
Coffreur	■	■	■	■		60,0%	319	+52%	42%	570	3%
<b>Maçon</b>	■	■	■	■		<b>62,3%</b>	<b>5.074</b>	<b>+52%</b>	<b>84%</b>	<b>3.284</b>	<b>14%</b>
Plafonneur	■	■	■		■	58,3%	126	+3%	20%	1.113	6%
Charpentier	■	■	■		■	83,3%	224	-11%	63%	66	41%
<b>Couvreur</b>	■	■	■	■		<b>53,7%</b>	<b>5.282</b>	<b>+22%</b>	<b>81%</b>	<b>1.179</b>	<b>15%</b>
Isoleur de gros oeuvre et toiture	■	■	■		■	40,0%	3	+0%	0%	43	19%
Manoeuvre en construction		■		■		62,4%	1.441	+85%	75%	12.788	20%
Bétonneur			■		■	40,0%	17	+42%	76%	88	5%
Chapiste		■			■	77,8%	13	-52%	23%	117	6%
Cimentier - façadier		■	■		■	60,7%	37	-31%	19%	196	5%
Monteur en structures métalliques			■		■	53,8%	361	+66%	45%	626	6%
Monteur en structure/ossature bois		■			■	88,9%	18	-10%	61%	203	17%
Etancheur		■	■		■	40,0%	15	-32%	20%	77	10%

# Exemple: Situation dans le bassin de Liège-génie mécanique

	DEI	Opportunités 2022 au premier semestre	Demandeurs d'emploi à fin juin 2022	Indice de tension	Part des DE âgés de 50 ans et +
Mécanicien.ne d'entretien industriel		1.029	222	0,2	43,7%
Soudeur.euse		452	497	1,1	26,2%
Electromécanicien.ne		201	146	0,7	30,8%
Technicien.ne automaticien.ne		200	71	0,4	29,6%
Responsable de production		191	58	0,3	46,6%
Technicien.ne en systèmes d'usinage (métal)		190	283	1,5	35,7%
Ingénieur.e d'affaires		129	29	0,2	34,5%
Électricien.ne de maintenance		129	243	1,9	37,9%
Technicien.ne d'installation et de maintenance industrielle		128	66	0,5	36,4%
Responsable de maintenance industrielle		89	33	0,4	54,5%
Responsable qualité / affaires réglementaires		76	87	1,1	36,8%
Technicien.ne de production		58	74	1,3	43,2%
Responsable de gestion industrielle et logistique		36	33	0,9	45,5%
Responsable recherche et développement		27	82	3,0	48,8%
Technicien.ne de maintenance en électronique		25	62	2,5	22,6%
Responsable des méthodes et industrialisation		22	7	0,3	0,0%
Tuyauteur.euse		14	33	2,4	33,3%
Chaudronnier.ère tôlier.ère		9	30	3,3	56,7%
Agent.e de planification de l'industrie		7	25	3,6	48,0%
Technicien.ne de laboratoire de contrôle des industries		5	58	11,6	46,6%

# Quel est l'intérêt de cette liste ?

- ✓ Orienter les actions du Forem et des acteurs de l'insertion en termes de :
  - formation ;
  - communication (séances d'informations pour les conseillers, pour les demandeurs d'emploi, publications, actions des secteurs, presse) ;
  - mesure de la qualification de la main-d'œuvre disponible (auto-positionnements, screening) ;
  - recommandations à l'enseignement quant à la création ou l'aménagement de filières ;
  - travail sur le contour du métier (évolutions de la nomenclature);
  - de dispositifs et d'aides publiques.
- ✓ Etablir une **liste des études** qui, selon certaines conditions, peuvent être entamées par des personnes en chômage tout en continuant de bénéficier d'une allocation.
- ✓ Base pour l'octroi de **permis de travail pour de la main-d'œuvre étrangère**.
- ✓ Eclairer les différentes **Instances Bassins Emploi-Formation-Enseignement**.



## Les métiers porteurs d'emploi : une approche intégrée

<https://www.leforem.be/content/dam/leforem/fr/documents/chiffres-et-analyses/Analyse-metiers-porteurs-donnees2020-20220329.pdf>

# Métiers porteurs : concept et calculs

Il s'agit des métiers pour lesquels le Forem a connaissance d'un volume important d'offres d'emploi et qui semblent favoriser les chances d'insertion à l'emploi des demandeurs d'emploi.

Plusieurs variables sont prises en considération pour déterminer les métiers porteurs :

- L'**indice de tension** par métier, soit le nombre de demandeurs d'emploi disponibles pour satisfaire au nombre d'offres ;
- le **taux de satisfaction** des offres d'emploi ;
- le **taux de sortie à l'emploi** des demandeurs ;
- Il est également tenu compte de l'identification du métier en tant que **fonction critique**.

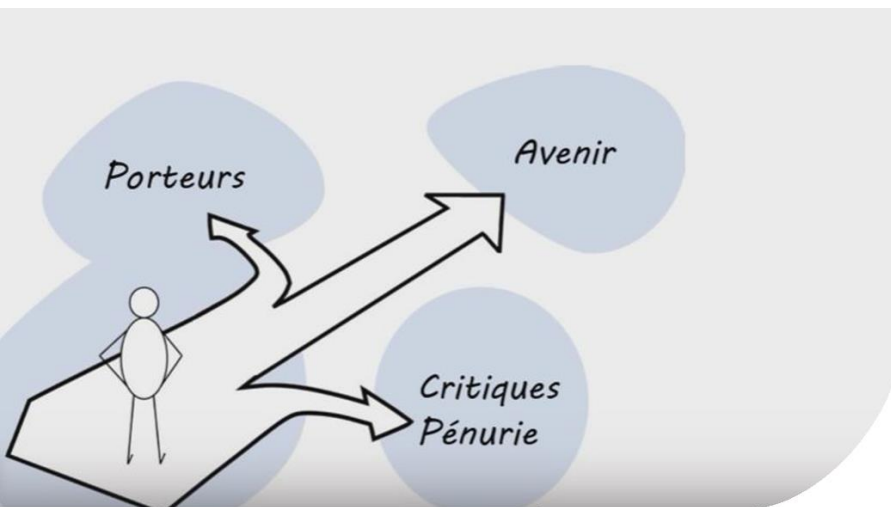
Cette approche permet d'offrir une **vue sur l'ensemble des métiers** en combinant des informations tant sur les besoins de main-d'œuvre des entreprises (offres) que sur l'offre de main d'œuvre des personnes (la demande d'emploi).

# Métiers porteurs : exemples

Quelques exemple de métiers porteurs (autres que critiques ou en pénurie) :

- Assistant de direction,
- Assistant social,
- Mécanicien d'entretien de voitures particulières et véhicules utilitaires légers,
- Opérateur call center,
- Opérateur de production en industrie alimentaire,
- Accueillant d'enfants à domicile,
- Agent distributeur,
- Assembleur monteur en construction mécanique,
- Assistant ressources humaines,
- Chercheur en recherche fondamentale.





# Les métiers d'avenir

<https://www.leforem.be/chiffres-et-analyses/prospectives.html>

# Métiers d'avenir : une approche prospective

L'approche métier est ici plus **qualitative et prospective**.

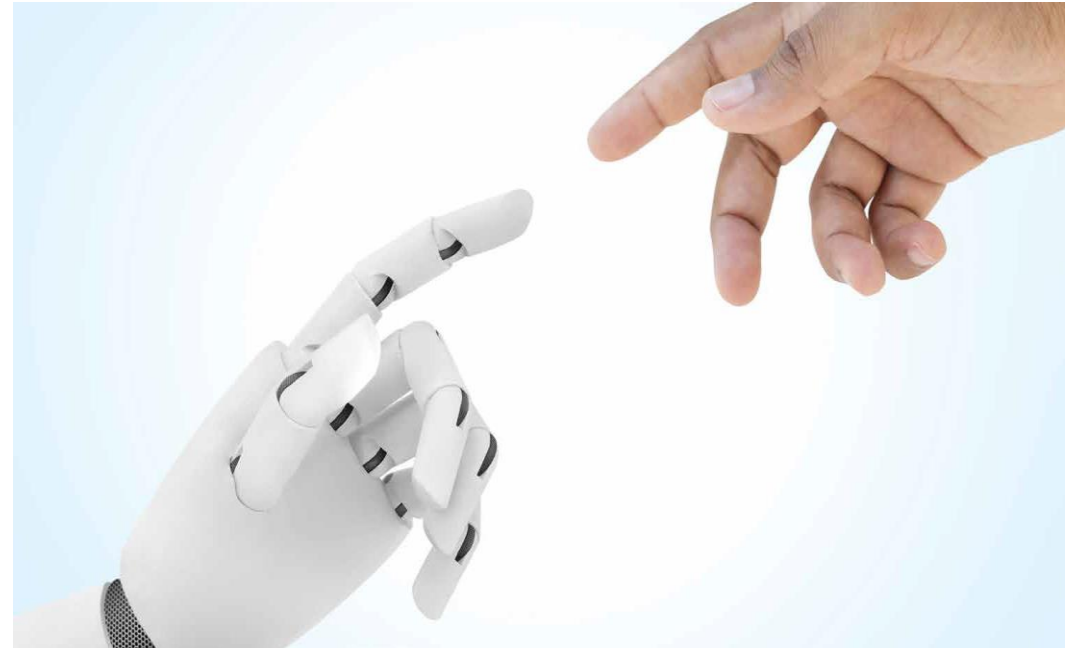
Elle se base notamment sur des **avis d'experts** (secteurs, formation, entreprises, universités, etc.) en Wallonie.

Le concept de métier d'avenir s'inscrit dans un horizon de trois à cinq ans et recouvre trois catégories :

- les nouveaux métiers qui émergent,
- les métiers actuels dont le contenu évolue,
- les métiers avec un potentiel de croissance en effectifs.

## → Objectif :

- Se doter d'une vision partagée des besoins en compétences à court et moyen termes (endéans les 3 ans) générés par les grandes évolutions sur le marché de l'emploi
- ... pour adapter l'offre de formation.



# Analyse Pestel



Métiers	Évolution	Étude	OE
<b>Logistique et transport</b>			
Chauffeur livreur	DOC		
Coordinateur IT logistique	DOC		
Manager logistique	DOC		
Responsable logistique	DOC		
<b>Agro-Alimentaire</b>			
Maraîcher	DOC		
Responsable qualité (Industrie alimentaire)	DOC		
<b>Environnement</b>			
Conseiller énergie	DOC		
Conseiller SMART GRID	Nouveau		
Conseiller en système de management environnemental	Nouveau		
Facilitateur en économie circulaire	Nouveau		
Valoriste	DOC		
<b>Construction et bois</b>			
Dessinateur en bâtiment ou BIM Modeleur	DOC		
Installateur électricien	DOC		
Monteur d'éléments de structure préfabriqués	DOC		
Responsable qualité dans la filière bois	DOC		
Ventiliste	DOC		

Technicien de maintenance aéronautique	DOC		
<b>Commerce et management + Tourisme</b>			
Conseiller clientèle	DOC		
Directeur commercial	DOC		
Responsable marketing digital	DOC		
Animateur numérique de territoire (secteur tourisme)	Nouveau		
<b>Design + Industrie Créative et Culturelle</b>			
Game designer/developper	Nouveau		
Digital UX Designer	Nouveau		
Motion Designer	DOC		
Opérateur en impression digitale	DOC		
<b>Technologie de l'Information et de la Communication</b>			
Community Manager	Nouveau		
Data scientist	Nouveau		
Développeur Web	DOC		
Digital Learning Manager	Nouveau		
Délégué à la protection des données	Nouveau		
Filière Data	Nouveau	Variable	
Gestionnaire de risques liés à la sécurité de l'information	Nouveau		
L'E-tutorat	Nouveau		
Médiateur numérique	DOC		

# A. Logistique et transport

## Chauffeur livreur

Le chauffeur livreur est un ouvrier qualifié qui, en adoptant une conduite défensive, assure le déplacement de marchandises. Il doit maintenir le véhicule en bon état de marche, assurer les contrôles et travaux administratifs (feuille des prestations, documents douaniers, documents de bord, ...), et assurer le suivi des éventuels accidents. (SFMQ/CVDC)

### Un environnement en évolution...

Durcissement des normes environnementales

L'harmonisation des normes environnementales au niveau européen fait l'objet d'une réflexion et est déclinée en une politique volontariste avec des objectifs fixés. Les normes sont mises en place dans des délais qui laissent aux entreprises la possibilité de s'adapter. La recherche et le développement sont soutenus par les pouvoirs publics. Des incitants financiers favorisent la compétitivité des entreprises dans le respect des normes environnementales. Des mesures favorables à la mobilité douce sont développées à l'intention des particuliers.

Augmentation des exigences clients

Le niveau d'exigence des clients augmente sur plusieurs points. Le client demande une livraison rapide, de la flexibilité, une traçabilité efficace, une politique de retour convaincante et un niveau de qualité. Les tranches horaires de livraisons deviennent de plus en plus restreintes. La polyvalence est indispensable pour s'adapter au client et personnaliser le service.

Augmentation des problèmes de mobilité

Les problèmes de mobilité se généralisent et dépassent le niveau urbain. L'impact de l'e-commerce sur la mobilité est de plus en plus visible et bien d'autres facteurs aggravent encore le problème. L'engorgement des routes a un impact économique négatif sur le marché. Les infrastructures ne soutiennent pas le développement économique.

Croissance de l'e-commerce

La croissance de l'e-commerce se poursuit de manière exponentielle. Cependant, le client est conscientisé à l'impact de son achat sur toute la chaîne logistique et réduit certaines de ses exigences. Les politiques de retours deviennent plus conditionnées et plus contraignantes.

Arrivée de nouveaux types de véhicules en raison de l'augmentation du prix des carburants

L'arrivée des nouveaux types de véhicules s'accélère (hybride, électrique, CNG, hydrogène, éco-combi, ...). Des politiques cohérentes relatives aux motorisations alternatives sont mises en place et celles relatives aux éco-combis sont harmonisées sur le plan national. Les constructeurs font des efforts pour proposer des solutions innovantes.

Accessibilité des centres-villes

Des dispositions telles que l'ouverture de plages horaires nocturnes pour les livraisons, moyennant une politique tarifaire préférentielle, facilitent l'accessibilité des centres-villes. Les projets liés à la mobilité des villes sont harmonisés et simplifiés. Les plateformes de livraison périurbaines se généralisent et la mutualisation des services se développe.

Développement de l'autonomie des véhicules, des aides à la conduite et des systèmes embarqués

Technologiquement, les systèmes embarqués deviennent de plus en plus performants et ont un impact sur la sécurité, la consommation et l'usure des véhicules. Ils se généralisent et sont accessibles sur tous les véhicules, y compris les entrées de gamme. Pour les transporteurs, il devient donc obligatoire de s'équiper. Les chauffeurs sont formés de manière adéquate et sont conscientisés à la sécurité.

# Métiers d'avenir : exemples

Ventiliste

Manager logistique

Motion designer

Conseiller "smart grid"

Maraîcher

E-Tutorat

Technicien en validation et qualification

Agent de gardiennage

Facilitateur en économie circulaire

Data scientist

Responsable qualité dans la filière bois

Développeur web

Valoriste, etc.

Gestionnaire de risques liés à la sécurité de l'information



<https://www.leforem.be/chiffres-et-analyses/metiers-d-avenir-prospectives-abilitic2perform.html>

**Merci pour votre  
attention**

**Des questions, des  
réflexions ?**



## MADAME NADINE JANSSENS, ANALYSTE AU SEIN DE L'IBEFE DE LIÈGE

**Évolutions sociétales et perspectives économiques : focus sur l'économie circulaire et les circuits courts sur le bassin de Liège – Nouveaux métiers, nouvelles compétences, nouvelles formations ?**



# Programme

---

- Métiers prioritaires/thématiques communes du bassin : liste établie annuellement
- Groupe de travail
- Analyse des réalités économiques du bassin, des métiers, des compétences
- Métiers en pénurie, fonctions critiques
- Nouveaux métiers, métiers porteurs, métiers de demain... ou d'aujourd'hui ?





- **Plan de relance de la Wallonie**

- **PAP**

- ✓ Sortir de la précarité
- ✓ Mener une politique économique et industrielle forte et durable
- ✓ Renforcer l'indépendance et la transition énergétique
- ✓ Former

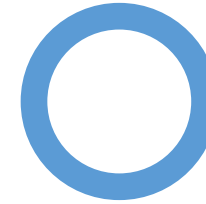
- **Économie circulaire et circuits courts**

*L'économie circulaire est un modèle de production et de consommation qui consiste à partager, réutiliser, réparer, rénover et recycler les produits et les matériaux existants le plus longtemps possible afin qu'ils conservent leur valeur.*

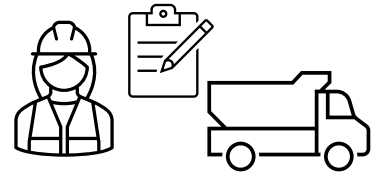
- **Rencontre interbassins Valorisation des déchets**

- **Construction**

« Créer de nouveaux logements d'utilité publique dans une dynamique de développement et de soutien de filières locales du secteur de la construction, innovantes et éco-responsables dans leurs concepts et processus de production »



# Économie circulaire – Secteur de la construction



## Diagnostiqueur·euse de déchets du bâtiment

Transformer le déchet en bien à réinjecter dans le circuit commercial

Analyser le bâti

Diagnostiquer l'état des matériaux

Évaluer qualitativement et quantitativement les déchets

Définir la filière de valorisation pour les différents types de déchets et leurs opérateurs potentiels

Définir les conditions de démolition/dépose et de tri dans le respect des contraintes des filières de valorisation

Anticiper et organiser les moyens d'évacuation des déchets en fonction des filières de valorisation (logistique de chantier et de sécurité).

**« Le seul bon déchet est un déchet mort »**

# Économie circulaire – Secteur de la construction



Technicien•ne de réparation,  
technicien•ne du réemploi

Trouver une nouvelle vie pour certains de nos déchets électroménagers, smartphones, mobiliers mais aussi matériaux de construction et déchets du bâtiment



Trieur•euse de déchets / valoriste

Travailler dans un magasin de seconde main et/ou matériaux de réemploi, un parc à containers ou une ressourcerie

Démanteler un bien, effectuer une collecte préservante de biens destinés au réemploi/ à la réutilisation ou au recyclage en fonction des critères de l'entreprise

Effectuer des réparations non superficielles

Trier des biens/sous-éléments selon les modes de traitement et les filières adéquats

Nettoyer et réparer superficiellement des biens réutilisables/réemployables

# Économie circulaire – Secteur de la construction

→ Trier, une compétence exigeante :

- ✓ Avoir l'œil
- ✓ Distinguer
- ✓ Reconnaître
- ✓ Séparer
- ✓ Récupérer
- ✓ Valoriser

Diffère selon le secteur (trier des vêtements ou trier des matériaux de construction).

## Legros Démolition

- ✓ Années 80
- ✓ Seraing
- ✓ Démolition
- ✓ Filière réemploi



## Van Dijck

- ✓ 1995
- ✓ Herstal
- ✓ Achat et vente de pavés de réemploi
- ✓ Machine de triage
- ✓ Humain essentiel
- ✓ Formation en interne (entre six à dix-huit mois)





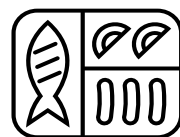
## Économie locale et circuits courts

---

« ...un mode de production et de commercialisation qui vise à rapprocher le producteur du consommateur, et ce, dans tous les secteurs. Il s'agit donc de réduire le nombre d'intermédiaires afin d'assurer un revenu équitable au producteur et renforcer les liens sociaux. A travers la proximité géographique entre les acteurs, les circuits courts permettent également de réduire les impacts environnementaux liés au transport. »

- Maraîcher•ère bio
- Boulanger•ère bio
- Employé•e dans un commerce en circuits courts

# Économie locale et circuits courts



Opérateur•rice en micro-  
transformation

Saisonnalité

Surabondance

Transformation (plats  
cuisinés traiteurs,  
conditionnement,  
conserves)



# Économie locale et circuits courts

*« Construire 5 infrastructures névralgiques qui permettront d'assurer le déploiement de la filière agroalimentaire durable sur l'ensemble du territoire wallon, en assurant le lien entre les acteurs et actrices de chaque filière, les hubs logistiques et les consommateur.rices » (PAP II)*

## Hub logistique logistique

- CATL, SPI, Job'In
- 3000 mètres carrés
- légumerie
- conserverie
- station de lavage de contenants
- stockage
- plateforme logistique de groupage de produits CC



## Projet Arlette

## Conseil de Politique Alimentaire





# Économie locale et circuits courts

- Livreur•euse en vélo cargo
  - ✓ Rouler à vélo ;
  - ✓ Transporter à vélo des europalettes (25 kgs + jusqu'à 1500 kg de charge) ;
  - ✓ Organiser le chargement et le déchargement des marchandises ;
  - ✓ Etablir, suivre et modifier un itinéraire ;
  - ✓ Réagir correctement en cas de panne, d'incident, d'accident, d'urgence ;
  - ✓ Et, bien sûr, communiquer.
- Salarié•e de l'entreprise de cyclo-logistique (contrat de travail)
- Formations internes, entre un mois et demi et 4 mois (Rayon9)
- Chauffeur•euse service express = métier prioritaire du bassin
- Partenaires ?



# Économie locale et circuits courts



Cuisinier•ère de collectivité  
en circuits courts



- "Green Deal Cantines durables" (RW): Chaudfontaine, Comblain-au-Pont, Grâce-Hollogne, Liège, Herstal, Visé...
- "BioCanteens" (Europe) ↓
- Crèches et cantines scolaires de la Ville de Liège en local et bio (2024)
- Saisonnalité
- Adapter les menus aux productions du moment
- Gérer la fraîcheur des produits
- Organiser l'approvisionnement différemment
- Gérer sa cuisine différemment
- Respecter les normes en matière de sécurité alimentaire

## **Formations (IFAPME, CISP...)**

Communiquer sur les spécificités  
Inclure les notions de produits frais,  
locaux et bios dans les formations

# Conclusion

Économie locale et circuits courts



Économie  
circulaire



## Recommandations

- Communiquer autour de l'écologie et des préoccupations environnementales
- Donner une portée sociétale aux métiers. Sortir les personnes de la chaîne dans laquelle elles ne seraient que des maillons désincarnés. Redonner de la valeur et du sens au travail et aux travailleurs.
- Prêter une attention particulière à l'évolution des métiers existants et/ou à l'émergence de nouveaux métiers en lien avec l'économie circulaire et les circuits courts

**Merci pour votre  
attention**

**Des questions, des  
réflexions ?**



## MONSIEUR DIMITRI LÉONARD, CHARGÉ D'ÉTUDES ET ANALYSES À L'INTERFÉDÉRATION DES CISP

**L'avenir du marché de l'emploi et du travail  
Enjeux et perspectives pour le secteur de l'insertion socioprofessionnelle.**

# 10 éléments de réflexion

---

## 5 constats

1. Clarifications conceptuelles et méthodologiques
2. Marché de l'emploi : évolutions repérées et stabilisées
3. Digitalisation et transformation du rapport au travail
4. Nouvelles formes d'emploi et phénomène de multi-activités
5. Nouvelles attentes des employeurs

## 5 enjeux

1. Compétences et nouveaux métiers
2. Précarisation des publics
3. Identité, démarche et valeurs
4. Un secteur à l'intersection de logiques contrastées
5. S'adapter, innover, changer de modèle ?

**Merci pour votre  
attention**

**Des questions, des  
réflexions ?**



**MONSIEUR BENJAMIN WERY,  
PRÉSIDENT DE L'IBEFE DE LIÈGE**

**Conclusion et remerciements**





*Merci*

**Madame Aïcha EL BAH I DRIS SI,  
Coordinatrice de l'IBEF E de Liège**

**Lancement du cocktail**



**BASSIN EFE**  
INSTANCE BASSIN • ENSEIGNEMENT QUALIFIANT • FORMATION • EMPLOI  
**LIÈGE**